

УДК 595.753 (83)

© А. Ф. Емельянов

НОВЫЙ РОД НОСАТОК (НОМОПТЕРА, DICTYOPHARIDAE) ИЗ ЧИЛИ

[A. F. EMEJANOV. A NEW GENUS OF DICTYOPHARIDAE (HOMOPTERA) FROM CHILE]

В связи с обработкой небольших сборов носаток, сделанных мною во время экспедиционной поездки в Южное Чили (см. также: Емельянов, 2014), я ознакомился с фотографиями ряда типов из коллекции М. Спинолы, помещенными на сайте Ч. Бартлетта (Bartlett, Интернет-сайт) и полученными им от Л. О'Брайен, которая также сообщила мне некоторые дополнительные сведения об этих типах и об истории фотографий. Сравнение фотографий типов с рисунками в работе Спинолы (Spinola, 1852) показало, что *Cixius gayi* Spinola является старшим синонимом *Chondrodera chilensis* Melichar. Изучение *Chondrodera granicollis* Melichar (типовой вид рода) показало, что *Cixius gayi* относится к другому, еще не описанному роду, который устанавливается для него в этой статье.

Род CHONDRODIRE Emeljanov, 2011

Емельянов, 2011 : 311, замещающее название для *Chondrodera* Melichar, 1912, ном. гресс.

Типовой вид *Chondrodera granicollis* Melichar, 1912.

Род CHONDROPHANA Emeljanov, gen. n.

Типовой вид *Cixius gayi* Spinola, 1852 (рис. 1—3) = *Chondrodera chilensis* Melichar, 1912, **syn. n.** Синонимия установлена на основании сравнения экземпляров *Chondrodera chilensis* с фотографиями типов в коллекции М. Спинолы и описанием *Cixius gayi*.

Голова небольшая, короткая, корифа только немного выдается вперед от глаз, верхняя часть метопы немного отклонена назад, видна сверху перед корифой в виде неширокой дуговидной полосы. Ширина корифы примерно равна поперечному диаметру глаза (вид сверху). Корифа окаймлена крепкими киллями, поверхность корифы между ними слабо выпуклая, средний киль тонкий. Боковые кили в задней половине прямые, параллельные, в передней половине отклонены медиально и косо подходят к переднему поперечному краю, который образован краем апикальной мозоли и примерно в 2 раза уже заднего; косые передние участки боковых килей слегка вогнутые. Метопы в основной части почти параллельнобокая, выше глаз ее верхняя часть, включающая апикальную мозоль, приблизительно полукруглая.

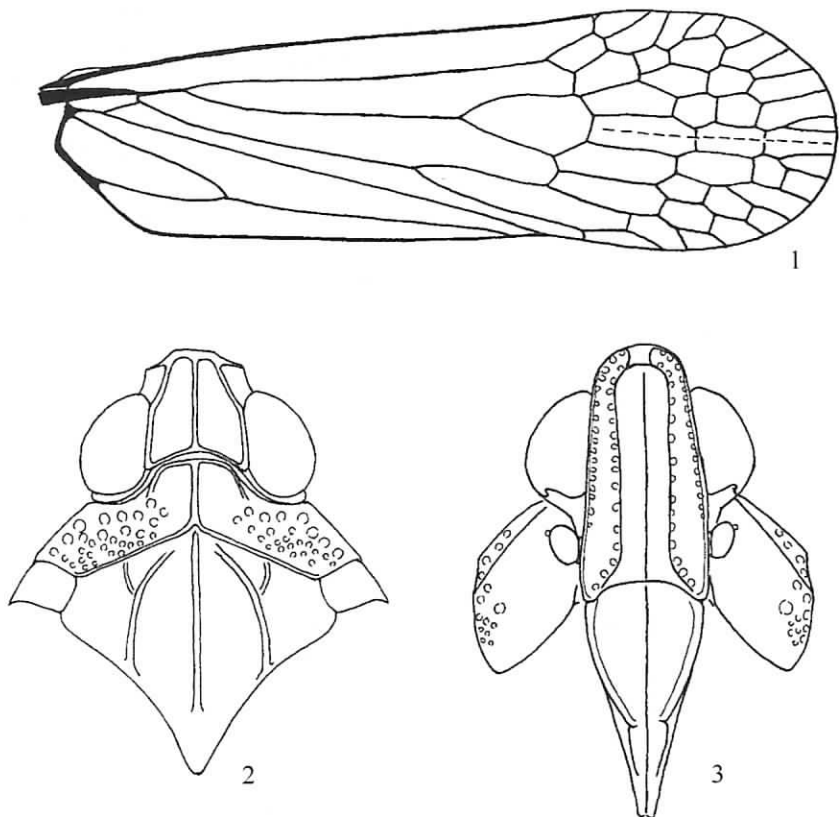
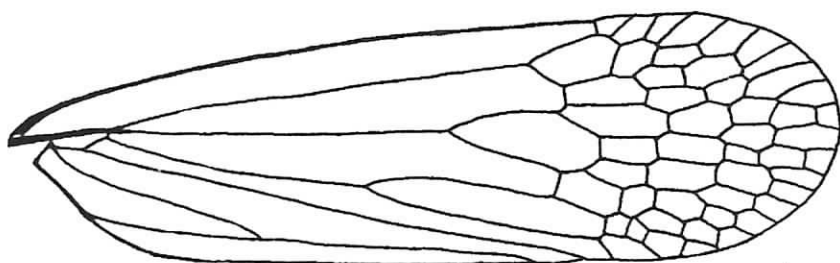


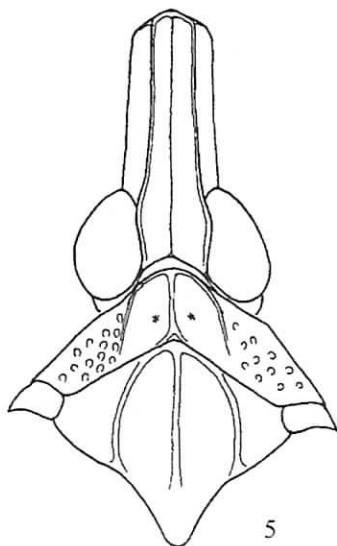
Рис. 1—3. *Chondrophana gayi* (Spinola).

1 — переднее крыло, 2 — передняя часть тела сверху, 3 — передняя часть тела спереди-снизу.

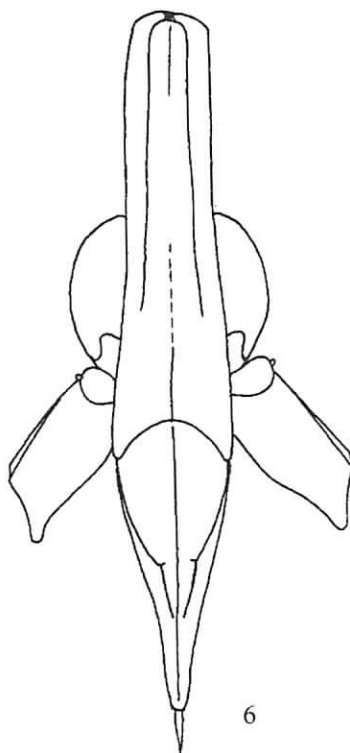
Апикальная мозоль крупная, слегка длиннее своей ширины. Метопы в профиль на основном протяжении прямая, в верхней части, выше уровня средин глаз, выпуклая, дуговидно отклонена назад; в поперечном направлении метопы слабо выпуклая, почти плоская. Промежуточные кили на основном протяжении прямые, параллельные, сверху дуговидно переходят друг в друга, сливаясь с нижним краем мозоли; снизу кили расходятся и, ослабевая, почти доходят до боковых углов метопы, нижний край которой полого вогнутый. Медиальные доли метопы вместе равны по ширине боковым, каждой по отдельности. Промежуточные кили резкие, крепкие, средний киль более слабый и тонкий. К киям, ограничивающим боковые доли, примыкают светлые зернышки, соответствующие личиночным сенсорным ямкам, 2 или 3 ямки внутреннего ряда расположены по краю косых вершин промежуточных килей. Участки, расположенные по бокам от места соединения боковых килей корифы и метопы, отграничены от края глаза килем, образуя тригоны. Клипеус клиновидный, боковые кили постклипеуса продолжаются на антеклипеусе и сходятся перед его серединой. Средний киль клипеуса резкий, антеклипеус круто крышевидный, в профиль гребень антеклипеуса полого тупоугольно выпуклый, угол приходится на антеклипеус у вершины боковых килей, вершина антеклипеуса в профиль прямо обрубленная. Усики небольшие. Хоботок довольно длинный, дистальный конец предвершинного членика находится на уровне средин задних тазиков, верхинный членик примерно на четверть короче предвершинного. Передне-



4



5



6

Рис. 4—6. *Chondrodire granicollis* (Melichar), синтип.

4 — переднее крыло, 5 — передняя часть тела сверху, 6 — передняя часть тела спереди-снизу.

спинка сравнительно короткая и широкая. Диск переднеспинки не отделен от парадискальных полей, на половину своей длины выдается вперед от переднего края парадисков. Средний киль диска резкий, задний край тупоугольно вогнутый, посередине с надрезом, по бокам плавно выпукло изгибается к заднебоковым углам диска. Латеральный и сублатеральный кили резкие. Боковые кили диска и парадискальные поля покрыты светлыми зернышками, на диске есть парное точечное вдавление. В гумеральном поле 4 зернышка, на паранотальных долях у заднего края также зернышки числом около 7 в двух отвесных рядах и одно более крупное чуть впереди на среднем уровне. Задние края щитка слегка вогнутые, образуют острый угол, близкий к прямому. Средний и боковые кили диска резкие, боковые кили близ середины тупоугольно изломаны и сходятся на переднем крае щитка, по бокам от излома вперед, как бы продолжая направление задней части ки-

лей, идут более слабые, но четкие, слегка расходящиеся дополнительные кили. Передние крылья вытянутые, слегка расширяющиеся к перепоночке; жилки крепкие, пигментированные, резко выделяются на светлом фоне ячеек. *ScR* и *M* образуют общий стебелек, который чуть короче базальной ячейки. Первое ветвление *ScR* происходит только на нодальном уровне перед самой стигмой, жилка заднего края стигмы анастомозирует с жилкой *MP*, т. е. стигма запирает первое радиальное поле. На перепоночке 2 ряда поперечных жилок — нодальный и постнодальный. Вилки медианы и переднего кубитуса лежат, как обычно, на косой поперечной (мысленной) линии, клавальная вилка лежит в передней четверти клавуса. Ноги узкие, линейные, с хорошо выраженными продольными киями, передние бедра с более сильно выступающим нижним (задним) килем — слегка уплощенные; киль перед вершиной косо обрывается, перед обрывом несет несколько зубчиков. Задние голени с 3 боковыми зубцами, не считая коленного, на вершине несут 8 зубцов (3 + 5). Задние лапки на I и II члениках с 16—18 мелкими плателлоносными зубчиками, ограниченными с обоих краев более крупным зубчиком без плателл, в ряду плателлоносных зубчиков один зубчик заметно сдвинут базально, отступя на 4—5 зубчиков от внешнего конца ряда.

Сравнительные замечания. Новый род отличается от рода *Chondrodire* Em. (рис. 4—6) короткой головой, полным развитием промежуточных килей метопы (у *Chondrodire* они существенно не доходят до клипеуса), наличием зернышек на гумеральном и пекторальном полях переднегруди, а также на боковых долях метопы от апикальной мозоли до клипеуса (у *Ch. granicollis* зернышки, так же как и промежуточные кили в нижней половине метопы, не развиты), многозубчатыми вершинами I и II члеников задних лапок, наличием стебелька *ScRM* и птеростигмой, запирающей переднерадимальное поле. Род *Chondrodire* в отличие от нового рода может быть сближен с родом *Sicoris* Stål, с которым он сходен в отличие от *Chondrophana* по характеру развития килей на голове и по отсутствию медиальной складки на передних крыльях.

БЛАГОДАРНОСТИ

Я благодарен Луис О'Брайен (Dr. Lois B. O'Brien, Green Valley, Arizona, U. S. A.) за присылку фотографий типов *M. Спинолы*, Хуану Франсиско Камподонико (Dr. J. F. Campodonico, Santiago, Chile), обратившему мое внимание на их наличие в Интернете, а также сотруднику Национального музея естественной истории в Сантьяго Марио Эльгете (Mario Elgueta, National Museum of Natural History, Santiago, Chile) за присылку копий таблиц рисунков в работе *M. Спинолы*.

Работа поддержана Российским фондом фундаментальных исследований (грант № 13-04-01839).

СПИСОК ЛИТЕРАТУРЫ

- Емельянов А. Ф. Уточненное деление подсем. Dictyopharinae на трибы и описание новых родов и видов (Homoptera, Fulgoroidea, Dictyopharidae) // Энтомолог. обозр. 2011. Т. 90, вып. 2. С. 299—328.
- Емельянов А. Ф. Новая триба, новый род и новый вид подсем. Dictyopharinae (Homoptera, Dictyopharidae) из Чили // Энтомолог. обозр. 2014. Т. 93, вып. 3—4. С. 646—652.
- Bartlett Ch. <http://ag.udel.edu/research/delphacid/dictyopharidtypes.html>

Melichar L. 1912. Monographie der Dictyophorinen (Homoptera) // Abhandl. K.-K. zool.-bot. Ges. Wien. 1912. Bd 7, H. 1. S. 1—221, Taf. 1—5.

Spinola M. Tribu IV. Hipocefalocera. Gay's Historia fisica y politica de Chile. Paris, 1852. 7. P. 238—305, pl. 3.

Зоологический институт РАН,
Санкт-Петербург.
E-mail: hemipt@zin.ru

Поступила 5 VII 2014.

SUMMARY

Chondrophana gen. n. is described with type species *Cixius gayi* Spinola, 1852 (= *Chondrodera chilensis* Melichar, 1912, **syn. n.**) from Chile. The new genus differs from *Chondrodera* Melichar in a short head, full development of intermedial carinae on metope (clearly not reaching clypeus in *Chondrodera*), presence of granules on humeral and pectoral areas of prothorax and also on lateral lobes of metope from apical callus to clypeus (in *Ch. granicollis*, granules and also intermedial carinae in lower half of metope are absent), multidentate apices of the I and II segments of hind tarsus, the petiolate *ScRM*, and the pterostigma closing anteroradial area.