

REICHENBACHIA

STAATLICHES MUSEUM FÜR TIERKUNDE IN DRESDEN

Band 16

Ausgegeben: 16. September 1977

Nr. 15

Die Tropicuchiden-Gattung *Kazerunia* in Iran

(Homoptera, Auchenorrhyncha)

(Ergebnisse der tschechoslowakisch-iranischen entomologischen Expedition, Nr. 13)

Mit 9 Figuren und 1 Karte

JIRÍ DLABOLA

Praha

Zu den zweifellos merkwürdigsten iranischen Zikadenarten könnte man die *Kazerunia*-Arten zählen. Der einzigen, von meiner ersten Iran-Reise bekannten Art füge ich jetzt zwei weitere verwandte Arten hinzu, die aus dem iranischen Baluchestan stammen und auf der Reise der 2. tschechoslowakisch - iranischen Expedition gesammelt wurden.

Diese Tropicuchiden-Vereine sind von den anderen Zikaden leicht an dem zipfelig ausgeschnittenen Hinterrand der Vorderflügel zu erkennen. Daneben zeigen sie die anderen typischen Merkmale der Familie.

Tribus: *Kazerunini*

Schlüssel der iranischen *Kazerunia*-Arten

- 1 (2) Hinterrand der Vorderflügel nur wellig ausgeschnitten, Scheitel in der Mitte kürzer als die halbe Nackenbreite zwischen den Augen. Abdominaltergite hoch emporsteigend, seitlich zusammengeklappt. ***K. leguaniforma* sp. n.**
- 2 (1) Hinterrand der Vorderflügel zipfelig bis spitzig ausgeschnitten. Scheitel in der Mitte länger als die halbe Nackenbreite zwischen den Augen. Abdominaltergite flach, von hinten gesehen mit breit ovalem Umriß.
- 3 (4) Oberseite fast einfarbig gelb. Gesichtskiele am Kopfgipfel scharf und geradlinig, zu einem Punkt vereinigt, Kopfgipfel nicht subapikal ventral aufgetrieben. ***K. ochreata* DLABOLA, 1971**
- 4 (3) Oberseite mit den Vorderflügeln grob gekörnelt und braun punktiert. Gesicht zwischen den Kielen apikal geschwärzt und Kopfgipfel subapikal ventral aufgetrieben, innere Gesichtskiele in Seitenansicht bogig zur Kopfgipfel-Vereinigung verlaufend, mit den anderen Kielen in einem Punkt vereinigt. ***K. undulata* sp. n.**

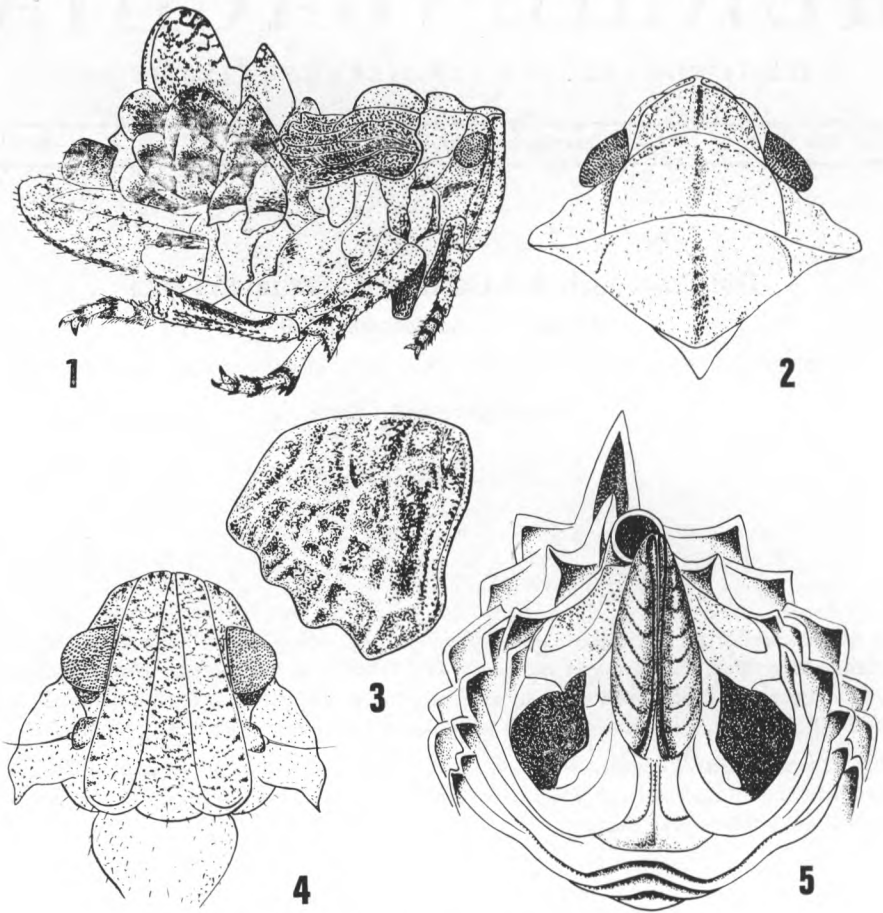


Fig. 1-5. *Kazerunia leguaniforma* sp. n.

1: Habitus von der Seite – 2: Vorderkörper von oben – 3: Vorderflügel – 4: Gesichtspartien – 5: Abdomenende des ♀ von hinten.

***Kazerunia leguaniforma* sp. n. (Fig. 1-5)**

Gesamtlänge: ♀ 3,6 mm, ♂ unbekannt.

Die dunkelste der bekannten Arten. Auf dem ganzen Körper und den Vorderflügeln lederartig grob gerunzelt und schwarzbraun punktiert. Grundfarbe grau.

Kopf kurz und breit, von den anderen Arten der Gattung schon durch den Scheitel auffallend: dieser ist kürzer als das Pronotum in der Mitte. Mesonotum in der Mitte länglich hügelig aufgetrieben. Vorderflügel sehr kurz abgestutzt, kürzer als bei den anderen Arten der Gattung, deutlich breiter als lang, am Innenrand nur ein Drittel der Flügelbreite erreichend.

Gesicht stark vertikal, in Seitenansicht oben geradlinig, zum Scheitel rechtwinkelig übergehend.

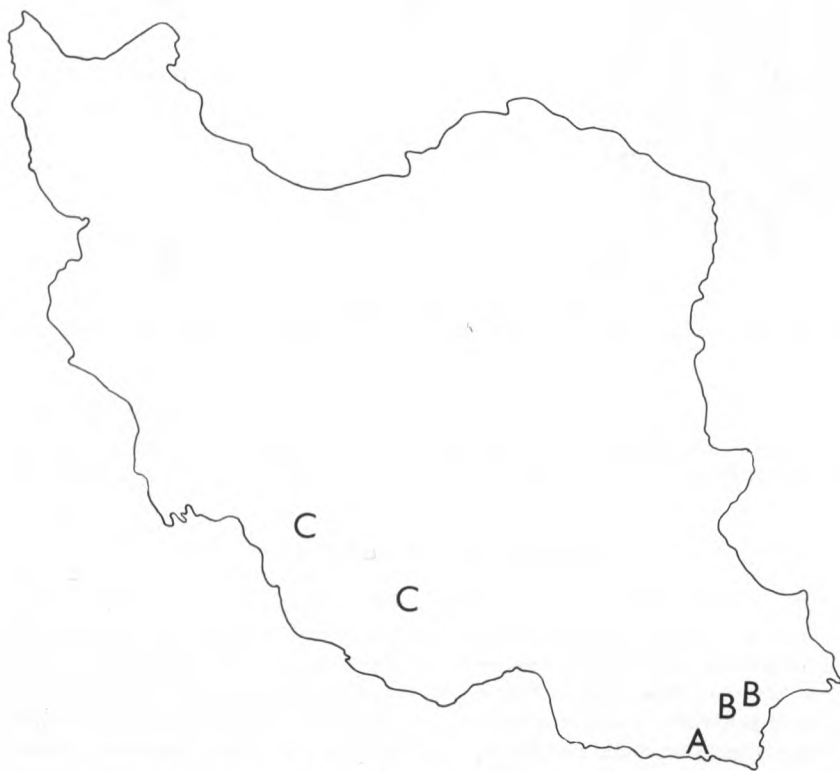
Frontalfläche breit und kurz, oben und unten breit quer abgestutzt. Fühler kurz, Augen kugelig. Abdomen mit auffallenden, hoch zusammengefalteten Tergiten, in Seitenansicht kammartig hoch emporsteigend; die Afterröhre kurz walzenförmig, die Legescheide viel länger, den Abdominalapex überragend.

Vorderflügel extrem gekürzt, flugunfähig, am Hinterrand wellig zipfelig, an der Stelle der Längsader länger, an der Stelle der Zellen ausgeschnitten, zusammen fast von dreieckiger Form, am Innenrand sehr kurz, nach hinten zum Costalrand divergierend, am Costalrand S-förmig geschweift, Nervatur undeutlich ausgeprägt.

Beine kurz, nicht verbreitert, Hintertibien mit dreieckigem Umriß, distal bedornt (3, 5); erstes Tarsenglied lang, ventral bedornt (6); zweites Glied nur mit distalen Seitendornen, kleiner und kürzer, gleich lang wie das dritte Tarsenglied. Tarsen und Tibien dicht und lang silbern bewimpert.

Chorologie: Südöstliche iranische Eremialzone, bisher nur von Baluchestan.

Ökologie: Abgeklopft von der Vegetation des Savannentypus.



Verbreitungskarte der Arten der Gattung *Kazerunia*.

A: *K. leguaniforma* sp. n. — B: *K. undulata* sp. n. — C: *K. ochreata* DLABOLA.

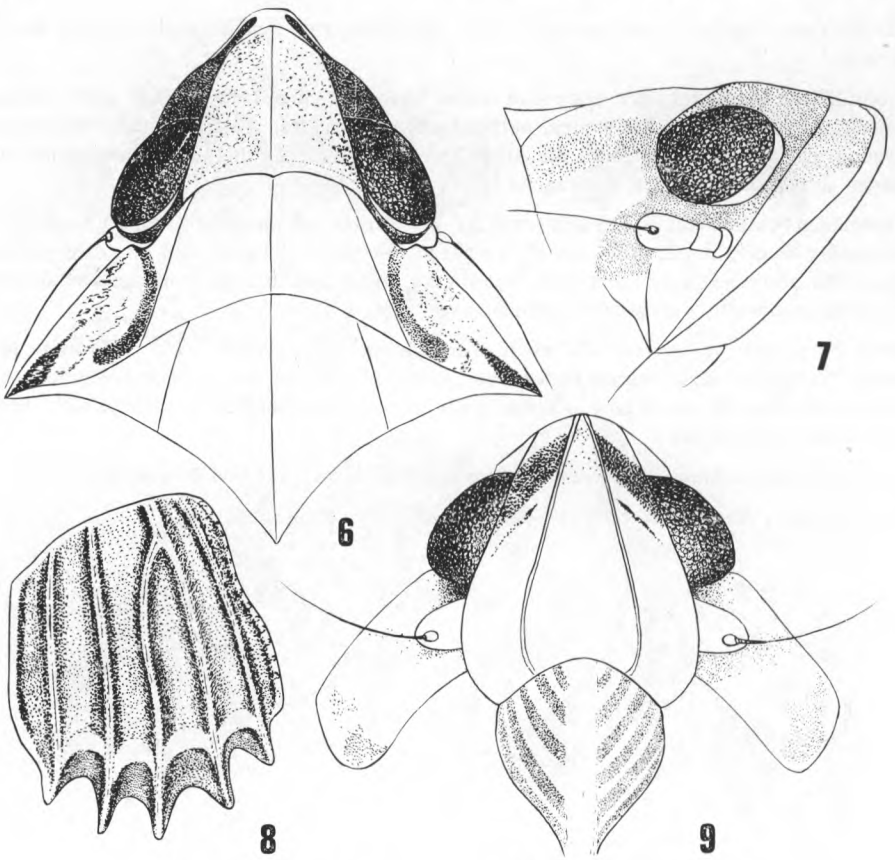


Fig. 6–9. *Kazerunia undulata* sp. n.

6: Vorderkörper von oben – 7: Kopf mit Pronotum von der Seite – 8: Vorderflügel – 9: Gesichtspartien.

Untersuchtes Material: SO-Iran, Tis bei Chahbahar, 6.–7. IV. 1973, 1 ♀, Holotypus, leg. DLABOLA (Lok. Nr. 150).

***Kazerunia undulata* sp. n. (Fig. 6–9)**

Gesamtlänge: ♂ 3–3,1 mm, ♀ 3,6–3,8 mm.

Dunkler als *K. ochreata*, aber nicht so tief graubraun wie die vorher beschriebene *K. leguaniforma*. Grundfarbe weißlich, ockergelb, stellenweise rostfarbig gesprenkelt, besonders auf dem Pronotum bzw. Mesonotum und auf den Abdominaltergiten. Körper und Vorderflügel grob gekörnelt, braun eingestochen und punktiert, unregelmäßig marmoriert, auf den Vorderflügeln an Stelle der Zellen mehr oder weniger braun ausgefüllt. Hinterrand der Vorderflügel tief zipfelig und spitzig an Stelle der Längsnerven verlängert, die 3–4 Hintertergite unbedeckt lassend.

Scheitel vor den Augen konisch verlängert, im Nacken nicht so breit wie in der Mitte lang. Die Stirn oben auf dem Gesicht subapikal deutlich aufgetrieben. Kopfvorderrand mit scharfen kieligen Rändern, in scharfem Winkel mit dem übrigen Kopfkiel in einem Punkt vereinigt, Gesicht nicht vertikal, schief horizontal geneigt, mit inneren Kielen auf der Stirn. Stirn nach vorn verengt, ihre Basis am Clypeus schief konkav zum bogigen Clypealrand ausgerandet. Clypeus aufgetrieben, ungekielt, nur etwas dunkler und schief gestrichelt. Unterseite und Beine ähnlich gefärbt wie der Oberkörper.

♂: Genitalplatten bogig gerundet, von der langen, herausragenden Afterröhre überdeckt.

♀: Legescheide länger als die kurze röhrenförmige Afterröhre. Form und Färbung wie beim ♂, nur robuster und größer.

Chorologie: SO-Iran, nur in der iranischen Eremialzone.

Ökologie: Lebt in der Vegetation der Trockentäler und Savannen; von stacheligen Pflanzen und niedrigeren Sträuchern abgeklopft.

Untersuchtes Material: SO-Iran, Sarbaz, 3.–4. IV. 1973, 1 ♂, Holotypus, 1 ♂ 4 ♀♀, Paratypen, leg. DLABOLA (Lok. Nr. 146); Flußtal von Sarbaz, unweit der obigen Lokalität, 1.–2. IV. 1973, 2 ♂♂ 1 ♀, Paratypen, leg. DLABOLA (Lok. Nr. 145); 25 km westlich von Ghasre-ghand, 9.–10. IV. 1973, 1 ♀, Paratypus, leg. DLABOLA (Lok. Nr. 153).

***Kazerunia ochreata* DLABOLA, 1974**

Zu der klassischen Lokalität dieser fast einfarbig strohgelben Art bei Kazerun kann man einen weiteren Fundort hinzufügen.

Untersuchtes Material: S-Iran, Fasa, 30. V. 1973, 3 Ex., leg. DLABOLA (Lok. Nr. 222).

Literatur

DLABOLA, J.: Ergebnisse der tschechoslowakisch-iranischen entomologischen Expedition nach dem Iran 1970. Nr. 3: Homoptera, Auchenorrhyncha (I. Teil). — Acta ent. Mus. Nat. Pragae, Suppl., **6**: 29–73.

Anschrift des Autors:

Dr. J. Dlabola, CSc., Národní muzeum, entomol. odd.,
148 00 Praha 4 — Kunratice; ČSSR.