

DUDANUS, NOVÝ ROD KRÍSA Z ČSR A JINÉ FAUNISTICKÉ  
DOPLŇKY

DUDANUS GEN. NOV. AND FAUNISTICAL ADDITIONS TO THE  
FAUNA OF LEAFHOPPERS IN CZECHOSLOVAKIA

(Homopt. Auchenorrh.)

JIRÍ DLABOLA

Současně s upozorněním na několik u nás dosud dříve nesbíraných druhů křísů připojuji doplnění popisů nezbytnými kresbami, abych usnadnil v budoucnu přesné určení. Řada jmenovaných druhů nebyla od doby uveřejnění původního popisu nalezena, mnohé z nich mají posunutý areál výskytu z Maďarska až do teplých nížin Slovenska. Přesto však dalším intenzivním studiem se velice snižuje počet druhů, které mají v ČSR úzce vymezený výskyt jen na některou oblast a rovněž se přichází stále na další druhy, osídlující rozsáhlejší území, které zatím mnohým evropským homopterologům unikaly pozornosti (na př. *Macropsidius sahlbergi* FLOR.).

**Chanithus pannonicus** var. **roseus** (FIEBER 1876). — Mezi početnými jedinci typické zeleně zbarvené formy byly chyceny 2 kusy růžové barvy. Druh se vyvinuje na píscích, marně však bylo pátráno po živné rostlině. Některá imaga byla chycena na *Centaurea sp.*, není však jisto, zda je živnou rostlinou.

Slovensko: Čenkov, 28. VII. 55 (Dlabola), 2 jedinci.

**Oliarus leporinus** (LINNÉ 1761). — Druh jmenovaný z Čech Dudou, ze Slovenska vůbec neznám. Bude u nás však hojnější, žije na *Phragmites* a pro obtížnost sběru na těchto porostech ušel vždy pozornosti.

Slovensko: Gbelce, 1. VIII. 55 (Dlabola, Bouček), několik jedinců v porostu okraje rybníka.

**Omnatidiotus iconspicuus** STÁL 1863. — Psammofilní druh omezený svým výskytem u nás jen na nejbližší sousedství Maďarska; jeho výskyt na jižním Slovensku je také prvním nálezem v ČSR a současně nejsevernější hranicí ve střední Evropě. K usnadnění bezpečného určení připojuji kresby pářících ústrojí ♂, které nebyly dosud nikde zobrazeny (obr. 1—3).

Slovensko: Čenkov, 28. VII. 55 (Dlabola) 8 ♂♀ a 3 larvy ve smyku písků.

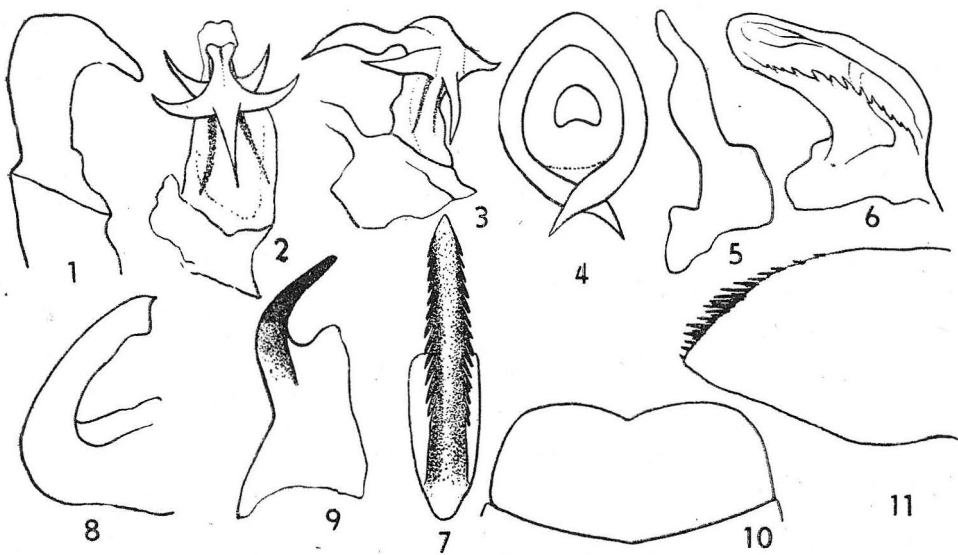
*Calligypona palliceps* (HORVATH 1897). — Nejsevernější hranicí tohoto druhu je nyní východní Slovensko, kde byl tento druh po prvé v ČSR nalezen. Určení jediného makropterního kusu bylo velice obtížné. Melicharův popis z r. 1896 pro *C. albifrons* FIEBER je vlastně popisem tohoto druhu, také 1 kus ve sbírkách vídeňského musea určovaný Löwem a označený tímto jménem nesouhlasí s tímto druhem, ale je dalším příbuzným druhem. Připoujím proto kresby pářících orgánů samečka, které velmi usnadní jeho identifikaci (obr. 4—7). Podle starých nálezů Melicharových a Fieberových je znám tento druh z Rakouska, Maďarska, Bulharska a Jugoslavie.

Slovensko: Somotor, 1. VIII. 54 (Dlabola) 1 makropt. ♂ ve smyku na železničním náspu u nádraží.

Dalšími lokalitami jsou Görz, Küstenland 2 ♂; Triest, V, 1901 (Graeffe) 1 ♂, coll. Naturhist. Museum, Wien. Genova, III. 1938 (Mancini) coll. Museo Civico di Storia Nat. Genova.

*Calligypona albifrons* (FIEBER 1879). — První nález ze Slovenska. Bionomie druhu je málo známá a je nápadné, že byl nalezen spolu s *Psammotettix slovacus* DLABOLA na *Calamagrostis* sp. mezi křovím *Quercus*. Pro oba druhy se zdá být otázka živné rostliny tímto sběrem rozřešena.

Slovensko: Štúrovo, Hegi farok, 27. VII. 55 (Dlabola).



*Omnatidiotus inconspicuus* STAL. — 1: Valvula genit., 2: Penis dors., 3: Penis lat.; *Calligypona palliceps* HORVATH. — 4: Tuba analis, 5: Stylus, 6: Penis lat.; 7: Penis dors.; *Aconurella quadrum* HERRICH-SCHÄFFER. — 8: Penis lat., 9: Stylus, 10: ♀ Sternit VII, 11: Pygophor ♂.

*Chloriona vasconica* RIBAUT 1934. — Nový druh tohoto rodu osídlujícího výlučně pouze phragmiteta většiny našich rybníků byl nalezen ve sbě-

rech z Čech a Slovenska. Dosud ušel pozornosti pro obtížnost smyku na *Phragmites*, je u nás kromě toho i dosti vzácný.

Slovensko: Gbelce, 29. VII. 55 (Dlabola).

Čechy: Velký Tisý, přírodní rezervace, V. 55 (Syřínek).

**Aphrodes albiger** (GERMAR 1821). — Na Slovensku a na Moravě dosud neshíraný druh, původně zaměňovaný s příbuzným *A. albifrons* L., který je velmi variabilní, přesto však podle genitálních ústrojí zobrazených Wagnerem snadno poznatelný.

Morava: Dolní Věstonice, 18. VII. 46, 1 ♂ (Hoffer).

Slovensko: Kamendín, 27. VII. 55, 1 ♂ smykem slaniska (Dlabola).

**Durgades reticulatus** (HERRICH-SCHÄFFER 1834). — Nový doplněk české fauny. U tohoto druhu žijícího u nás zvláště na východním Slovensku se odlišuje pářicí ústrojí od populací žijících ve Francii, jak je zobrazil Ribaut 1952. Bez studia typu nelze provést rozdělení obou geografických ras nebo samostatných, tvořících se druhů; kromě toho také z důvodu, že z Kanárských ostrovů zobrazil LINDBERG 1953 tentýž druh shodně s mým vyobrazením v Ročence Čsl. spol. entomologické 1954.

Čechy: Karlštejn, 23. V. 53 (Štusák), Srbsko, VI. 54 (Dlabola).

Slovensko: Kováčov, 16. V. 53 (Štaif).

**Macropsidius sahlbergi** (FLOR 1861) = *Macropsis* = *Pediopsis sahlbergi* FLOR 1861. Nová kombinace. — Nový druh pro celé naše území. Žije u nás dosti vzácně na jihomoravských xerothermních porostech a byl pro svou povrchní podobnost s *Heptathus nanus* (H. S. 1936) (= *Macropsis nana* H. S.) zaměňován s tímto druhem. Výskyt podle sbíraných jedinců lze stanovit u nás od 23. V. do VIII.

Morava: Bzenec, Čejč, Kobylí (Hoffer), Hodonín (Franěk).

**Heptathus freyi** (FIEBER 1868). — Od příbuzného hojného druhu *H. nanus* (H. S. 1836) se liší tento druh celkovým větším vzrůstem, kresbou obličejce a genitálním ústrojím ♂. Uvádím první kusy ze střední Evropy.

Slovensko: Mužla, 15. VI. 52 (Blattný), Somotor 13. VIII. 50 (Hoffer).

Další lokality: Macedonie, 1 kus; Bulharsko: Kresnensko def. VII. 35 (Hoberlandt).

**Agallia consobrina** CURTIS 1833 (= *puncticeps* GERMAR 1833).

Na Slovensku zatím neshíraný druh. Žije na podrostu listnatých lesů.

Slovensko: Čenkov, 28. VII. 55, 1 ♂ (Bouček).

**Henschia acuta** LÖW 1885.

Zatím jen z Maďarska známý druh, nový pro ČSR. U nás žije jen na jihoslovenských písčích. Zobrazuji dosud neuveřejněné pářicí ústrojí ♂ (obr. 12—15).

Slovensko: Čenkov, 28. VII. 55 (Bouček, Dlabola), Nová Vieska 29. VII. 55 (Dlabola) několik kusů a řada larev různého stadia smykem na psamofilní vegetaci.

**Tetarthostylus pellucidus** (MELICHAR 1896). — Vnitřní morfologie ♂ tohoto druhu je velice pozoruhodná a zabýval se jí WAGNER 1951. Po prvé v ČSR bylo nasbíráno více kusů tohoto druhu ve smyku porostu jihoslovenských písků. Živnou rostlinou se ukázal *Chrysopogon gryllus* (TORN.) TRIN.

Slovensko: Čenkov, 28. VII. 55 (Bouček, Dlabola, Syřínek) několik jedinců smykem na psamofilní vegetaci, zvl. na *Chrysopogon gryllus* v podrostu listnatého lesa.

**Aconurella quadrum** (HERRICH-SCHÄFFER 1838) = *Aconura quadrum* HERRICH-SCHÄFFER 1838, *putoni* LETHIERRY 1885. Nová kombinace. — Nález tohoto druhu na jihovýchodním Slovensku je dalším rozšířením jeho výskytu směrem na sever a je jeho prvním zjištěním v ČSR. Příbuzná *A. proluxa* LETH. je typickým mediterráním prvkem zasahujícím daleko na východ do Anatólie. Tento druh však je znám podle nálezů Puto- nových z Maďarska a Bosny, kde jej sbíral Hensch. Od té doby nebyl citován. Zobrazují ♂ pářící ústrojí podle jedince z Maďarska, obr. 8—11.

Slovensko: Sv. Mária, směrem k Radu, 13. IX. 51 (Hoffer) smykem porostu písků nalezeno v obrovském materiálu kříšů 15 ♀♀.

### **Dudanus n. gen.**

Typus generis: *Dudanus pallidus* n. sp.

Rod z tribu *Euscelini*, nejbližší příbuzný mediteránnímu rodu *Bilusius* RIBAUT 1942.

Křídla vzadu na strany šikmo uťatá, silně zkrácená, kryjící pouze basi zadečku, bez sutury klavokoriální. Temeno ploché, uprostřed mnohem širší než jeho délka mezi složenýma očima, uprostřed rozdělené, bez kresby. Pronotum úzké, vzadu příčně brázdité, skutum široké, příčně nerozdělené. Povrch jemně chagrinovaný, lesklý. Otrnění kolen zadních noh od konce k tělu 2 + 2 + 1, tibie I. a II. páru mají shora řady po 5 trnech.

Pygofor symetrický, nepřechýlující u ♂ řitní rourku, kladélko ♀ shodné délky s pygoforem. Zakončení zadečku a pygofor nápadně otrněny, zvláště u ♂. Řitní rourka ♂ shora plochá, trojúhelníkovitého až vpřed zúženého, lichoběžníkovitého tvaru. Pohlavní destičky ♂ vpřed zúženy, na konci zašpi- čatělé, uprostřed se stýkající, opatřené 1-řadovým otrněním. Pohlavní klapka krátká, trojúhelníkovitá, dosahující asi  $\frac{1}{3}$  délky pohlavních destiček.

Penis ♂ při basi se dvěma dlouhými trnovitými přívěsky, symetrický, poněkud oploštěný, v podobě jazykovitého útvaru, s jedním gonoporem. Stylus jednoduchý, mírně zakřivený trn, směřující do  $\frac{1}{2}$  postranního okraje pohlavní plošky.

Ostatní znaky jsou patrné z klíče krátkokřídlých rodů a připojených kreseb, obr. 16—22.

Rod popisují na počest prvního našeho homopterologa L. Dudy, který před 63 lety sestavil a publikoval první faunistický přehled českých kříšů a tím dal základ a podnět k další práci u nás.

### **Dudanus pallidus n. sp.**

Velikost: ♂ 3,3 mm, ♀ 4,0 mm.

Jednobarevný, okrově žlutý kříš. Tmavohnědě je zbarven pouze široký pruh v horní části obličejě mezi tmavě pigmentovanými složenýma očima, který pokračuje přes nejzazší okraje pronota a přes basi předních křídel paralelně nazad. Tento pruh se ztrácí na ploše křídla u ♂ asi uprostřed a u ♀ dosahuje aspoň náznakem zadního okraje křídla. U silně pigmentovaných ♀ pokračuje přerušovaným tečkováním po stranách tergítů až na konec křídla, u ♂ je nápadně černohnědě zbarvena řitní rourka. Pruh přes

obličej je napříč světle tečkován. Hnědé jsou ještě skvrny uprostřed pohlavních destiček, okraj 7. sternitu ♀ má také 2 skvrny po stranách zářezu a hrbolky basí trnů u obou pohlaví jsou rovněž tmavé.

♂ Pářící ústrojí jazykovité, v profilu mírně prohnuté, při basálních okrajích se 2 obloukovitými značně se rozbírajícími trny. Stylus jednoduchý, v podobě mírně zakřiveného trnu.

♀ Sternit VII s mírným zářezem uprostřed a 2 hnědými skvrnami při okraji.

Lokalita: Slovensko, Čenkov (dříve Čenke) na písčích, 28. VII. 55, holotypus ♂, allotypus ♀ (Dlabola); Nová Vieska, na výslunné stráni v lesostepním podrostu s částečně písčítým podkladem, 29. VII. 55, 6 paratypů ♀♂ (Dlabola).

#### Klíč krátkokřídlých evropských rodů podčeledi *Euscelinae*.

- 1 (4) Zadní kolena (od místa připojení tibie směrem k tělu) s nápadnými trny v seskupení 2 + 1. Pygoflor ♂ i ♀ bez nápadného otrnění.
- 2 (3) Očka na temeni, toto je trojúhelníkovité, s okrajem rovným (typ. rodu: *Ch. translucidus* MULSANT-REY 1855) . . . . . *Chiasmus* MULSANT-REY 1855.
- 3 (2) Očka blíže u kraje, na přechodu obličejě v temeno. Obrys temene obloukovitý, nebo obloukovitě lomený (typ. rodu: *A. henschi* LÖW 1875) *Anoterostemma* LÖW 1855.
- 4 (1) Zadní kolena mají otrnění složitější 2 + 2 + 1. Pygofor je bohatě otrněn.
- 5 (8) Křídla mají dobře viditelný šev klavokoriální, ♀ jsou často dlouhokřídlé, skutum příčnou čárkou rozděleno.
- 6 (7) Čelo nahoře konkávní, rovněž temeno vyhloubeno, s typickou kresbou (typ. rodu: *Athysanus stylatus* BOHEMAN 1847) . . . . . *Doratúra* J. SAHLBERG 1871.
- 7 (6) Čelo spíše konvexní, temeno rovněž (typ. rodu: *Athysanus theni* LÖW 1885) . . . . . *Sotanus* RIBAUT 1942.
- 8 (5) Křídla bez vyznačené sutury klavokoriální, ♂ i ♀ vždy krátkokřídlé, skutum nerozděleno příčnou čárkou.
- 9 (10) Base křídel se stýká se zadním okrajem pronota asi do ½ až ⅔ šířky křídla, skutum sotva delší než ½ pronota, úzké. Povrch hrubě chagrínován, matný, tmavě pigmentosní, s kresbou na temeni. Penis jednoduchý, asymetrický, řitní rourka válečkovitá, cípy pygoforu ♂ špičatě protažené, shora dobře patrné, anální rourku přečnickující, kladělo ♀ delší než pygofor (typ. rodu: *Anoterostemma noualhieri* MELICHAR 1898) . . . . . *Bilusius* RIBAUT 1942.
- 10 (9) Base křídel se stýká se zadním krajem pronota pouze do ⅓ šířky křídla nebo ještě méně, skutum asi stejné délky jako pronotum. Povrch s jemnou mikro-skulpturou, lesklý, temeno bez kresby. Penis s přívěsky, symetrický, řitní rourka ♂ lichoběžníkovitá až trojúhelníkovitá, shora plochá, pygofor na konci není špičatě zúžen, řitní rourku nepřechňívá, shora nepozorovatelný, kladělo ♀ stejné délky jako pygofor (typ. rodu: *Dudanus pallidus* n. sp.) . . . . . *Dudanus* n. gen.

**Eupteryx gallica** (WAGNER 1938). — Tento druh žije na *Artemisia absinthium* LINNÉ. RIBAUT jej publikoval pod jménem *Eupteryx artemisiae* a stejně jsem označil i český a slovenský nález ♀|♀ ve Fauna CSR—I. Toto jméno však nutno zatím škrtnouti, protože druh *E. artemisiae* KIRSCHBAUM 1868 nec RIB. 1936 nebyl dosud u nás sbírán. Teprve nalezení ♂♂ mi umožnilo správné určení. Při této příležitosti jmenuji *E. gallica* WAGN. podle prvních nálezů z Moravy.

Morava: Pouzdřany, 3. VIII. 55 (Dlabola).

Slovensko: Pukanec, 1. VIII. 55 (Dlabola).

**Eupteryx (Eurhadina) pulchella** var. **thoracica** FIEBER 1884. — Extremní, zcela tmavohnědá odchylka tohoto běžného druhu byla u nás nalezena zatím jen jednou na *Quercus*, mezi velmi hojnými typickými jedinci.

Čechy: Komořany, 16. VII. 55 (Dlabola) 1 kus.

## Summary.

To the Czechoslovak fauna of leafhoppers it is necessary to add the following species as new for the whole territory:

*Chanithus pannonicus* var. *roseus* FIEBER, *Oliarus leporinus* LINNÉ, *Omnatidiotus inconspicuus* STÁL, *Calligypona palliceps* HORVATH, *Chloriona vasconica* RIBAUT, *Tetarthostylus pellucidus* MELICHAR, *Henschia acuta* LÖW, *Aconurella quadrum* HERRICH-SCHÄFFER, *Macropsidius sahlbergi* FLOR, *Heptathus freyi* FIEBER, *Eupteryx pulchella* var. *thoracica* FIEBER.

New species for Bohemia: *Durgades reticulatus* HERRICH-SCHÄFFER, for Moravia: *Aphrodes albiger* GERMAR, *Eupteryx gallica* WAGNER, and for Slovakia are as follows: *Calligypona albifrons* FIEBER, *Aphrodes albiger* GERMAR, *Agallia consobrina* CURTIS.

New combinations:

*Macropsidius sahlbergi* (FLOR 1861) = *Macropsis* = *Pediopsis sahlbergi* FLOR 1861.

*Aconurella quadrum* (HERRICH-SCHÄFFER 1838) = *Aconura quadrum* (HERRICH-SCHÄFFER 1838), *putoni* LETHIERRY 1885.

Some of the published species have not been found since their original descriptions, hence I give drawings of their genital organs, as the best means of easy determination.

### Dudanus gen. nov.

Belonging to the tribe *Euscelini*; near to the Mediterranean genus *Bilusius* RIBAUT.

Forewings short, leaving the greater part of abdomen exposed, overlapping only the basis of the abdomen, without claval suture. Vertex flat, distance between eyes much broader than length in the middle, with the central longitudinal line, not pigmented. Pronotum narrow, behind transversally rugose, scutum broad, not divided by transversal line. Surface shiny, microsculptured. The spinulation of the knees III from the apex of the femur towards the body is 2 + 2 + 1, tibiae I and II with rows of 5 spines.

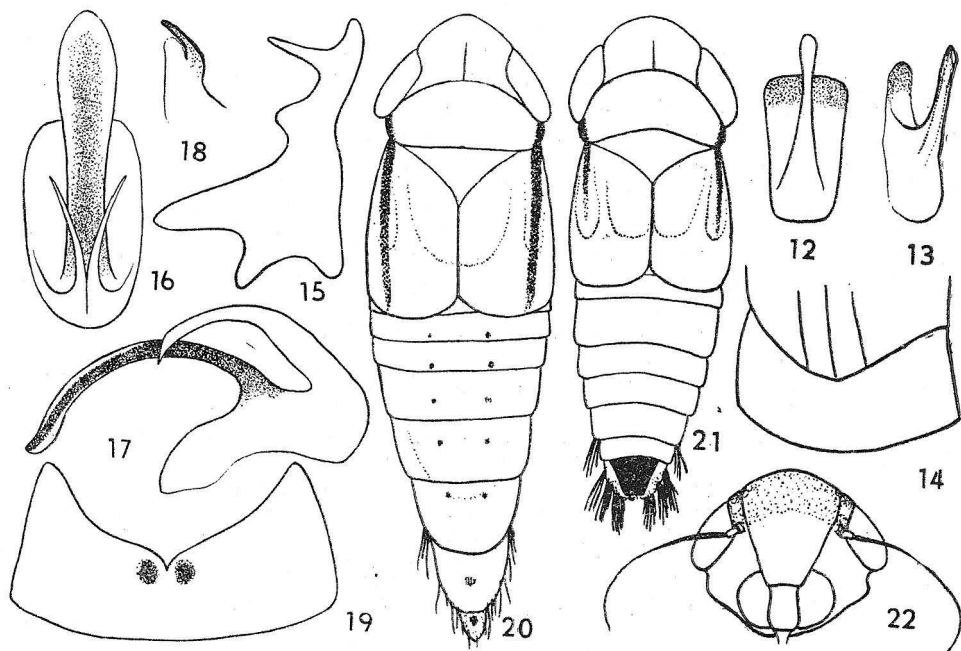
Pygofer symmetrical, not raised above the anus tube, the ovipositor ♀ of the same length as the pygofer. The ending of the abdomen and the pygofer itself with many spines, especially in the ♂. The anus tube of the ♂ supra flat, of triangular or trapezoidal form. Genital plates ♂ narrowed apically, with nearly sharp apices, the inner borders of them not divergent, the outer margin uniseriably setose. Genital valve short, broadly triangular,  $\frac{1}{3}$  of the length of the genital plates.

Aedeagus ♂ basally with a pair of appendages in the form of two divergent spines, symmetrical, laminated apically, tongue-like curved, with one gonopore. Stylus simple, slightly curved, pointing towards the middle of the outer margin of the genital plate.

Far other characteristics in the key of short-winged European genera from *Euscelinae*, and figs. 16—22.



The genus is named in honour of L. Duda, the first Czech homopterologist, who worked and published 63 years ago the first faunistic list of the Czech fauna of leafhoppers and thus has given the basis for the impulse to other homopterological work in our country.



*Henschia acuta* LÖW. — 12: Penis dors., 13: Penis lat., 14: ♀ Sternit VII, 15: Stylus; *Dudanus pallidus* n. sp. — 16: Penis dors., 17: Penis lat., 18: Stylus, 19: ♀ Sternit VII, 20: ♀, 21: ♂, 22: ♂.

### *Dudanus pallidus* n. sp.

Total length: ♂ 3,3, ♀ 4,0 mm.

Uniformly ochraceous, pale yellow. Only the broad band of the face between the eyes brown coloured, the eyes dark pigmented, the band continues in the lateral margin of the pronotum and forms the basis of the forewings, parallelly produced backwards. The disappearing of the pigmentation begins midway in the elytras (♂), or tapers slightly towards the apical margin of the elytras (♀). In the strongly pigmented ♀ follows as lateral spotting of the tergites as far as to the tip of the abdomen, in the ♂ the surface of anal tube is especially dark pigmented. The band of the face is pale spotted sideways. The middle of genital plates ♂ and the basis of spinulation of legs in both sexes are also brown coloured.

♂ Aedeagus tongue-form, in profile curved, near the basis with a pair of sharp appendages, curved and strongly divergent apically. Stylus simple, spine-like.

♀ Sternite VII with a slight incision in the middle and two brown spots near the margin.

Locality: Slovakia, Čenkov (formerly Čenke) on sand-steppe, 28. VII. 55, holotype ♂ and allotype ♀ (Dlabola); Nová Vieska, xerotherm on hill with wooded steppe, partly sandy substratum, 29. VII. 55, 6 paratypes (Dlabola).

**Key to the Short-winged European Genera of the Subfamily Euscelinae**

- 1 (4) Hind knees (from the basis of the tibia to the body) with well developed spines in 2 + 1. Pygofer ♀ ♂ without spinulation.
- 2 (3) Ocelli on vertex, which is triangular with straight anterior margins (typus generis: *Ch. translucidus* MULSANT-REY 1855) . . . *Chiasmus* MULSANT-REY 1855.
- 3 (2) Ocelli nearer to the anterior margin, on the connection of the vertex with the face. Vertex rounded or obtuse angled (typus generis: *A. henschii* LÖW 1875) . . . *Anoterostemma* LÖW 1855.
- 4 (1) Hind knees with the spines in position 2 + 2 + 1. Pygofer with many spines.
- 5 (8) Elytra with claval suture, ♀ often macropterous, scutum with transverse dividing line.
- 6 (7) Frons above and vertex concave, with typical pigmentation (typus generis: *Athysanus stylatus* BOHEMAN 1847) . . . . . *Doratúra* SAHLBERG 1871.
- 7 (6) Frons convex; vertex also, or flat (typus generis: *Athysanus theni* LÖW 1885) . . . . . *Sotanus* RIBAUT 1942.
- 8 (5) Elytra without claval suture, ♂ and ♀ always brachypterous, scutum not cross lined.
- 9 (10) Basis of the elytra joined with the hind margin of the pronotum to  $\frac{1}{2}$ — $\frac{2}{3}$  of the width of the elytra, scutum almost not longer than  $\frac{1}{2}$  of the pronotum, narrow. Surface coarsely chagreened, mat, dark pigmented, with ornamentation on vertex. Aedeagus simple, assymetrical, anal tube cylindrical, pygofer of the ♂ sharply elongated, from above well visible, extending to the anal tube, ovipositor of the ♀ also longer than the pygofer (typus generis: *Anoterostemma noualhieri* MELI-CHAR 1898) . . . . . *Bilusius* RIBAUT 1942.
- 10 (9) Basis of elytra touching the hind margin of the pronotum to  $\frac{1}{3}$  only of the width of the elytra, scutum almost as long as the pronotum is broad. Surface with microsculpture, shiny, vertex without dark pigmentation. Aedeagus with appendages, symmetrical, anal tube ♂ trapezoidal or nearly triangular, flat above, pygofer on tip not sharply emarginated, not extending to the anal tube, from above not visible, ovipositor ♀ of the same length as the pygofer (typus generis: *D. pallidus* n. sp.) . . . . . *Dudanus* gen. nov.