

FAUNISTIKA A NĚKTERÉ NOVÉ DRUHY PALEARKTICKÝCH
KŘÍŠŮ.FAUNISTIK UND NEUE ARTEN DER PALEARKTISCHEN
ZIKADEN (HOMOPTERA, AUCHENORRHYNCHA).JIŘÍ DLABOLA
(Praha-Ruzyně, VÚRV)

Studium velkých sběrů kříšů nahromaděných pro studium biocenos ČSR odhalilo nové, pro naše kraje dosud neznámé druhy, které uvádím v dalším textu. Zejména jiho- a jihovýchodoslovenský materiál obsahoval naprosto nečekané nálezy jako na př. *Calligypona bicolor*, *Kelisia bruckii*, *Pagiphora annulata*, *Allygus abbreviatus* a p.

V další části textu uvádím zpracování mandžuského materiálu, laskavě poskytnutého k zpracování prof. Sachtlebenem, D. Ent. Institut, Berlin. Kromě popisů 3 nových druhů jsou připojeny i úpravy staré nomenklatury. Zařazováním do nových rodů je způsoben v čeledi *Iassidae* zvláště nápadný avšak pouze zdánlivý chaos, protože se staré rozsáhlé rody rozpadají na spoustu nových, založených nejen na nových znacích, ale také mnohdy pouze na samčích vnitřních pářících ústrojích. Toto počínání však plně ospravedlňuje okolnost, že dřívější rody pro jejich rozsáhlost a velkou heterogenost nebylo možno přesně definovat a začasto byly druhy zařazovány nesprávně. Přesné určení dle starých diagnos bez shlédnutí typů bylo problematické. Nynější způsob třídění staví k sobě nejbližší druhy a umožňuje takovou definici rodů, i když málo druhů zastoupených, že jejich určení je daleko snazší a zcela odpadne potřeba shlédnouti typ v těch případech, kde jsou dobrými kresbami zobrazeny pářící orgány.

Neue Sammlungserwerbungen, besonders weitere Materiale aus ČSR (Tschechoslowakei) bieten interessante faunistische Funde, die hinsichtlich der europäischen homopterologischen Faunistik sehr wichtig sind, z. B. der Fund von *Calligypona bicolor* Lindberg, *Kelisia bruckii* Fieber, *Pagiphora annulata* Brullé, *Allygus abbreviatus* Lethierry u. a.

DELPHACIDAE.

Calligypona pungens Ribaut 1953 = *pallens* Dlabola et auctt., nec (Stål 1854). — Diese Art ist in ČSR sehr häufig und lebt hier gemeinsam mit *C. collina* (Boheman 1947). *C. pallens* (Stål 1854) ist ein nordisches Element und kommt in Mitteleuropa nicht vor.

Calligypona imitans Ribaut 1953. — Neue Art für ČSR, in der Südslovakei zum ersten Male gefunden. Es handelt sich hier um eine sehr seltene halophile Art. — Slovakia: Kamenný Most, 10 Ex., 5. VII. 52 (Dlabola), Hurbanovo 2 Ex. VII. 53 (Blatný).

Calligypona haglundii (Sahlberg 1871). — Neue Art für ČSR. Im Juni, sehr selten. — Bohemia: Podhoř (Dlabola), Moravia: Mohelno (Lang).

Calligypona stáli (Metcalf 1945) nec Dlabola 1954. Fig. 1: Penis dors., 2: Penis lat. — Boh.: Mělník (Brčák), Mor.: Kyjov, Bzenec (Hoffer), Slov.: Humenné, Prešov (Bojňanský), Ladmovce (Dlabola).

Calligypona salina (Haupt 1924) = *stáli* Dlabola 1954 nec Metcalf 1945. — Diese slovakischen Exemplare wurden schon unter dem Namen einer sehr ähnlichen Art publiziert. Erst nach der Vergleichung mit dem

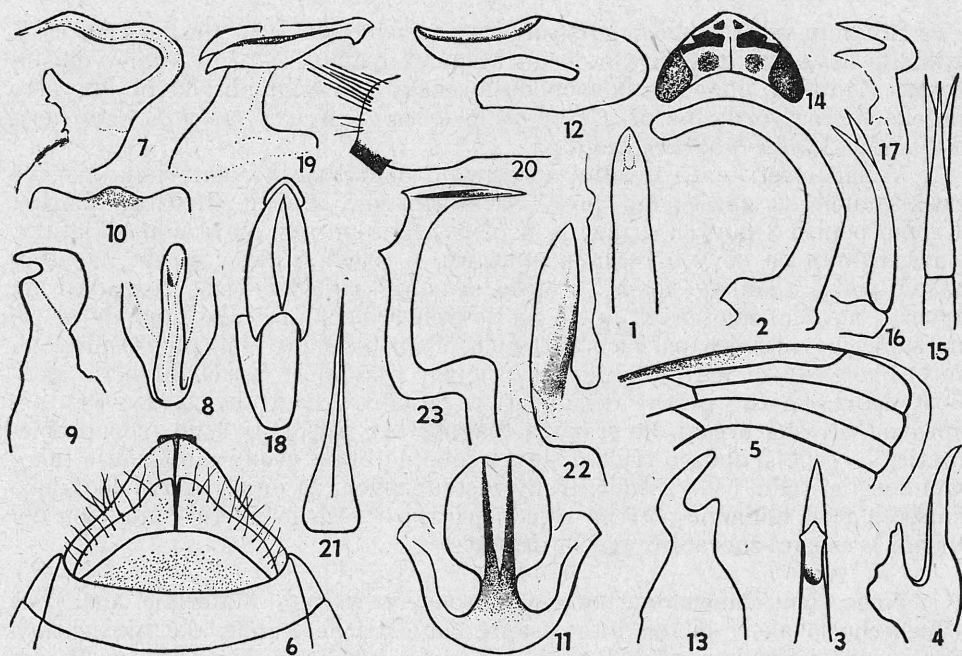


Fig. 1, 2: *Calligypona stáli* (Metcalf 1945); fig. 3, 4: *Calligypona salina* (Haupt 1924); fig. 5: *Pagiphora annulata* (Brullé 1832); fig. 6—10: *Psammotettix alboniger* (Lethierry 1889); fig. 11—13: *Psammotettix sachtlebeni* n. sp.; fig. 14—17: *Deltocephalus tricuspis* n. sp.; fig. 18—20: *Sorhoanus ussuriensis* (Melichar 1902); fig. 21—23: *Xestocephalus sjaolinus* n. sp.

Material, welches ich von W. Wagner aus Hamburg erhielt, kann ich meine Ansicht korrigieren und Abbildungen der inneren Genitalien liefern. Fig. 3: Penis dors., 4: Penis lat. — Slov.: Spišské Podhradie (Stehlík).

Calligypona albocarinata Stål 1858. — Diese Art wurde aus Böhmen nach 1 Ex. gemeldet, aber die Beschreibung der ♂ Genitalien in Dlabola 1954 zufälligerweise nach dem Exemplar einer anderen ähnlichen Art *C. haglundi* Sahlberg gemacht. Diese Art ist im Bau der inneren Genitalien sehr abweichend. Leicht kann man *C. albocarinata* nach der längeren, bis ans Ende des Abdomens reichenden Vorderflügel erkennen. Diese Art lebt ziemlich selten im Juni bis September an moorigen Wiesen an *Eriophorum*. — Boh.: Mažice (Hoffer), Blatnice, Mladá Vožice (Dlabola).

Calligypona albofimbriata (Signoret) Fieber 1866 sensu Linnavuori 1951 = *leptosoma* Dlabola 1954 et auctt. nec Flor 1861. — Diese in sumpfigen Gegenden sich vorfindende und bei uns ziemlich verbreitete Art wurde in der Literatur mit *C. leptosoma* überall verwechselt, aber sie stellt ein nordisches Element dar und ist nur nach dem Aussehen der Genitalien erkennbar.

Calligypona bicolor Lindberg 1948. — Ein unerwarteter Fund dieser, aus Cyprus beschriebenen Art wurde in Mitteleuropa in der Südslovakei gemacht. — Slov.: Čeňkov, 17. VI. 54, 3 Ex., mit Paratypus verglichen (Dlabola).

Ketisia pallidula Boheman 1847. — Neue Art für Böhmen. — Boh.: Krkonoše, Blatnice, Mladá Vožice, VIII. bis IX. (Dlabola), Slov.: Velký Choč, Muráň, im August (Dlabola).

Ketisia bruckii Fieber 1878. — Neue Art für ČSR, nördlichster Fund in Europa. — Slov.: Čeňkov, 1 Ex., 17. VI. 54 (Dlabola).

Ketisia guttulifera Kirschbaum 1868. — Neue Art für ČSR. — Mor.: Hostýn, 3 Ex., VII. 54 (Starý).

Dicranotropis flavipes Fieber 1866. — Neue Art für ČSR; sie kommt äußerst selten vor und stellt ein südliches Element dar. — Slov.: Čeňkov, 1 Ex., 17. VI. 54, Mor.: Pouzdřany, 1 Ex., 20. V. 54 (Stehlík).

CIXIIDAE.

Cixius borussicus Wagner 1939. — Neu für Böhmen. Typischer Bewohner der Waldsteppe, VI. bis VIII., auf Quercus. — Boh.: Zlonice, Šárka, Radotín, Karlštejn (Dlabola), Jeřetín (Hoffer).

Cixius intermedius ssp. *pallipes* Fieber 1876. — Neu für ČSR. Nach Wagner eine mediterrane Art. — Slov.: Kamenice, 17. IX. 52, 1 Ex. (Dlabola).

Cixius vindobonensis Wagner 1939. — Neu für die Slovakei, im Gebirge gesammelt. — Slov.: Gederská dolina, Velká Fatra, 19.—21. VII. 51, einige Ex. (Stehlík).

Oliarus quinquecostatus Dufour 1833. — Neu für Mähren. — Mor.: Pavlovské kopce (Hoffer).

CICADIDAE.

Pagiphora annulata (Brullé 1832). — Nördlichster Fund in Europa, neu für ČSR. Diese Art lebt hier gemeinsam mit *Cicadetta tibialis* Panzer, der sie sehr ähnelt, aber doch in Nervatur der Vorderflügelapex (Fig. 5) deutlich abweicht. — Slov.: Kováčovské kopce, einige Ex. im Juli (Dlabola, Hoffer, Kocourek, Moucha), Bulg.: Varna, VI. 34 (Táborský).

IASSIDAE (Typhlocybinae).

Eupteryx gallica Wagner 1939. — Neu für Böhmen, an *Artemisia absinthium* gesammelt. Boh.: Medník, viele Ex. im August (Dlabola).

Typhlocyba salicicola Edwards 1885. — Neu für Mähren. — Mor.: Pavlovské kopce (Hoffer).

Typhlocyba debilis Douglas 1876. — Neu für Böhmen und ganze ČSR. — Boh.: Beroun, bisher nur 1 Ex. auf *Carpinus* 10. IX. 54 (Dlabola).

Dikraneura minima (Sahlberg 1871). — Neu für ČSR. — Boh.: Radotín, VI.—VII., mehrere Stücke auf dem Xerotherm gefunden (Dlabola).

IASSIDAE (Euscelinae).

Palus costalis (Fallen 1826). — Südlichster Fund dieser nördlichen Art in Mitteleuropa. Das weitere Suchen an der Lokalität ist während der ganzen Sammelsaison erfolglos geblieben; daher ist bisher nur 1 ♂ bekannt. — Boh.: Mladá Vožice, 18. VII. 54 (Dlabola).

Pinumius areatus (Stål 1858). — Neue psammophile Art für ČSR, VIII. bis IX. — Boh.: Somotor (Hoffer, Dlabola).

Allygidius abbreviatus (Lethierry 1879). — Nördlicher Fund in Europa, neu für ČSR. — Slov.: Kamenice, schattige Grasstellen mit *Salix*, einige Ex. im Juni, Čeňkov, 2 Ex. (Dlabola), Mor.: Pavlovské vrchy (Hoffer).

Colobotettix morbillosus (Melichar 1896). — Neu für Böhmen. — Boh.: Doupovské hory, Valeč, VII. 54. 3 Ex. (Roubal).

Perotettix pictus (Lethierry 1880). — Neu für Böhmen. — Boh.: Doupovské hory, Valeč, VII. 54. 2 Ex. (Roubal).

Lamprotettix octopunctatus (Schrank 1796). — Aus Mähren schon von Spitzner zitiert; mir bekannte erste Beweisexemplare für ČSR. — Mor.: Hostýn (Starý).

Paramesus nervosus (Fallen 1826). — Neue Art für die Slowakei. — Slov.: Čeňkov, unweit von Mužla (Dlabola).

Cicadula placida v. *inornata* Ribaut 1952. — Aus Südfrankreich und Ungarn bekannte Art, neu für ČSR. — Slov.: Král. Chl'mec, 1. VIII. 54, 1 Ex. (Dlabola).

Cicadula quinquenotata (Bohemian 1845). — Neu für ČSR. — Boh.: Blatnice, 14. VIII. 54 (Dlabola).

Enantiocephalus cornutus (Herrich-Schaeffer 1839). — Neu für die Slowakei, bisher nur aus 2 Lokalitäten in Böhmen und Mähren bekannt. — Slov.: Borovce, 1 Ex., 26. VII. 54 (Bojňanský).

Erotettix cyane (Boheman 1845). — Neu für die Slowakei. Zum ersten Male auf *Trapa natans* gesammelt, es handelt sich hier um eine neue Wirtspflanze. — Slov.: Dunajská Streda, 3. VIII. 54 (Dlabola).

Macrosteles scoliatus Dlabola 1949. — In der Slowakei zum ersten Male gefunden. — Slov.: Borovce, 5 Ex. auf *Trifolium pratense*, 20. VI.—3. VIII. 54 (Bojňanský).

Macrosteles opacipennis (Lethierry 1876). — Aus der Slowakei schon bekannt, für Mähren neu. — Mor.: Pavlovské vrchy (Hoffer).

IASSIDAE (Macropsinae).

Macropsis glandacea (Fieber 1868). — Nur einzeln aus ČSR bekannte seltene Art; mein erstes Exemplar aus Mähren. — Mor.: Pavlovské vrchy (Hoffer).

Mandschukuo.

Im folgenden Teil lege ich die Bearbeitung von etwa 300 St. Zikaden aus Mandschukuo — legit. W. Alin, coll. D. Entom. Institut, Berlin — vor, die mir Prof. Dr. Sachtleben zum Studium lebenswürdigerweise gesendet hat. Gleichzeitig gebe ich eine neue Klassifikation und Beschreibungen von einigen bisher unbekanntem Arten. Erst moderne Taxonomie ermöglicht leichtere Bestimmung und Erkenntnis von Arten der alten heterogenen Gattungen, die nach dem Bau der inneren Genitalien und anderen nicht nur oberflächlichen Charakteren beschrieben wurden.

Cixius cunicularius (Linne 1767) — Erzendjanzsy, 13. X.

Calligypona marginata (Fabricius 1794) — Tschen, Charbin, Sjaolin, Erzendjanzsy, 5. VIII.—22. IX.

Calligypona furcifera (Horváth 1899) — Charbin.

Stenocranus fuscovittatus (Stål 1858) — Sjaolin, 25. V.

Asiraca clavicornis (Fabricius 1794) — Erzendjanzsy, 18. VI., nur 1 Ex.: Flügel kürzer als das Abdomen und ganz ohne Pilosität; vielleicht eine Varietät.

Tricentrus vitulus Lindberg 1927 — Erzendjanzsy, Sjaolin, 22. VII. bis 13. X.

Tricentrus paradoxus (Lethierry 1876) — Erzendjanzsy, Weischan, 23. VI.—14. VII.

Gargara parvula Lindberg 1927 — Erzendjanzsy, 11. IX.

Empoasca bipunctata (Oshanin 1870) — Charbin, 18. IX.

Empoasca vittata (Lethierry 1884) — Erzendjanzsy, Charbin, Tschen, Sjaolin, 11. IX.—22. IX.

Psammotettix striatus (Linne 1758) — Charbin, 17. VIII.

Psammotettix alboniger (Lethierry 1889) = *Deltocephalus w-nigrum* Matsumura 1908. — Abb. 6: Abdomenende ♂, 7: Penis dors., 8: Penis lat., 9: Stylus. Ich füge die Beschreibung des Weibchens nach dem Material aus Mandschukuo und Ungarn bei.

♀ Die Form und Zeichnung gleich wie beim ♂, aber die Flügel im Gegenteil kürzer als das Abdomen. Von allen bekannten Arten der Gattung abweichend: VII. Sternit in der Mitte mit stumpfem breiten Vorsprung und auffallender Bisinuosität. Abb. 10. — Charbin, 1 Ex.

Psammotettix sachtlebeni n. sp.

In der Form und Größe dem *P. alienus* Dahlbom oder *P. striatus* L. gleich. Diese Art ist gelblich-grau gefärbt, mit einigen dunkleren Flecken auf dem Scheitel, Pronotum und Vorderflügel, in gewöhnlichem Zeichnungsmuster der obengenannten Arten. Gesicht gelb mit dunklerer Fleckung des Frontoclypeus, Unterseite des Körpers und Beine auch hell gefärbt. Tergite des Abdomens schwarz.

Diagnose: Diese Art steht dem *P. alienus* Dahlbom nahe, aber sie ist nach dem Bau der ♂ Genitalien mehr der aus der Südslovakei beschriebenen orangegelben Art *P. slovacus* Dlabola 1949 ähnlich.

♂ Penis ist kurz, mit starkem Stiel und großem, fast rundlichen, zum apikalen Ende ein bißchen ellipsoid verlängerten und ganz flach ausgebreiteten Löffelchen. Orificium ist gut ausgebildet und führt als ein angedeutetes flaches Kanälchen von der Basis des Löffelchens bis zum apikalen, ein wenig abgestutzten Ende. Von *P. slovacus* ist diese neue Art schon nach dem Bau der ♂ Genitalien abweichend. Penis-Löffelchen besitzt bei dieser mitteleuropäischen Art einen mehr rundlichen Umriß und im Profil wird kein so deutlicher stumpfer Winkel mit dem Stiel gebildet wie bei dieser neuen Art, sondern nur eine einfache Krümmung. Abb. 11: Penis dors., 12: Penis lat., 13: Stylus.

♀ VII. Sternit am Rande fast gerade, wie bei anderen Arten der Gattung.

Größe: 3,4—4,2 mm. Lokalität: Erzendjanzsy, 16. VI. Typus ♂ ♀ und Paratypen: coll. D. Ent. Inst. Berlin; Charbin, 18. IX., Paratypus ♀ coll. D. Ent. Inst. Berlin. Paratypus ♂ ♀ coll. Dlabola.

Deltocephalus (subg. *Recilia*) *schmidtgeni* Wagner 1939 — Erzendjanzsy, Tschén, Charbin, 17. VII.—11. IX.

Deltocephalus (subg. *Recilia*) *tricuspis* n. sp.

Schlank und länglich; mehr ähnelt diese Art einem *Psammotettix*, aber sie ist nach dem Bau der inneren Genitalien gut gekennzeichnet. Gelblich-graue Farbe der Oberseite ist braun gefleckt; besonders auf dem Vorderteil des Scheitels ist die Zeichnung braunschwarz; 2 kleine Dreiecke auf dem Apex und weitere zwischen diesen und der orangefarbigem Ocelle. Hinter dieser Zeichnung zwischen den Fazettenaugen zieht sich eine in der Mitte unterbrochene Binde. Im hinteren Teil des Scheitels liegen 2 wenig ausgeprägte

gelbe rundliche Flecken. Pronotum mit 6 gelblichbraunen Längsbinden. Scutum in den Ecken mit orange gelben Dreiecken, eine Mittellinie im Vorderende und einer strichartigen Abgrenzung des Scutellums. Die Vorderflügel lichtgrau oder gelblich, die Nervatur weißlich, Zellen mehr oder weniger dunkel umrahmt. Unterseite gelblich, dunkel gefleckt, die Beine ähnlich gefärbt.

Diagnose: Abb. 15: Penis dors., 16: Penis lat., 17: Stylus. — Von allen bekannten Arten durch die schlanke Form, Zeichnung des Scheitels (Abb. 14) und besonders durch die inneren Genitalia gut spezifiziert. Penis ♂ am distalen Ende besteht aus 3 spitzigen geraden Dornen. Stylus einfach gekrümmt, dornartig, in der Form dem *Ps. schmidtgeni* Wagner ähnlich, aber durch längere Genitalplatten und die Zeichnung des Scheitels ziemlich abweichend.

♀ VII. Sternit am Rande fast gerade, leicht wellig.

Größe: 3,3—4,1 mm. Lokalität: Erzendjanzsy (Typus ♂ ♀, Paratypen), Charbin (Paratypus). Coll. D. Ent. Inst. Berlin, coll. Dlabola.

Sorhoanus (subgen. *Sorhoanus*) *ussuriensis* (Melichar 1902) = *Deltocephalus ussuriensis* Melichar — neue Kombination. Diese Art wurde von Melichar ausreichend beschrieben; ich füge nur die Abbildungen und die Beschreibung von inneren Genitalien des bisher unbekanntem ♂ hinzu.

♂ Abb. 18: Penis dors., 19: Penis lat., 20: Pygophor ♂. Penis mit mäßig langem, starkem Stiel, und einer Verbreiterung am Ende in der Umgebung des Orificiums. Dieser Pfeil ist am Apex stumpf, unten mit einer lateralen zahnförmigen Verdickung. Basis des Organs wenig ausgebildet, Stylus einfach, fingerförmig gekrümmt, mit einer stumpfen seitlichen Verdickung und langer Basis. Pygophor des ♂ kurz, am hinteren Ende mit einem kurzen Appendix, der rechtwinkelig abgestumpft ist. Genitalplatten lang, daher das Abdomenende von unten fast bedeckend.

♀ VII. Sternit am Rande fast gerade, leicht wellig, mit einem fast deutlichen Zähnen in der Mitte und einem dunklen Halbmondflecken, der sich beinahe zum nächstfolgenden Segment verbreitet.

Die Art gehört in die Gattung *Sorhoanus* nach dem Bau der Genitalien und anderen Merkmalen, aber von den bekannten Arten ist sie besonders durch die braune Zeichnung der Vorderflügel ziemlich abweichend, auch nach dem höckerigen Auswuchs auf dem Pygophor ist sie gut zu erkennen.

Lokalität: Erzendjanzsy.

Turrutus socialis (Flor 1951) — Erzendjanzsy, 11. IX.

Circulifer guttulatus (Kirschbaum 1868) — Charbin, 18. IX.

Colladonus torneellus (Zetterstedt 1839) — Erzendjanzsy, 5. VI.

Scleroracis intractabilis Kontkannen 1948 — Erzendjanzsy, Maoerschan, 19. VI.—7. VII.

Limnotettix striola Fallen 1806 — Charbin, 7. VIII.

Laburrus impictifrons (Boheman 1851) — Maoerschan, Sjaolin, Tschan, 31. VI.—17. VII.

Metalimnus formosus (Boheman 1845) — Erzendjanzsy, 13. X.

Balclutha saltuella (K i r s c h b a u m 1868) — Erzendjanszy, 13. X.

Balclutha punctata (T h u n b e r g 1782) — Sjaolin, 21. VII.

Macrosteles cristatus (R i b a u t 1927) — Charbin, 17. VIII.

Macrosteles laevis (R i b a u t 1927) — Charbin, 17. VIII.

Macrosteles horváthi W a g n e r 1935 — Erzendjanszy, 11. IX. Grüne Farbe überwiegend, braunes Pigment am Vorderflügel nur sehr wenig ausgeprägt.

Xestocephalus sjaolinus n. sp.

Große, einfarbig schwarze und matt glänzende Art. Scheitel, Pronotum und Scutum mit feiner Mikroskulptur. Einzelne braune Stellen befinden sich besonders auf dem distalen Ende der Schenkel; Tarsen und Abdominalsegmente auch teilweise lichter ausgefärbt. Vorderflügel gelblichbraun, mit wenigen lichterem und durchscheinenden Stellen in der basalen Hälfte, im übrigen Teile nur wenig dunkel gezeichnet. Diese Zeichnung der Vorderflügel ist unregelmäßig abgegrenzt, so daß die ganze Flügelfläche fast wie marmoriert in dem Zeichnungstypus der Gattung aussieht. Hinterflügel rauchig mit brauner Nervatur.

Diagnose: Durch die Größe und einfarbig schwarze Farbe besonders im Vorderteile des Körpers gut gekennzeichnet.

♂ Abb. 21: Penis dors., 22: Penis later., 23: Stylus. Penis lamellenartig, am Ende zugespitzt. Stylus lang, 2mal gebogen, mit der subapikalen Verbreitung und am Ende in einen rechten Winkel verlängert, am Ende spitzig.

♀ VII. Sternit zweimal „S“-förmig gerandet, auf dem mittleren Einschnitt blasser gefärbt.

Größe: 3,9—4,1 mm. Lokalität: Sjaolin, 5 Ex., 25. V. 39. Typus ♂ ♀, Paratypen in coll. D. Ent. Institut, Berlin, Paratypus ♂ ♀ coll. Dlabola.