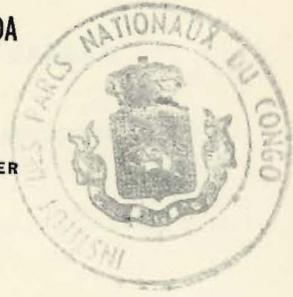


INSTITUT DES PARCS NATIONAUX DU CONGO ET DU RWANDA

PUBLIÉ AVEC LE CONCOURS DE L'INSTITUT BELGE  
POUR L'ENCOURAGEMENT DE LA RECHERCHE SCIENTIFIQUE OUTRE-MER  
(I.B.E.R.S.O.M.)



# Exploration du Parc National de la Garamba

MISSION H. DE SAEGER

en collaboration avec

P. BAERT, G. DEMOULIN, I. DENISOFF, J. MARTIN, M. MICHA, A. NOIRFALISE,  
P. SCHOEMAKER, G. TROUPIN et J. VERSCHUREN (1949-1952).

FASCICULE 33

1. **ACHILIDAE**, par HENRI SYNAVE (Bruxelles).
2. **ENDOMYCHIDAE**, by H. F. STROHECKER (Miami).
3. **HETEROGERIDAE**, by REINHOLD CHARPENTIER (Lund).
4. **CHIRONOMIDAE**, par PAUL FREEMAN (London).



BRUXELLES

1962

IMPRIMERIE HAYEZ, s.p.r.l.  
112, rue de Louvain, 112, Bruxelles 1  
Gérant: M. Hayez, av. de l'Horizon, 39  
Bruxelles 15

PARC NATIONAL DE LA GARAMBA. — MISSION H. DE SAEGER

en collaboration avec

P. BAERT, G. DEMOULIN, I. DENISOFF, J. MARTIN, M. MICHA, A. NOIRFALISE, P. SCHOEMAKER,  
G. TROUPIN et J. VERSCHUREN (1949-1952).

Fascicule 33 (1)

---

ACHILIDAE  
(HOMOPTERA FULGOROIDEA)

PAR

HENRI SYNAVE (Bruxelles)

---

INTRODUCTION

Le nombre d'*Achilidae* recueillis par la Mission H. DE SAEGER, au Parc National de la Garamba, est particulièrement élevé.

En effet, quelque 2.625 exemplaires ont été récoltés de 1949 à 1952, se partageant entre 7 genres et 19 espèces, dont 5 sont nouvelles pour la Science.

De même que pour les *Meenoplidae* du Parc National de la Garamba <sup>(1)</sup>, un tableau de la variation du nombre d'exemplaires de chaque espèce, en fonction du biotope, a été établi (tableau I). Ainsi qu'on peut le voir, 5 biotopes se signalent immédiatement à l'attention, par le nombre élevé d'exemplaires capturés.

Les voici, dans l'ordre d'importance.

1. **Galleries** (milieu 17).

Ces galleries sont toutes à un stade plus ou moins avancé de dégradation. Elles ne sont généralement plus qu'une mince frange ripicole et parfois ne sont plus représentées que par quelques arbres en voie de disparition.

580 exemplaires récoltés, représentant 11 espèces.

---

<sup>(1)</sup> SYNAVE, H., Explor. Parc National de la Garamba, Miss. H. DE SAEGER, *Meenoplidae* (sous presse).

TABEAU I.  
Répartition des espèces dans les différents types de milieux explorés.

Espèces	Types de milieux explorés (*)																	
	1	2	3	4	5	6	7	8	9	10	11	12	13	14	15	16	17	18
<i>Kawandella pallidomaculata</i> SYNAVE	—	—	—	—	—	—	—	6	2	—	—	—	—	—	—	—	1	—
<i>Aphyppia longipennis</i> MÉLICHAR.	—	—	—	4	—	—	—	—	—	—	—	—	—	—	—	—	—	—
<i>Aphyppia longipennis</i> f. <i>pallida</i> SYNAVE	—	—	1	—	—	—	—	—	—	—	—	—	—	—	—	—	3	1
<i>Cnidus pallidus</i> SYNAVE	—	2	1	4	—	1	1	8	10	2	6	—	—	—	—	—	—	—
<i>Cnidus naevius</i> JACOBI	—	—	—	1	—	—	—	1	3	—	—	—	—	—	—	—	13	—
<i>Cnidus adoleleensis</i> n. sp.	—	—	—	5	—	—	—	—	—	—	—	—	—	—	—	—	—	—
<i>Cnidus variegatus</i> STÅL	—	—	—	—	—	—	—	—	—	—	—	—	—	—	—	—	3	—
<i>Cnidus akaensis</i> n. sp.	—	3	—	—	—	—	—	—	—	—	—	—	—	—	—	—	—	—
<i>Cnidus striatiformis</i> SYNAVE	—	1	—	—	—	—	—	1	—	—	—	—	—	—	—	—	—	—
<i>Leptarcivella kanongensis</i> SYNAVE	—	1	3	7	—	1	1	13	65	3	—	—	—	—	—	1	28	—
<i>Leptarcivella bimaculata</i> n. sp.	—	—	—	1	—	—	3	1	1	—	—	3	—	—	—	—	—	—
<i>Leptarcivella saegeri</i> n. sp.	—	—	1	19	27	127	1	15	4	7	12	—	—	30	4	13	412	72
<i>Mtanjella fulva</i> subsp. n.	—	5	—	—	—	—	—	16	7	—	—	—	—	—	—	—	—	—
<i>Ballomarius kivuensis</i> SYNAVE	—	—	—	1	—	2	3	22	26	20	15	35	—	—	—	3	—	—
<i>Ballomarius dartvellei</i> SYNAVE	—	1	1	8	1	7	18	97	45	97	132	1	3	5	16	3	2	—
<i>Ballomarius kabashensis</i> SYNAVE	—	1	1	16	3	7	1	8	2	6	11	2	3	—	6	1	12	3
<i>Ballomarius mogaensis</i> SYNAVE	5	8	1	142	16	28	3	119	34	133	70	2	1	4	2	7	98	26
<i>Ballomarius guttatus</i> FENNAH	—	3	1	5	—	—	—	8	16	—	—	—	—	—	—	1	1	—
<i>Epiusnella bimaculata</i> SYNAVE	—	2	—	6	14	—	—	9	8	—	—	—	—	—	—	1	7	1
	5	27	10	219	61	173	34	324	223	268	246	40	10	39	28	30	580	104

TABLEAU II.  
Relevé quantitatif des espèces pour l'année 1949-1950.

Espèces	Année 1949-1950											
	X	XI	XII	I	II	III	IV	V	VI	VII	VIII	IX
<i>Kawandella pallidomaculata</i> SYNAVE ... ..	—	—	—	—	—	—	—	—	—	—	—	—
<i>Aphyppia longipennis</i> MÉLICHAR ... ..	—	—	—	—	—	—	—	—	—	—	—	—
<i>Aphyppia longipennis</i> f. <i>pallida</i> SYNAVE ..	—	—	—	—	—	—	—	—	1	—	—	—
<i>Cnidus pallidus</i> SYNAVE .. ... ..	—	—	—	—	—	—	—	—	—	—	—	—
<i>Cnidus naevius</i> JACOBI ... ..	—	—	—	—	—	—	—	1	—	—	1	—
<i>Cnidus ndelelensis</i> n. sp. .. ... ..	—	—	—	—	—	—	—	—	—	—	—	—
<i>Cnidus variegatus</i> STÄL ... ..	—	—	—	—	—	—	—	—	—	—	—	—
<i>Cnidus akacensis</i> n. sp. ... ..	—	—	—	—	—	—	—	—	—	—	—	—
<i>Cnidus striatifrons</i> SYNAVE ... ..	—	—	—	—	—	—	—	—	—	—	—	—
<i>Leptarcicella kanongensis</i> SYNAVE ... ..	—	—	—	—	—	—	2	—	—	1	—	2
<i>Leptarcicella bimaculata</i> n. sp. .. ... ..	—	—	—	—	—	—	—	—	—	—	—	—
<i>Leptarcicella saegeri</i> n. sp. . ... ..	—	—	—	—	—	—	—	—	—	—	—	—
<i>Mtanjella fulva</i> n. sp. ... ..	—	—	—	—	—	—	—	—	—	—	—	—
<i>Ballomarius kiruensis</i> SYNAVE ... ..	—	—	—	—	—	—	—	—	—	—	—	—
<i>Ballomarius larterelleyi</i> SYNAVE ... ..	—	—	—	—	—	—	—	—	—	—	—	1
<i>Ballomarius kabashensis</i> SYNAVE ... ..	—	—	—	—	—	—	—	—	—	—	—	—
<i>Ballomarius mongacensis</i> SYNAVE ... ..	—	4	—	—	—	—	—	4	—	—	1	—
<i>Ballomarius guttatus</i> FENNAH .. ... ..	—	—	—	—	—	—	—	—	—	—	1	1
<i>Episuanella bimaculata</i> SYNAVE ... ..	—	1	—	—	—	—	—	—	—	—	—	—
	—	5	—	—	—	—	2	5	1	1	3	4

TABLEAU III.  
 Relevé quantitatif des espèces pour l'année 1950-1951.

Espèces	Année 1950-1951											
	X	XI	XII	I	II	III	IV	V	VI	VII	VIII	IX
<i>Kawandella pallidomaculata</i> SYNAVE ... ..	—	—	—	—	—	—	—	—	—	—	—	—
<i>Aphyppia longipennis</i> MÉLICHAR ... ..	—	—	—	—	—	—	—	—	—	—	—	—
<i>Aphyppia longipennis</i> f. <i>pallida</i> SYNAVE ... ..	—	—	—	—	—	—	—	—	—	—	—	1
<i>Cnidus pallidus</i> SYNAVE .. ..	—	—	—	—	—	—	1	2	—	—	—	1
<i>Cnidus naevus</i> JACOBI ... ..	—	1	—	—	—	—	—	7	1	—	—	—
<i>Cnidus ndelelensis</i> n. sp. .. ..	—	—	—	—	—	—	—	—	—	—	—	—
<i>Cnidus variegatus</i> STÅL ... ..	—	—	—	—	—	—	—	—	—	—	—	—
<i>Cnidus atcaensis</i> n. sp. ... ..	—	—	—	—	—	—	—	—	—	—	—	—
<i>Cnidus striatifrons</i> SYNAVE ... ..	—	1	—	—	—	—	—	—	—	—	—	—
<i>Leptarciella kanongensis</i> SYNAVE ... ..	—	—	—	—	—	—	1	1	3	2	5	—
<i>Leptarciella bimaculata</i> n. sp. .. ..	—	—	—	—	—	—	—	—	—	3	—	2
<i>Leptarciella saegeri</i> n. sp. . ... ..	—	—	—	1	2	3	11	5	142	51	42	32
<i>Mlenjella fulva</i> n. sp. ... ..	3	1	—	—	—	—	—	—	—	—	—	—
<i>Ballomarius kivuensis</i> SYNAVE ... ..	—	—	—	—	—	—	—	4	—	4	2	13
<i>Ballomarius dartvellei</i> SYNAVE ... ..	—	—	—	1	—	—	6	3	26	85	51	35
<i>Ballomarius kabashensis</i> SYNAVE ... ..	—	—	—	1	—	2	4	3	9	15	5	7
<i>Ballomarius mongaensis</i> SYNAVE ... ..	5	2	—	—	—	—	6	16	15	7	42	15
<i>Ballomarius guttatus</i> FENNAH .. ..	—	1	—	—	—	—	—	1	—	—	—	—
<i>Epiusanella bimaculata</i> SYNAVE ... ..	—	1	—	—	—	—	2	2	—	14	—	—
	8	7	—	3	2	5	31	44	196	181	147	106

TABLEAU IV.  
Relevé quantitatif des espèces pour l'année 1951-1952.

Espèces	Année 1951-1952											
	X	XI	XII	I	II	III	IV	V	VI	VII	VIII	IX
<i>Kavandella pallidomaculata</i> SYNAVE ... ..	1	4	1	—	—	—	—	—	—	3	—	—
<i>Aphyppia longipennis</i> MÉLICHAR ... ..	—	—	—	—	—	—	—	—	4	—	—	—
<i>Aphyppia longipennis</i> f. <i>pallida</i> SYNAVE ... ..	—	—	2	—	—	—	—	—	—	1	—	—
<i>Cnidus pallidus</i> SYNAVE .. ...	5	1	1	—	—	—	—	2	2	6	6	7
<i>Cnidus naevius</i> JACOBI ... ..	1	3	—	—	—	—	1	17	—	—	—	—
<i>Cnidus ndelelensis</i> n. sp. ... ..	—	—	—	—	—	—	—	—	—	1	—	4
<i>Cnidus variegatus</i> STÅL ... ..	—	3	1	—	—	—	—	—	—	—	—	—
<i>Cnidus akaensis</i> n. sp. ... ..	—	—	—	—	—	—	—	3	—	—	—	—
<i>Cnidus striatifrons</i> SYNAVE ... ..	—	—	1	—	—	—	—	—	—	—	—	—
<i>Leptarciella kanongensis</i> SYNAVE ... ..	9	9	5	4	1	—	14	12	—	53	3	2
<i>Leptarciella bimaculata</i> n. sp. ... ..	1	—	—	—	—	—	—	—	—	—	—	3
<i>Leptarciella saegeri</i> n. sp. ... ..	4	54	220	55	23	3	2	38	14	18	21	4
<i>Mionjella fulva</i> n. sp. ... ..	1	5	5	1	—	—	—	6	7	—	—	—
<i>Ballomarius kivuensis</i> SYNAVE ... ..	3	7	2	—	—	—	1	1	4	10	58	20
<i>Ballomarius dartvellet</i> SYNAVE ... ..	14	152	28	1	—	—	—	—	4	17	54	61
<i>Ballomarius kabashensis</i> SYNAVE ... ..	7	3	5	—	—	—	4	2	4	8	3	3
<i>Ballomarius mogaensis</i> SYNAVE ... ..	13	54	68	—	—	—	1	70	9	87	171	118
<i>Ballomarius guttatus</i> FENNAH ... ..	—	4	2	—	—	—	1	1	4	18	—	—
<i>Episanella bimaculata</i> SYNAVE ... ..	3	14	7	—	—	—	—	—	—	3	—	1
	57	313	348	61	24	3	24	152	52	225	316	223

2. **Têtes de source** (milieu 8).

Peuvent être dénudées ou arborées. Habituellement de nature marécageuse dans le premier cas; le milieu ne diffère guère de celui du cours de la rivière lorsque la frange forestière n'existe pas. Les têtes de source, ceintes d'un rideau d'arbres, sont encaissées et constituent un biotope plus confiné. Lorsque la dégradation n'est pas trop avancée, elles présentent un taillis d'essences hygrophiles.

323 exemplaires, se répartissant entre 14 espèces.

3. **Rivières** (milieu 10).

Pas de ligneux ou ligneux isolés. Végétation rivulaire souvent aquatique ou paludicole.

268 exemplaires, se partageant entre 7 espèces.

4. **Expansions marécageuses** (milieu 11).

Comprennent l'expansion d'une rivière formant un marécage typique, avec végétation aquatique et semi-aquatique et celle formant une nappe d'eau ouverte, à bords marécageux. Formations directement dépendantes de l'étalement du plan d'eau lors des crues, exondées pendant une partie de la saison sèche.

246 exemplaires représentant 6 espèces.

5. **Rivières à cours boisé ou partie boisée de leur cours** (milieu 9).

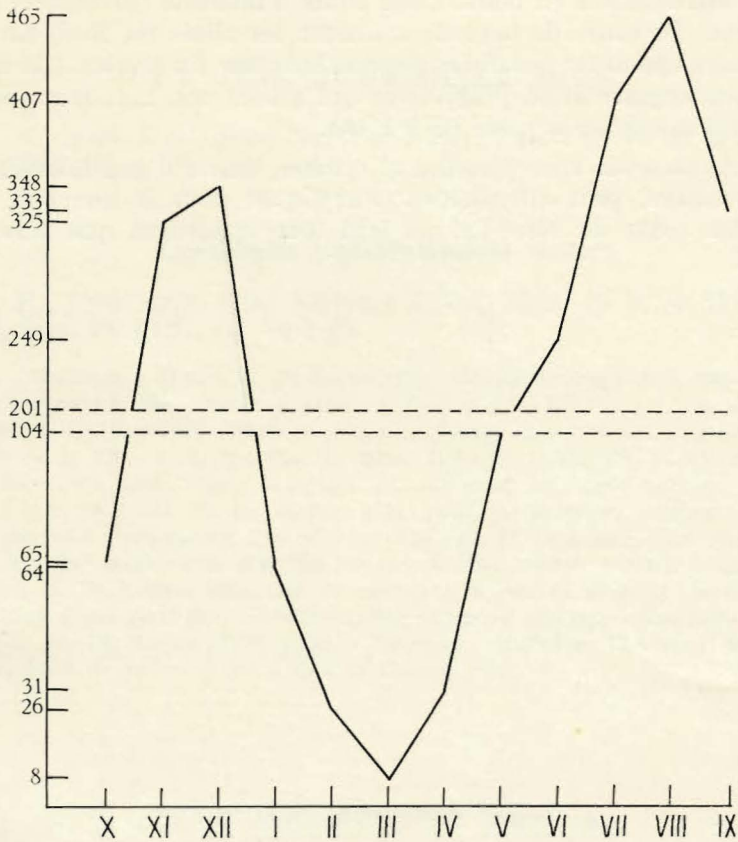
Sont de deux types. 1° : type humide : végétation de grands arbres, *Mitragyna stipulosa* (DC.) O. KITZE, *Ficus congensis* ENGL., *Syzygium guineense* DC., taillis arbuslifs de densité variable, strate herbacée. Leur état de dégradation conditionne l'importance des Hygrophytes héliophiles. 2° : type sec : frange forestière claire à *Iringia Smithii* HOOK f., *Nauclea* sp., etc., se présentant par lambeaux fréquemment interrompus. Taillis généralement peu dense ou nul; strate herbeuse fréquemment tapissante.

223 exemplaires, se partageant entre 13 espèces.

Outre ces biotopes principaux, il en existe encore plusieurs autres, nettement moins peuplés. Notamment les différents types de savane, les marécages et l'abord des mares temporaires ou non.

De ce qui précède, il résulte clairement que les *Achilidae*, ainsi d'ailleurs que les *Meenoplidae*, peuplent essentiellement les biotopes humides où on les rencontre principalement sur la strate d'Herbacées et de Graminées paludicoles ainsi que sur le feuillage des arbustes du taillis.





GRAPHIQUE I.

Variation du nombre total d'exemplaires capturés, par rapport aux différents mois des années 1949-1952.

La variation du nombre d'exemplaires capturés par rapport aux différents mois de l'année, est représentée ci-dessous par un tableau pour les années 1949-1950, 1950-1951 et 1951-1952 (tabl. II, III, IV). Un graphique représente la même variation pour la totalité de la période 1949-1952 (graphique I).

Ce dernier, basé sur les récoltes dont l'intensité plus ou moins grande a influencé dans une certaine mesure le nombre d'exemplaires récoltés, ne prétend pas être d'une exactitude rigoureuse mais illustre cependant clairement le rapport qui existe entre le nombre d'exemplaires capturés et la pluviosité.

On constate en effet, à partir de décembre, une diminution très importante du nombre de spécimens, qui passe de 348 à 64 en janvier, 26 en

février et finalement 8 en mars. Cette chute d'intensité correspond avec la saison sèche, au cours de laquelle soufflent les alizés du Nord-Est et qui débute généralement fin novembre pour se terminer fin février. Dès mars on constate une augmentation progressive qui atteint son maximum en août; le nombre d'exemplaires passe de 8 à 465.

La chute observée en septembre et octobre, suivie d'une nouvelle montée en novembre, peut difficilement s'expliquer pour le moment, si l'on sait que les alizés du Nord-Est ne font leur apparition que vers la fin novembre.

---

I. — Genre **KAWANDELLA** SYNAVE.

SYNAVE, H., 1959, Expl. Parc National Albert, Miss. G. F. DE WITTE, 1933-1935, fasc. 96, p. 25.

**Kawandella pallidomaculata** SYNAVE.

SYNAVE, H., 1959, Expl. Parc National Albert, Miss. G. F. DE WITTE, 1933-1935, fasc. 96, p. 27, fig. 54 à 60.

9 ex. : Makpe/8, 5.XI.1951, H. DE SAEGER, 2718, tête de source boisée, fauchage strate d'Herbacées paludicoles, partie éclairée; PpK/60/d/8, 18.XII.1951, H. DE SAEGER, 2924, galerie forestière dégradée, fauchage strate herbacée, sous couvert, constituée principalement de la Labiée *Plectranthus Guerkei*; II/fd/17, 14.XII.1951, H. DE SAEGER, 2910, galerie forestière très claire, fauchage du taillis et du tapis herbacé à l'ombre; II/PpK/55/d/9, 26.X.1951, H. DE SAEGER, 2679, galerie forestière, fauchage taillis peu éclairé, sur fond marécageux; PpK/75/d/8, 19.XI.1951, H. DE SAEGER, 2768, tête de source à découvert, fauchage strate d'Herbacées paludicoles, milieu dégradé éclairé; II/gc/8, 10.VII.1952, H. DE SAEGER, 3764, tête de source à boisement dégradé, fauchage de la couronne de *Ficus* étrangleur, à cime dense, milieu à ombrage assez dense; PpK/8/9, 15.VII.1952, H. DE SAEGER, 3792, galerie forestière dégradée, fauchage de la strate herbacée, fond de vallon (type à *Setaria megaphylla*).

II. — Genre **APHYPIA** MÉLICHAR.

MÉLICHAR, L., 1908, Cas. České Spol. Ent., 5, p. 6.

1. — **Aphygia longipennis** f. **pallida** SYNAVE.

5 ex. : II/gf/17, 31.VII.1952, H. DE SAEGER, 3865, fauchage des arbustes des taillis dans galerie forestière; II/fd/17, 14.XII.1951, H. DE SAEGER, 2912, fauchage du feuillage dans galerie forestière; II/fd/18, 21.XII.1951, H. DE SAEGER, 2939, berge, boisement relique de galerie forestière, fauchage de la strate herbacée basse; II/fd/17, 24.IX.1951, H. DE SAEGER, 2467, ramassage sur arbustes du taillis, dans galerie forestière claire, milieu ombragé; I/a/1, 26.VI.1950, G. DEMOULIN, ramassage dans la savane arborescente.

2. — **Aphygia longipennis** MÉLICHAR.

SYNAVE, H., 1959, Expl. Parc National Albert, Miss. G. F. DE WITTE, 1933-1935, fasc. 96, p. 33.

4 ex. : Mont Tungu (Soudan), 9.VI.1952, H. DE SAEGER, 3606, fauchage des plantes (*Cissus*) et arbustes croissant dans les roches, à la base du mont.

III. — Genre **CNIDUS** STÅL.

STÅL, C., 1866, Hem. Afric., IV, p. 185.

1. — **Cnidus pallidus** SYNAVE.

SYNAVE, H., 1959, Expl. Parc National Albert, Miss. G. F. DE WITTE, 1933-1935, fasc. 96, p. 41, fig. 94, 100, 106, 108, 113.

35 ex. : II/gf/10, 6.IV.1951, H. DE SAEGER, 1506, fauchage dans Cyperacie; II/gd/4, 7.V.1951, H. DE SAEGER, 1684, fauchage à l'ombre d'un grand *Ficus*, dans savane herbeuse; II/hc/11, 31.V.1951, J. VERSCHUREN, 1846, fauchage touffes de *Cyperus papyrus*; II/hc/8, 17.VIII.1951, J. VERSCHUREN, 2265, tête de source à *Mitragyna*, fauchage de la strate herbeuse marécageuse, sous ligneux; II/gc/9, 28.IX.1951, H. DE SAEGER, 2481, loisement très dégradé, clairsemé, le long de rivière marécageuse, fauchage et ramassage sur feuilles et troncs de *Mitragyna stipulosa*; II/me/10, 12.XI.1951, H. DE SAEGER, 2744, cours d'eau à découvert, fauchage de la strate herbeuse paludicole éclairée; II/gc/9, 20.IX.1951, H. DE SAEGER, 2651, petite galerie forestière à boisement dégradé, fauchage de la strate d'Herbacées sciaphiles; II/ke/9, 12.X.1951, H. DE SAEGER, 2602, galerie forestière très dégradée, fauchage dans le taillis dense, sous couvert; II/fc/VI, 30.V.1951, H. DE SAEGER, 2699, fauchage des Graminées, dans savane de bas-fond marécageux; Aka, 19.V.1952, H. DE SAEGER, 3476, battage des arbres; Inimvua, 16.V.1952, H. DE SAEGER, 3461, fauchage de la strate herbacée, dans savane arborescente claire; Iso/II/2, 13.VI.1952, H. DE SAEGER, 3623, sur les inflorescences de *Piliostigma Thonningii*, dans savane boisée à *Protea*; PFSK/25/3, 17.VI.1952, H. DE SAEGER, 3646, fauchage des arbres, dans savane arborescente à *Combretum*; II/gc/8, 10.VII.1952, H. DE SAEGER, 3765, tête de source à boisement dégradé, fauchage des Herbacées ombrophiles; II/id/9, 11.VII.1952, H. DE SAEGER, 3773, ruisseau à galerie très dégradée, fauchage de la strate d'Herbacées paludicoles; PpK/8/8, 15.VII.1952, H. DE SAEGER, 3792, galerie forestière très dégradée, fauchage de la strate herbacée, fond de vallon (type à *Setaria megaphylla*); II/jd/9, 16.VIII.1952, H. DE SAEGER, 3944, galerie forestière claire, fauchage des Herbacées et des arbustes du taillis, sous ombrage; II/hd/11, 18.VIII.1952, H. DE SAEGER, 3951, fauchage des Herbacées paludicoles héliophiles, dans vallon marécageux; II/gd/4, 22.VIII.1952, H. DE SAEGER, 3964, fauchage dans savane herbeuse à *Loudetia*, sur plateau; Nagero, 30.VIII.1952, H. DE SAEGER, 3994, savane boisée, dans les fleurs de *Nauclea latifolia*; II/jd/11, 1.IX.1952, H. DE SAEGER, 4008, vallon marécageux sans ombrage, fauchage de la strate d'Herbacées paludicoles composée surtout de Cypéracées; II/le/8, 8.IX.1952, H. DE SAEGER, 4040, tête de source boisée, fauchage de la strate arbustive et herbacée sciaphile (*Marantochloa*); II/gc/8, 9.IX.1952, H. DE SAEGER, 4042, tête de source à boisement très dégradé, fauchage des arbustes et de la strate à Herbacées paludicoles; II/gc/17, 16.IX.1952, H. DE SAEGER, 4057, marais à *Jussiaea*, fauchage de la strate d'Herbacées paludicoles; Ndelele/R, 22.IX.1952, H. DE SAEGER, 4068, savane herbeuse à *Loudetia simplex*, fauchage des Graminées.

2. — *Cnidus naevius* JACOBI.

JACOBI, A., 1910, Y. SJÖSTEDT's Swed. Zool. Kilim.-Meru, Exp., vol. II, p. 105, pl. I, fig. 14, *a-b*.

Les exemplaires examinés correspondent en tous points à l'espèce, tant au point de vue chromatique que morphologique. Seuls les genitalia ♂ présentent de légères différences qui ne m'ont cependant pas paru suffisantes pour justifier la création d'une espèce distincte.

36 ex. : I/a/4'', 5.V.1950, G. DEMOULIN, 486, ramassage sur feuilles des arbres; I/c/2'', 28.VIII.1950, G. DEMOULIN, 769, ramassage sur les feuilles, en galerie humide; I/o/2, 2.XI.1950, H. DE SAEGER, 923; II/fd/17, 14.V.1951, H. DE SAEGER, 1726, fauchage dans galerie forestière; II/fd/17, 14.V.1951, H. DE SAEGER, 1733, sur feuilles d'*Erythrophloeum guineensis*, généralement à la face inférieure; II/fd/18, 22.V.1951, H. DE SAEGER, 1773, fauchage sur berge sablonneuse exondée; II/fd/17, 28.V.1951, H. DE SAEGER, 1824, fauchage de la strate de Graminées ripicoles; II/fd/17, 9.VI.1951, H. DE SAEGER, 1888, galerie forestière, fauchage et ramassage sur strate arbustive; II/gd/4, 30.X.1951, H. DE SAEGER, 2701, sur des feuilles de *Sorgho* introduit. Appât, miellat des pucerons, II/gd/9, 8.XI.1951, H. DE SAEGER, 2740, fauchage de la strate herbeuse, dans fond marécageux (*Scleria*, *Urena lobata*). Vallon découvert, peu encaissé; II/fd/17, 14.XI.1951, H. DE SAEGER, 2761, galerie forestière, fauchage du taillis de petits ligneux et d'Herbacées sous ombrage; Pidigala, 23.IV.1952, H. DE SAEGER, 3328, savane arborescente, ramassage sur le sol et arbustes; II/le/8, 3.V.1952, H. DE SAEGER, 3418, tête de source boisée, fauchage des fleurs mâles de *Neoboutonia* sp.; II/fd/17, 6.V.1952, H. DE SAEGER, 3428, galerie forestière claire, fauchage d'un buisson d'*Antidesma venosum*, juste après la floraison; II/fd/17, 7.V.1952, H. DE SAEGER, 3447, ramassage sur fleurs de Rubiacée; Aka, 14.V.1952, H. DE SAEGER, 3450, lisière de galerie forestière dense, fauchage des arbustes, dont les Rubiacées en fleurs (type guinéen); Aka, 15.V.1952, H. DE SAEGER, 3463, galerie forestière dense (type guinéen), fauchage des arbustes du taillis, fond de ravin, couvert dense; Aka, 19.V.1952, H. DE SAEGER, 3476, savane arborescente, battage des arbres; Dedegwa, 21.V.1952, H. DE SAEGER, 3499, fauchage des arbres et arbustes du fond de ravin, dans galerie forestière dense du type guinéen; Aka/2, 22.V.1952, H. DE SAEGER, 3514, lisière de galerie forestière dense, fauchage des arbustes, type guinéen.

3. — *Cnidus ndelelensis* n. sp.

(Fig. 1 à 6.)

Cette espèce, proche de *striatifrons* SYNAVE, s'en distingue par le front proportionnellement plus allongé, présentant une bande transversale foncée incomplète et par les genitalia ♂, comme le montrent les figures 3 à 6. Front beaucoup plus long que large. Chez le type, rapport L/l est de 1,44 et en moyenne de 1,46; chez *striatifrons*, il est de 1,20; bords latéraux légèrement divergents vers le clypéus; base arquée; carène médiane saillante, se prolongeant sur le clypéus; jaunâtre, avec une large bande brune, plus ou moins incomplète, peu après la base; chez *striatifrons*, cette bande est complète, alors qu'ici, elle présente des interruptions sous forme de taches claires et notamment une sur chaque bord latéral, peu après sa limite supérieure (voir fig. 2).

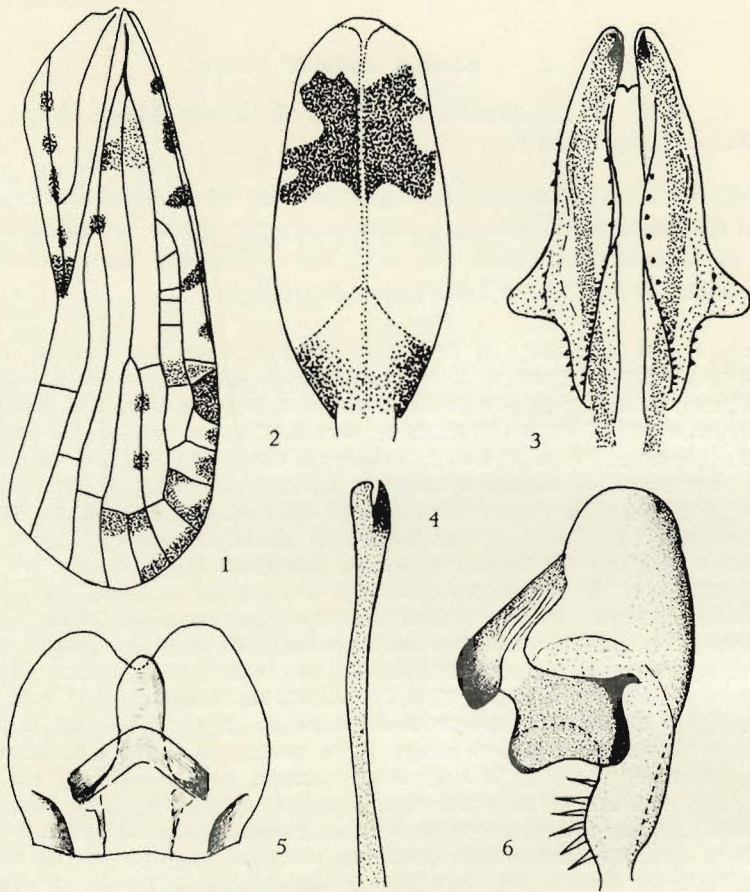


FIG. 1 à 6. — *Cnidos ncleletensis* n. sp.

1 : élytre droit (env.  $\times 15$ ); 2 : front et clypéus (env.  $\times 60$ ); 3 : édéage (env.  $\times 240$ );  
4 : appendice phallique (env.  $\times 200$ ); 5 : tube anal (env.  $\times 100$ ); 6 : paramère  
(env.  $\times 140$ ).

Clypéus jaunâtre, à moitié apicale brune. Une grande tache brun-noir sur les tempes, englobant les ocelles et prolongeant en quelque sorte la bande transversale du front. Vertex plus large que long; le rapport  $L/l$  est de 0,82 chez le type et de 0,79 de moyenne; pratiquement semblable à celui de *striatifrons*; bords latéraux convergents vers l'avant, fortement relevés et carénés; carène médiane saillante sur la moitié postérieure; jaune ocre, avec 4 marques brunes, dont 2 stries longitudinales à l'apex et 1 petite tache sur le milieu de chaque bord latéral. Pronotum jaunâtre, avec quelques marques brunes, notamment sur la base des plaques pectorales et dans les petits compartiments formés par les carénules latérales. Scutellum ocre au milieu,

brun entre les carènes latérales et les angles scapulaires : 6 petites taches brunes plus ou moins nettes sur le disque, disposées en deux rangées verticales de 3, le long des carènes latérales. Élytres (fig. 1) brunâtres ou jaunâtres, marqués de brun foncé, notamment 5 ou 6 taches sur le bord costal; certains petits tronçons des nervures sont blanchâtres; bifurcations *Sc + R* et *Cu* à peu près au même niveau, légèrement après celle de *Cl<sub>1</sub> Cl<sub>2</sub>*. Pattes ocre; apex des fémurs et base des tibias, bruns. Une épine avant le milieu des tibias postérieurs. Genitalia ♂, voir figures 3 à 6. Longueur totale : environ 5 mm.

Type : Ndelele, 30.VII.1952, H. DE SAEGER, 3849, fauchage des Herbacées dans un éboulis rocheux.

4 paratypes : Mabanga, 23.IX.1952, H. DE SAEGER, 4069, fauchage sous couvert de quelques grands arbres, dans un petit taillis arbustif; Ndelele/R, 24.IX.1952, H. DE SAEGER, 4075, éboulis rocheux, fauchage du taillis arbustif et herbacé, sous couvert de quelques grands arbres.

#### 4. — *Cnidus variegatus* STÅL.

STÅL, C., 1855, Öfv. Svensk. Vet. Akad. Förh., 12, p. 92, *Cixius variegatus*.  
 JACOBI, A., 1910, Y. SJÖSTEDT's Swed. Zool. Kilim.-Meru, Exp., Bd. II, Abt. 12, p. 106, *Necho marmoratus*.

4 ex. : II/fd/17, 14.XI.1951, H. DE SAEGER, 2761, galerie forestière, fauchage du taillis de petits ligneux et d'Herbacées sous ombrage; II/fd/18, 21.XII.1951, H. DE SAEGER, 2939, berge, boisement relique de galerie, fauchage de la strate herbacée basse.

#### 5. — *Cnidus akaensis* n. sp.

(Fig. 7 à 11.)

Par les dimensions relatives du vertex, cette espèce se rapproche du groupe *variegatus*. Elle en diffère cependant très nettement par l'absence complète de marques foncées sur le front.

Front ocre, sans taches ni bandes foncées; légèrement plus large à sa largeur maxima, que long au milieu (28 : 25), à bords latéraux assez fortement divergents vers l'apex et, de ce fait, la base est beaucoup plus étroite que ce dernier (12 : 28); carène médiane saillante, se prolongeant sur le clypéus. Pas de tache foncée sur les tempes ni sur les bords du vertex. Vertex plus large à la base, que long au milieu (32 : 26), à bords latéraux relevés et carénés, convergents vers l'avant; carène transversale apicale anguleuse, commençant peu avant le milieu des bords latéraux; carène longitudinale plus claire, légèrement soulignée, de chaque côté, d'une ligne brunâtre. Pronotum ocre. Scutellum ocre, parfois avec quelques faibles marques brunes, notamment le long des carènes. Élytres ocre (fig. 7), avec marbrures brunes, surtout sur le clavus et les cellules apicales; quelques marques blanchâtres, notamment de nombreux petits tronçons de nervures longi-

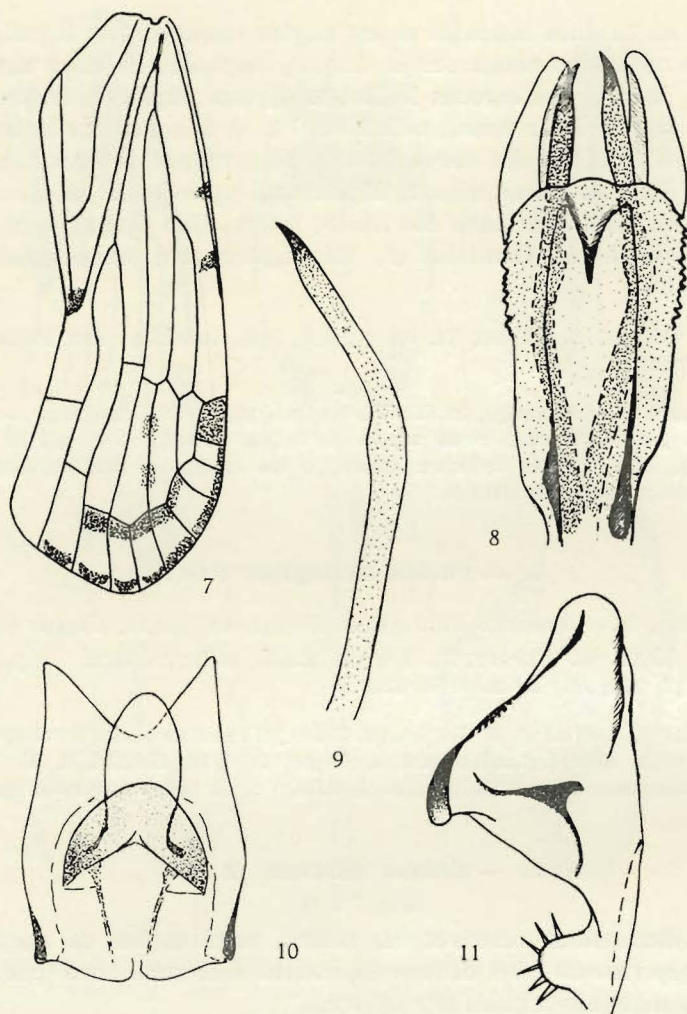


FIG. 7 à 11. — *Cnidus akaensis* n. sp.

7 : élytre droit (env.  $\times 15$ ); 8 : édécage (env.  $\times 140$ ); 9 : appendice phallique (env.  $\times 200$ ); 10 : tube anal (env.  $\times 100$ ); 11 : paramère (env.  $\times 140$ ).

tudinales et les transversales antéapicales; 2 taches brunes sur la cellule costale; bifurcation  $Sc + R$  et  $Cl_1 Cl_2$  à peu près au même niveau et avant celle de  $Cu$ . Pattes ocre; base et apex des tibias antérieurs et médians, bruns; tibias postérieurs armés d'une épine avant le milieu.

Genitalia  $\sigma$ , voir figures 8 à 11. Longueur totale : environ 4,7 mm.

Type : Aka/2, 22.V.1952, H. DE SAEGER, 3514, lisière de galerie forestière dense, fauchage des arbustes, type guinéen.

2 paratypes : même biotope et même localité.



6. — **Cnidus striatifrons** SYNAVE.

SYNAVE, H., 1959, Expl. Parc National Albert, Miss. G. F. DE WITTE, 1933-1935, fasc. 96, p. 44, fig. 96, 102, 104, 110, 111.

Deux exemplaires, dont un ♂ : I/o/2, 2.XI.1950, H. DE SAEGER, 923; PpK/60/d/8, 18.XII.1951, H. DE SAEGER, 2924, galerie forestière dégradée, fauchage de la strate herbacée, sous couvert, constituée principalement de la Labiée *Plectranthus Guerkei*.

Ces deux spécimens ont été rattachés à l'espèce, malgré des paramères légèrement différents. Au point de vue chromatique et morphologique, ils sont conformes à la description.

IV. — Genre **LEPTARCIELLA** FENNAH.

FENNAH, R. G., 1958, Bull. I.F.A.N., t. XX, A, 2, p. 505.

## TABLE DES ESPÈCES.

- |  |                               |
|--|-------------------------------|
| 1. Vertex ocre, avec tache noire sur le milieu; aussi long que large ...   | 2                             |
| — Vertex uniformément ocre ou jaune sale; très légèrement plus large que long .....  | 3                             |
| 2. Deux taches noires sur les faces latérales de la tête .....   | 4                             |
| — Une seule tache noire, située sous les antennes .....  | <i>L. bifida</i> SYNAVE.      |
| 3. Segment pré-génital de la ♀ à bord postérieur convexe, sans petite protubérance médiane .....   | <i>L. kanongensis</i> SYNAVE. |
| — Segment pré-génital de la ♀ nettement moins convexe, avec petite protubérance médiane plus ou moins nette. Paramères, voir figure 20 ..... | <i>L. saegeri</i> n. sp.      |
| 4. Une tache noire au-dessus des yeux et une seconde sous les antennes ...   | <i>L. sagana</i> FENNAH.      |
| — Les deux taches latérales de la tête sont situées au-dessus et en dessous des antennes, immédiatement contre ces dernières .....           | <i>L. bimaculata</i> n. sp.   |

1. — *Leptarciella kanongensis* SYNAVE.

SYNAVE, H., 1959, Expl. Parc National Albert, Miss. G. F. DE WITTE, 1933-1935, *Achilidae*, fasc. 96, p. 51, fig. 137-141.

125 ex. : I/o/2, 13.IX.1950, G. DEMOULIN, 818, ramassage sur feuilles des arbres en galerie humide; I/o/3, aval, 29.IX.1950, G. DEMOULIN, 853, « Ndiwili » isolé, strate herbacée; I/a/3, 17.VII.1950, G. DEMOULIN, 707, fauchage des feuilles des arbres de galerie sèche; Akam, 21.IV.1950, H. DE SAEGER, 441, galerie forestière humide; II/hc/8, 23.IV.1951, J. VERSCHUREN, 1590, fauchage en terrain marécageux, en dessous des *Mitragyna*; II/fd/17, 8.V.1951, H. DE SAEGER, 1670, galerie forestière; II/fd/17, 25.VI.1951, H. DE SAEGER, 1970, galerie forestière, strate herbacée basse, dans dépression humide; II/gc/6, 29.VI.1951, J. VERSCHUREN, 2015, fauchage hautes Graminées non brûlées (*Urelytrum giganteum*); II/fb/4, 18.IV.1950, J. VERSCHUREN, 2108; II/fd/17, 31.VII.1951, J. VERSCHUREN, 2182, fauchage de Graminées sous galerie; II/fd/17, 13.VIII.1951, H. DE SAEGER, 2242, galerie forestière, fauchage strate herbeuse; II/fd/17, 13.III.1951, H. DE SAEGER, 2247, battage et ramassage dans taillis, lisière de galerie forestière; PpK/72, 27.VIII.1951, H. DE SAEGER, 2338, fauchage dans galerie forestière dense; II/je/8, 15.X.1951, H. DE SAEGER, 2600, tête de source à boisement dégradé, fauchage de la strate arbustive ombragée; II/ke/9, 12.X.1951, H. DE SAEGER, 2602, galerie forestière très dégradée, fauchage dans le taillis dense, sous couvert; II/gc/9, 20.IX.1951, H. DE SAEGER, 2651, petite galerie forestière à boisement dégradé, fauchage de la strate d'Herbacées sciaphiles; Makpe/8, 5.XI.1951, H. DE SAEGER, 2718, tête de source boisée, fauchage de la strate d'Herbacées paludicoles, partie dégradée éclairée; II/fd/17, 14.XI.1951, H. DE SAEGER, 2761, galerie forestière fauchage du taillis de petits ligneux et d'Herbacées sous ombrage; II/fd/16, 28.XI.1951, H. DE SAEGER, 2814, massif forestier au bord de la Garamba, fauchage du taillis arbustif entremêlé de Graminées ombrophiles; II/fc/17, 29.XI.1951, H. DE SAEGER, 2818, petite galerie forestière, fauchage du taillis arbustif. Expansion temporaire de la Garamba. Milieu humide éclairé; II/hc/8, 12.XII.1951, H. DE SAEGER, 2902, tête de source à boisement dégradé, fauchage de la strate d'Herbacées paludicoles, en milieu peu ombragé; II/fd/17, 14.XII.1951, H. DE SAEGER, 2912, galerie forestière, fauchage du feuillage; PpK/60/d/8, 18.XII.1951, H. DE SAEGER, 2924, galerie forestière dégradée, fauchage de la strate herbacée, sous couvert, constituée principalement de la Labiée *Plectranthus Guerkei*; II/gd/10, 28.XII.1951, H. DE SAEGER, 2954, petit ruisseau à cours dénudé, fauchage des Herbacées paludicoles, fleurs rares; PpK/12/d/9, 2.I.1952, H. DE SAEGER, 2972, galerie forestière claire, fauchage d'Herbacées paludicoles et ombrophiles; II/fd/17, 3.I.1952, H. DE SAEGER, 2991, fauchage lisière ensoleillée; II/fd/17, 28.I.1952, H. DE SAEGER, 3067, galerie forestière (fauchage du taillis ligneux et herbacé, à l'ombre); II/fd/17, 13.II.1952, H. DE SAEGER, 3123, galerie forestière dense, battage des arbustes du taillis; Anie/9, 18.III.1952, H. DE SAEGER, 3197, galerie forestière, fauchage de la strate d'Herbacées paludicoles, dans une éclaircie. Rivière Anie (mont Moyo); II/fd/17, 3.IV.1952, H. DE SAEGER, 3279, galerie forestière sèche, fauchage des arbustes du taillis ombragé; II/gd/8, 10.IV.1952, H. DE SAEGER, 3313, tête de source, arbres rares, au filet sur *Spathodea nilotica*; Pidigala, 23.IV.1952, H. DE SAEGER, 3328, savane arborescente, lisière sous faible ombrage; mont Embe, rivière Mapanga, 20.IV.1952, H. DE SAEGER, 3347, fauchage et ramassage dans le taillis éclairé, galerie forestière dense; Pidigala, 23.IV.1952, H. DE SAEGER, 3358, galerie forestière très dense, fauchage du taillis arbustif; Pidigala, 22.IV.1952, H. DE SAEGER, 3386, bord de galerie forestière dense, battage des feuilles d'*Erythrophloeum guineensis*; II/fd/17, 7.V.1952, H. DE SAEGER, 3431, galerie forestière, fauchage des Herbacées ombrophiles à la lisière du massif; Aka, 14.V.1952, H. DE SAEGER, 3450, lisière de galerie forestière dense, fauchage des arbustes, dont des Rubiacées en fleurs (type guinéen);

Dedegwa, 21.V.1952, H. DE SAEGER, 3499, galerie forestière dense, fauchage et battage des arbres et arbustes du fond du ravin, aval; Pidigala, 23.IV.1952, H. DE SAEGER, 3327, taillis de galerie forestière, lisière sous faible ombrage; Pidigala, 23.IV.1952, H. DE SAEGER, 3358, galerie forestière très dense, fauchage du taillis arbustif; Aka/2, 22.V.1952, H. DE SAEGER, 3514, lisière de galerie forestière dense, fauchage des arbustes, type guinéen; II/id/9, 2.VII.1952, H. DE SAEGER, 3720, galerie forestière à *Erythrophloeum*, fauchage des arbustes du taillis ombragé; II/fe/7, 4.VII.1952, H. DE SAEGER, 3729, prairie à paludicoles, fauchage de la strate d'Herbacées, récemment inondée; II/dd/9, 7.VII.1952, H. DE SAEGER, 3758, galerie forestière partiellement dégradée, fauchage des arbustes du taillis; II/fd/17, 9.VII.1952, H. DE SAEGER, 3763, galerie forestière claire, fauchage des arbustes du taillis partiellement ombragé; II/gc/8, 10.VII.1952, H. DE SAEGER, 3765, tête de source à boisement dégradé, fauchage des Herbacées ombrophiles; PpK/8/9, 15.VII.1952, H. DE SAEGER, 3792, galerie forestière dégradée, fauchage de la strate herbacée, fond de vallon (type à *Setaria megaphylla*); II/id/9, 16.VII.1952, H. DE SAEGER, 3805, galerie forestière, fauchage des arbustes du taillis et des Herbacées paludicoles; Utukuru/4, 22.VII.1952, H. DE SAEGER, 3811, savane herbeuse sur dalle latéritique, fauchage des Herbacées; PFNK/12/9, 24.VII.1952, H. DE SAEGER, 3820, galerie forestière; PFNK/7/9, 28.VII.1952, H. DE SAEGER, 3842; Ndelele, 30.VII.1952, H. DE SAEGER, 3849, éboulis rocheux, fauchage des Herbacées; II/gf/17, 31.VII.1952, H. DE SAEGER, 3865, galerie forestière, fauchage des arbustes des taillis; II/fc/17, 17.VII.1952, H. DE SAEGER, 3867, galerie forestière dégradée, fauchage des arbustes du talus, principalement *Irvingia Smithii* et *Canthium venosum*, ombrage faible; II/gc/10, 4.VIII.1952, H. DE SAEGER, 3878, ruisseau à cours dénudé, fauchage des Herbacées paludicoles et aquatiques, abords marécageux; II/fd/17, 12.VIII.1952, 3926; II/fd/17, 27.VIII.1952, H. DE SAEGER, 3983, talus de berge boisée, fauchage des arbustes du taillis après une crue; II/le/8, 8.IX.1952, H. DE SAEGER, 4040, tête de source boisée, fauchage de la strate arbustive et herbacée sciaphile (*Marantochloa*); II/fd/4, 22.IX.1952, H. DE SAEGER, 4078, savane herbeuse, fauchage des Graminées et Herbacées rudérales croissant au bord d'une piste.

## 2. — *Leptarciella bimaculata* n. sp.

(Fig. 12 à 16.)

Front environ deux fois aussi long que large (45 : 28), à bords latéraux carénés légèrement divergents vers l'apex; carène médiane nette, se prolongeant sur le clypéus; blanc jaunâtre, avec légères traces de bandes longitudinales brunâtres de part et d'autre de la carène médiane. Deux taches noirâtres sur chaque face latérale de la tête, situées au-dessus et au-dessous des antennes, immédiatement contre ces dernières. Vertex à peu près aussi long que large, à bords latéraux divergents vers l'arrière, d'abord légèrement concaves, ensuite légèrement convexes; carène médiane fortement saillante; blanc jaunâtre, avec grande tache brun-noir sur le milieu; le bord antérieur de cette dernière est anguleusement échancré au milieu, le bord postérieur forme un angle dont le sommet coïncide avec le milieu de l'échancrure basale du vertex. Pronotum blanc sale, avec marque brun foncé de part et d'autre de la carène médiane. Scutellum brun, avec bandes longitudinales blanchâtres sur les 3 carènes. Élytres (fig 12) blanchâtres, à nervures concolores, avec de longues taches légèrement brunâtres entre les nervures, notamment entre *Sc* et *R*, *Sc* + *R* et *M*, *M* et *Cu*, ainsi que dans les cellules antéapi-

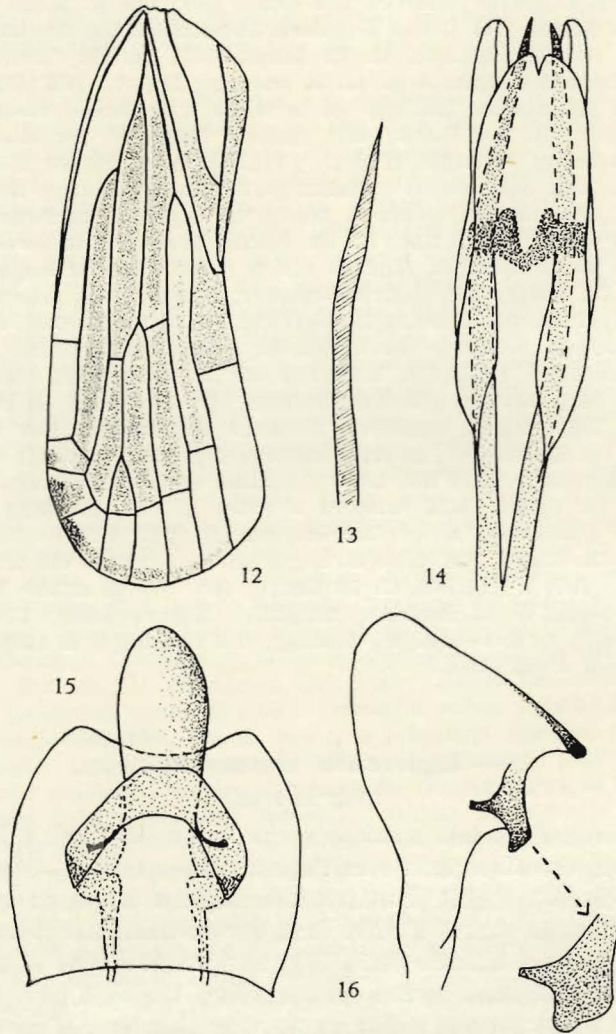


FIG. 12 à 16. — *Leptarciella bimaculata* n. sp.  
 12 : élytre gauche (env.  $\times 24$ ); 13 : appendice phallique (env.  $\times 205$ );  
 14 : édéage (env.  $\times 200$ ); 15 : tube anal (env.  $\times 160$ ); 16 : paramère  
 (env.  $\times 200$ ).

cales; cellules apicales extérieurement bordées de brun pâle; bifurcations *Sc + R*, *Cu* et *Cl<sub>1</sub> Cl<sub>2</sub>* à peu près au même niveau, celle de *M* vers le milieu de l'élytre. Pattes jaunâtres; tibias postérieurs armés d'une épine avant le milieu. Abdomen ocre à brun foncé. Genitalia ♂, voir figures 13 à 16.

Type ♂ : II/gc/8, 27.VII.1951, H. DE SAEGER, 2158, fond marécageux dénudé, formant tête de source.

9 paratypes : II/gc/10, 11.XII.1951, H. DE SAEGER, 2882, ruisseau sans couvert, fauchage des Herbacées, strate d'Herbacées paludicoles dense; II/gd/4, 6.VII.1951, H. DE SAEGER, 2050; II/ge/13\*, 12.VII.1951, H. DE SAEGER, 2059, mare aux abords marécageux, fauchage de la strate d'Herbacées paludicoles; II/gc/13\*, 3.IX.1951, H. DE SAEGER, 2361, fauchage des Herbacées paludicoles sur les bords d'une mare; PpK/52/g, 16.X.1951, H. DE SAEGER, galerie forestière très dégradée, fauchage de la strate touffue d'Herbacées paludicoles; II/gc/17, 16.IX.1952, H. DE SAEGER, 4057, marais à *Jussiaea*, à la lampe.

Cette espèce, semble proche de *sagana* FENNAH dont n'a été décrite que la ♀ et que je ne connais pas en nature. Les deux espèces présentent une grande tache foncée sur le vertex et deux plus petites sur les faces latérales de la tête. Toutefois chez *bimaculata*, les petites taches latérales se trouvent toutes deux contre l'antenne tandis que chez *sagana* il n'y en a qu'une seule sous l'antenne, la seconde se trouvant au-dessus de l'œil.

### 3. — *Leptarciella saegeri* n. sp.

(Fig. 17 à 21.)

Très proche de *kanongensis* SYNAVE dont elle ne se distingue pratiquement que par les genitalia ♂. Les ♀ ♀ peuvent également être séparées par la présence ou non, au bord postérieur du segment pré-génital, d'une petite saillie médiane plus ou moins nette.

Front à peu près une fois et demie aussi long que large, à bords latéraux carénés, divergents vers le bas, légèrement concaves entre les yeux, ensuite convexes vers le clypéus; carène médiane saillante, se prolongeant sur le clypéus; blanc jaunâtre, avec légère bande longitudinale brunâtre de part et d'autre de la carène. Pas de tache noire sous les antennes ni sur les faces latérales de la tête; chez certains exemplaires cependant, il peut y avoir une très petite marque brunâtre sous les antennes. Vertex légèrement plus large à la base, que long au milieu, à bords latéraux concaves, légèrement divergents vers l'arrière; carène médiane nette et saillante; blanc jaunâtre à ocre pâle. Pronotum et scutellum blanc jaunâtre, sans marques brunes. Chez certains spécimens le scutellum peut être plus foncé, légèrement brunâtre.

Élytres (fig. 17) blanchâtres, avec de très légers nuages brunâtres sur les cellules apicales; bifurcations *Sc + R*, *Cu* et *Cl<sub>1</sub> Cl<sub>2</sub>* à peu près au même niveau. Thorax et pattes ocre jaune; chez la ♀, l'abdomen est ocre jaune,

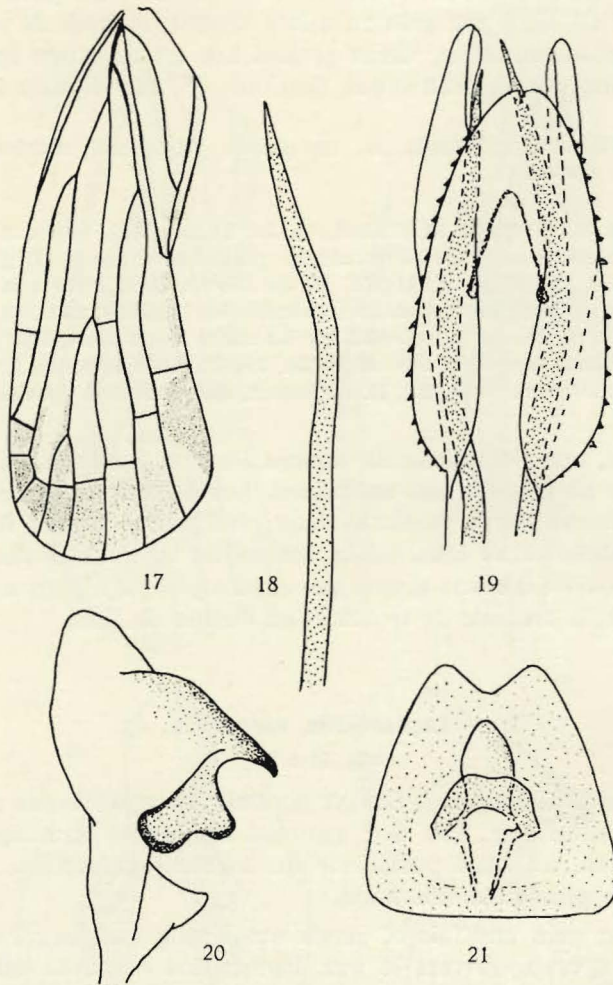


FIG. 17 à 21. — *Leptarciella saegeri* n. sp.

17 : élytre gauche (env.  $\times 20$ ); 18 : appendice phallique (env.  $\times 200$ );  
 19 : édéage (env.  $\times 170$ ); 20 : paramère (env.  $\times 270$ ); 21 : tube anal  
 (env.  $\times 80$ ).

sauf le segment pré-génital et les genitalia qui sont bruns; chez le  $\sigma$ , l'abdomen et les genitalia sont bruns. Tibias postérieurs armés d'une seule épine avant le milieu.

Genitalia  $\sigma$ , voir figures 18 à 21. Longueur totale : environ 5 mm.

Type  $\delta$  : II/fd/5, 23.VII.1951, H. DE SAEGER, 2128, fauchage strate herbacée, sous *Crossopteryx febrifuga*, milieu éclairé.

748 paratypes : II/e, 4.I.1951, J. VERSCHUREN, 1040, savane basse, fauchage rive droite de la Garamba; Garamba/4, 3.II.1951, J. VERSCHUREN, 1214, fauchage entre la savane brûlée depuis un mois et la rivière; II/fd/7\*, 17.II.1951, H. DE SAEGER, 1271, fauchage de la strate herbeuse courte, dans un bas-fond exondé; II/fc/5, 27.III.1951, H. DE SAEGER, 1458, savane herbeuse brûlée, ramassage au sol et fauchage; II/nf/3, 15.III.1951, H. DE SAEGER, 1497, savane arbustive; II/gf/10, 6.IV.1951, H. DE SAEGER, 1506, fauchage dans Cyperae; II/hc/4, 20.IV.1951, J. VERSCHUREN, 1588, fauchage dans hautes Graminées à côté de la parcelle 4 mise à feu; II/hc/8, 23.IV.1951, J. VERSCHUREN, 1590, fauchage en terrain marécageux, en dessous des *Mitragyna*; II/ee/14, 26.IV.1951, J. VERSCHUREN, 1617, fauchage *Ixora radiata*; II/gc/17, 8.V.1951, H. DE SAEGER, 1697, galerie forestière claire, fauchage sur *Canthium* sp.; II/gd/4, 15.V.1951, H. DE SAEGER, 1761, savane herbeuse à ligneux rares, sur *Stereospermum Kunthianum*; II/fd/17, 28.V.1951, H. DE SAEGER, 1824, strate de Graminées ripicoles; II/gc/IV, 1.VI.1951, H. DE SAEGER, 1853, savane herbeuse à ligneux rares, sur feuilles de *Nauclea latifolia*; II/hc/8, 5.VI.1951, H. DE SAEGER, 1866, tête de source à boisement dégradé, fauchage sur fleurs ♂♂ de *Neoboutonia* sp. (Euphorbiacées); II/gc/6, 8.VI.1951, H. DE SAEGER, 1886, savane paludicole, fauchage de la strate graminéenne basse; II/fd/17, 9.VI.1951, H. DE SAEGER, 1888, galerie forestière, fauchage sur strate arbustive; II/fd/18, 11.VI.1951, H. DE SAEGER, 1901, galerie forestière claire, fauchage sur arbuste du taillis, partie dégagée, au soleil; II/hd/4, 14.VI.1951, H. DE SAEGER, 1907, savane herbeuse brûlée, fauchage sur strate herbeuse et arbustes; II/fd/17, 15.VI.1951, H. DE SAEGER, 1916, galerie forestière dense, fauchage et ramassage strate herbacée et strate arbustive; II/fd/17, 18.VI.1951, H. DE SAEGER, 1950, fauchage des arbustes dans galerie forestière claire; II/fd/17, 25.VI.1951, H. DE SAEGER, 1970, galerie forestière, fauchage strate herbacée basse, dans dépression humide; II/jd/10, 27.VI.1951, J. VERSCHUREN, 1988, fauchage dans terrain marécageux, sur plantes aquatiques (Graminées, Cypéracées); II/gc/6, 29.VI.1951, J. VERSCHUREN, 2015, hautes Graminées non brûlées (*Urelytrum giganteum*); II/gc/6, 29.VI.1951, J. VERSCHUREN, 2016, fauchage au bord de l'eau, sur *Canthium hispidum* (Rubiacées); II/gd/14\*, 30.VI.1951, H. DE SAEGER, 2024, fauchage de la strate herbeuse autour mare temporaire; II/fd/17, 9.VII.1951, H. DE SAEGER, 2056, fauchage de la strate herbeuse, quelques *Iringia*, strate éclairée; II/fd/17, 13.VII.1951, H. DE SAEGER, 2064, galerie forestière, fauchage sur Herbacées diverses; II/gd/11, H. DE SAEGER, 2071, expansion marécageuse; II/fd/17, 21.VII.1951, H. DE SAEGER, 2123, sur feuilles de *Canthium* sp.; II/hc/4, 26.VII.1951, J. VERSCHUREN, haute savane non brûlée, fauchage devant la ligne de feu allumé artificiellement; II/ec/4, 30.VII.1951, H. DE SAEGER, 2172, savane herbeuse brûlée, fauchage de la strate graminéenne; II/fd/17, 31.VII.1951, J. VERSCHUREN, 2182, galerie forestière, fauchage Graminées sous galerie; II/fd/17, 6.VIII.1951, H. DE SAEGER 2224, listère de galerie forestière, fauchage du taillis arbustif sur talus escarpé; II/gc/6, 9.VIII.1951, H. DE SAEGER, 2243, savane herbeuse brûlée; II/fd/17, 13.VIII.1951, H. DE SAEGER, lisière de galerie forestière, taillis; II/fd/4, 16.VIII.1951, H. DE SAEGER, 2264, savane herbeuse non brûlée; II/fd/17, 18.VIII.1951, H. DE SAEGER, galerie forestière claire, fauchage du taillis arbustif, milieu humide et faiblement ombragé; II/fc/6, 20.VIII.1951, H. DE SAEGER, 2282, savane herbeuse de bas-fond, fauchage de la strate de Graminées; II/gd/10, 25.VIII.1951, J. VERSCHUREN, 2316, cours marécageux de la Nambirima, fauchage sur plantes aquatiques; II/fd/17, 21.VIII.1951, H. DE SAEGER, 2341, galerie forestière claire, fauchage de la strate de Graminées basses; II/fd/17, 5.IX.1951, H. DE SAEGER, 2379, galerie forestière dense, fauchage du taillis de ligneux; II/fd/17, 4.IX.1951, H. DE SAEGER, 2380, galerie forestière claire, fauchage de la strate d'Herbacées à l'ombre; II/fd/17, 8.IX.1951, H. DE SAEGER, 2392, galerie forestière dégradée, fauchage des taillis arbustifs sur marécage; II/fd/5, 10.IX.1951, H. DE SAEGER, 2396, savane herbeuse, fauchage fond de vallée; II/fd/18, 8.IX.1951, H. DE SAEGER, 2395, berges sablonneuses, fauchage *Urena lobata*; II/fd/17, 24.IX.1951, H. DE SAEGER, 2467, galerie forestière claire, ramassage sur arbustes du

taillis, milieu ombragé; II/fc/17, 25.IX.1951, H. DE SAEGER, 2471, galerie forestière claire, fauchage de la strate d'Herbacées sous ombrage; II/hd/8, 26.IX.1951, H. DE SAEGER, 2475, tête de source peu densément arborée, strate d'Herbacées paludicoles et de Graminées; II/ke/9, 12.X.1951, H. DE SAEGER, 2602, galerie forestière très dégradée, fauchage dans le taillis dense, sous couvert; II/fc/18, 22.X.1951, H. DE SAEGER, 2653, fauchage sur berges, alluvions sablonneuses récentes; II/fd/6, 29.X.1951, H. DE SAEGER, 2697, savane herbeuse de bas-fond marécageux, fauchage de la strate de Graminées basses dans dépression humide; II/id/8, 31.X.1951, H. DE SAEGER, 2708, tête de source à boisement dégradé; Makpe/8, 5.XI.1951, H. DE SAEGER, 2718, tête de source boisée, fauchage strate d'Herbacées paludicoles, partie dégradée éclairée; II/fd/17, 14.XI.1951, H. DE SAEGER, 2761, fauchage du taillis de petits ligneux et d'Herbacées sous ombrage; II/fc/18, 24.XI.1951, H. DE SAEGER, 2806, fauchage berge sablonneuse colonisée; II/fd/16, 28.XI.1951, H. DE SAEGER, 2815, massif forestier, ramassage sur les arbustes du taillis, milieu ombragé; II/fd/16, 28.XI.1951, H. DE SAEGER, 2814, massif forestier au bord de la Garamba, fauchage du taillis arbustif entremêlé de Graminées ombrophiles; II/fc/17, petite galerie forestière, fauchage du taillis arbustif, expansion temporaire de la Garamba, milieu humide éclairé; II/gd/4, 30.XI.1951, H. DE SAEGER, 2831, savane herbeuse (non brûlée à la saison sèche); II/fc/8, 6.XII.1951, H. DE SAEGER, 2876, fauchage des Herbacées paludicoles, petite tête de source à boisement dégradé; II/fc/14, 10.XII.1951, H. DE SAEGER, 2881, mare temporaire en cours de dessiccation, fauchage dans les Herbacées ripicoles exondées récemment; II/fd/17, 14.XII.1951, H. DE SAEGER, 2910, galerie forestière très claire, fauchage du taillis et du tapis herbacé à l'ombre; II/fd/17, 14.XII.1951, H. DE SAEGER, 2912, galerie forestière, fauchage du feuillage d'*Ixora radiata*; II/gc/15, 17.XII.1951, H. DE SAEGER, 2917, partie herbeuse dans une plaine marécageuse, fauchage des Herbacées à un stade avancé de dessiccation; II/fd/17, 14.XII.1951, H. DE SAEGER, 2913, galerie forestière très claire, ramassage dans fleurs de *Canthium* sp.; II/fd/10, 20.XII.1951, H. DE SAEGER, 2935, petit vallon dénudé, fauchage des Graminées et Herbacées paludicoles en voie de dessiccation; II/fd/18, 21.XII.1951, H. DE SAEGER, 2939, fauchage de la strate herbacée basse; II/gd/10, 28.XII.1951, H. DE SAEGER, 2954, fauchage des Herbacées paludicoles le long du petit ruisseau à cours dénudé; II/fc/17, H. DE SAEGER, 2955, galerie forestière claire, battage et fauchage arbrisseaux partiellement à l'ombre; II/fd/17, 3.I.1952, H. DE SAEGER, 2987, galerie forestière claire, sur fleurs ouvertes de *Canthium*; II/fd/17, 3.I.1952, H. DE SAEGER, 2991, galerie forestière, fauchage de la lisière ensoleillée; II/fd/14, 3.I.1952, H. DE SAEGER, 2992, petite mare temporaire sous couvert forestier; II/fe/6, 16.I.1952, J. VERSCHUREN, 3012, savane herbeuse, fauchage sur rive gauche de la Nambira; II/fc/17, 17.I.1952, H. DE SAEGER, 3022, galerie forestière claire, fauchage *Canthium venosum* en buissons denses; II/fc/17, 4.II.1952, H. DE SAEGER, 3091, galerie forestière claire, récoltés dans fleurs *Irvingia Smithii*; II/fc/17, 4.II.1952, H. DE SAEGER, 3094, galerie forestière claire, récoltés dans fleurs d'*Ixora radiata*; II/fd/17, 13.II.1952, H. DE SAEGER, 3123, galerie forestière dense, battage arbustes du taillis; II/fd/17, 14.II.1952, H. DE SAEGER, 3130, galerie forestière, fauchage des fleurs d'*Irvingia Smithii*; II/fd/18, 3.III.1952, H. DE SAEGER, 3158, berge sablonneuse en voie de recolonisation, fauchage du tapis herbacé (petites Cypéracées); II/gb/17, 8.III.1952, H. DE SAEGER, 3179, galerie forestière sèche, fauchage des arbustes du taillis; PpK/51/g/9, 2.IV.1952, H. DE SAEGER, 3277, galerie forestière au dernier stade de la dégradation, dans les arbres morts debout et sur le sol; II/fd/17, 3.IV.1952, H. DE SAEGER, 3279, galerie forestière sèche, fauchage des arbustes du taillis ombragé; Pidigala, 22.IV.1952, H. DE SAEGER, 3386, bord de galerie forestière dense, battage des feuilles d'*Erythrophloeum guineensis*; II/gd/4, 2.V.1952, H. DE SAEGER, 3410, savané herbeuse, fauchage des Graminées non en fleurs; II/fd/7", 5.V.1952, H. DE SAEGER, 3424, abords marécageux d'une mare permanente, végétation paludicole abondante et variée; II/fd/18, 6.V.1952, H. DE SAEGER, 3425, berges sablonneuses humides; II/fd/17, 6.V.1952, H. DE SAEGER,



3428, galerie forestière claire, fauchage d'un buisson d'*Antidesma venosum*, juste après la floraison; II/fd/18, 6.V.1952, H. DE SAEGER, 3429, berges sablonneuses, fauchage des Herbacées arénicoles; II/fd/17, 7.V.1952, H. DE SAEGER, 3431, galerie forestière, fauchage des Herbacées ombrophiles à la lisière du massif; II/fd/17, 7.V.1952, H. DE SAEGER, 3447, galerie forestière, sur fleurs de Rubiacée; PFSK/25/3, 17.VI.1952, H. DE SAEGER, 3646, savane arborescente à *Combretum*; Ndelele/4, 18.VI.1952, H. DE SAEGER, 3678, savane herbeuse, fauchage entre les éboulis rocheux; II/fc/11, 25.VI.1952, H. DE SAEGER, 3700, plaine marécageuse, fauchage de la strate d'Herbacées paludicoles; II/gd/4, 26.VI.1952, H. DE SAEGER, 3706, savane herbeuse, fauchage de la strate herbacée sans ombrage; II/fd/18, 28.VI.1952, H. DE SAEGER, 3708, berges de terre, fauchage de la strate dense des Graminées; II/gf/17, 30.VI.1952, H. DE SAEGER, 3719, petite galerie forestière, fauchage en lisière arbustive inondée; II/dd/9, 7.VII.1952, H. DE SAEGER, 3744, galerie forestière dégradée, ramassage dans les branches d'arbres morts (*Erythrophloeum*, *Chlorophora*); II/fd/17, 9.VII.1952, H. DE SAEGER, 3763, galerie forestière claire, fauchage des arbustes du taillis partiellement ombragé; II/gf/17, 31.VII.1952, H. DE SAEGER, 3865, galerie forestière, fauchage des arbustes des taillis; II/fc/17, 17.VII.1952, H. DE SAEGER, 3867, galerie forestière dégradée, fauchage des arbustes du talus; II/fd/17, 12.VIII.1952, H. DE SAEGER, 3926; II/gd/4, 12.VIII.1952, H. DE SAEGER, 3932; II/gd/4, 22.VIII.1952, H. DE SAEGER, 3964, savane herbeuse à *Loudetia* sur plateau; II/gd/4, 25.VIII.1952, H. DE SAEGER, 3978, végétation herbeuse basse, fauchage sur dalle latéritique, essentiellement Graminées; II/gd/6, 2.IX.1952, H. DE SAEGER, 4023, savane herbeuse, fauchage base de pente, à *Vitex Doniana* suffrutescents; II/fd/18, 6.IX.1952, H. DE SAEGER, 4023, fauchage berge sablonneuse, prairie à Graminées; II/gd/4, 18.IX.1952, H. DE SAEGER, 4077, savane herbeuse, fauchage des Herbacées rudérales.

#### V. — Genre **MLANJELLA** FENNAH.

FENNAH, R. G., 1950, Bull. Brit. Mus. (Nat. Hist.) Ent., vol. I, n° 4, p. 117.

#### **Mlanjella fulva** n. sp.

(Fig. 22 à 25.)

Front jaune, plus long que large (28 : 23), à base droite, à bords latéraux divergents vers l'apex, légèrement convexes, relevés et carénés; carène médiane nette et saillante se prolongeant sur le clypéus. Vertex jaune, deux fois aussi large au sommet de la découpe basale, que long au milieu; à bord antérieur légèrement anguleux et bords latéraux subparallèles, légèrement concaves; disque fortement creusé, avec une très faible carène médiane sur la moitié postérieure. Pronotum jaune, avec tache brune derrière les yeux. Scutellum brun-roux, avec large bande longitudinale jaune, comprise entre les carènes latérales. Tegulae mi-jaunes, mi-rousses. Élytres légèrement brunâtres ou rousseâtres, avec une bande jaune le long du bord costal et une seconde le long du bord interne du clavus, comprise entre ce dernier et  $Cl_2$ ; bifurcation  $Sc + R$  peu après celle de  $Cu$  qui est elle-même légèrement postérieure à  $Cl_1$ ,  $Cl_2$ . Genitalia ♂, voir figures 22 à 25. Longueur totale : environ 5,5 mm.

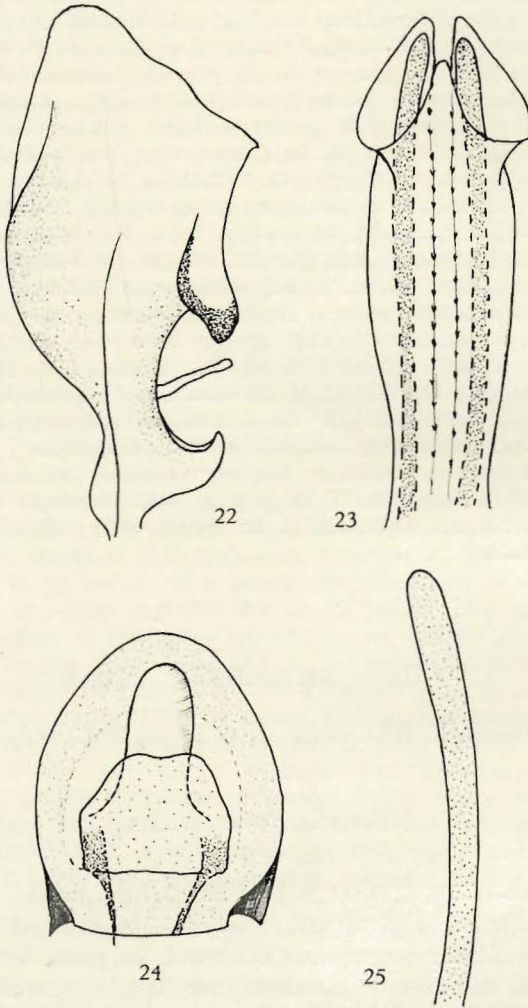


FIG. 22 à 25. — *Mtanjella fulva* n. sp.  
 22 : paramère (env.  $\times 200$ ); 23 : édéage (env.  $\times 140$ );  
 24 : tube anal (env.  $\times 100$ ); 25 : appendice phallique  
 (env.  $\times 200$ ).

Cette espèce, proche de *bivittata* SYNAVE par la coloration uniforme du front, sans taches ni bandes, ainsi que par la présence sur les élytres brunâtres, d'une bande jaune le long du bord costal et du bord interne du clavus, s'en distingue cependant nettement par le vertex à bords latéraux subparallèles, plus fortement relevés, à bord antérieur très légèrement anguleux et à faible carène, à peine marquée, sur la moitié postérieure. Les genitalia ♂ sont également fort différents comme l'indiquent les figures 22 à 25.

Type : I/o/2, 5.X.1950, G. DEMOULIN, 868, galerie humide, fauchage feuilles des arbres.

28 paratypes : Dedegwa, 21.V.1952, H. DE SAEGER, 3499, galerie forestière dense, fauchage des arbres et arbustes du fond du ravin, aval; I/o/2, 5.X.1950, G. DEMOULIN, 868, galerie humide, fauchage feuilles des arbres; I/o/2, 6.X.1950, G. DEMOULIN, 873, savane herbeuse; I/o/2, 2.XI.1950, H. DE SAEGER, 923; II/ke/9, 12.X.1951, H. DE SAEGER, 2602, galerie forestière très dégradée, fauchage dans le taillis dense, sous couvert; Makpe/8, 5.XI.1951, H. DE SAEGER, 2718, tête de source boisée, fauchage strate d'Herbacées paludicoles, partie dégradée éclairée; PpK/60/d/8, 18.XII.1951, H. DE SAEGER, 2924, galerie forestière dégradée, fauchage de la strate herbacée, sous couvert, constituée principalement de la Labiée *Plectranthus Guerkei*; PpK/12/d/9, 2.I.1952, H. DE SAEGER, 2972, fauchage Herbacées paludicoles et ombrophiles; Aka/2, 21.V.1952, H. DE SAEGER, 3486, savane arborescente; Dedegwa, 21.V.1952, H. DE SAEGER, 3499, galerie forestière dense, fauchage des arbres et arbustes du fond du ravin, aval; Aka/2, 22.V.1952, H. DE SAEGER, 3514, lisière de galerie forestière dense, fauchage des arbustes, type guinéen; PFSK/22/8, 10.VI.1952, H. DE SAEGER, 3608, tête de source à boisement clair, fauchage de la strate d'Herbacées sciaphiles.

## VI. — Genre **BALLOMARIUS** JACOBI.

JACOBI, A., 1944, Zool. Jahrb., Bd. 74, Heft 4, p. 294.

### 1. — **Ballomarius kivuensis** SYNAVE.

SYNAVE, H., 1959, Expl. Parc National Albert, Miss. G. F. DE WITTE, 1933-1935, Miss. G. F. DE WITTE, fasc. 96, p. 81, fig. 226-231.

131 ex. : II/gd/11, 26.V.1951, H. DE SAEGER, 1808, fauchage végétation paludicole dans fond marécageux (Nambirima); II/hc/11, 31.V.1951, J. VERSCHUREN, 1846, fauchage touffes de *Cyperus papyrus*; II/fd/18, 13.VII.1951, H. DE SAEGER, 2072, bas-fond partiellement marécageux, fauchage des Graminées; II/gc/8, 27.VII.1951, H. DE SAEGER, 2158, fond marécageux dénudé formant tête de source; II/gd/11, 28.VII.1951, H. DE SAEGER, 2160, expansion marécageuse dans petit vallon, fauchage de la strate d'Herbacées paludicoles; II/hd/8, 3.VIII.1951, H. DE SAEGER, 2195, tête de source, fauchage dans galerie forestière claire; II/hc/8, 17.VIII.1951, J. VERSCHUREN, 2265, tête de source à *Mitragyna*, fauchage de la strate herbeuse marécageuse sous ligneux; II/ic/10, 7.IX.1951, H. DE SAEGER, 2391, rivière à cours dénudé, fauchage de la strate d'Herbacées paludicoles; II/fd/11, 18.IX.1951, H. DE SAEGER, 2447, expansion marécageuse, fauchage strate d'Herbacées paludicoles; II/hd/8, 26.IX.1951, H. DE SAEGER, 2475, tête de source,

peu densément arborée, fauchage strate d'Herbacées paludicoles et de Graminées; II/gc/9, 28.IX.1951, H. DE SAEGER, 2481, rivière marécageuse, fauchage et ramassage sur feuilles et troncs de *Mitragyna stipulosa*, boisement très dégradé, clairsemé; II/gc/11, 5.X.1951, H. DE SAEGER, 2521, expansion marécageuse, fauchage en milieu éclairé, Graminées dominantes + Herbacées paludicoles; II/gc/9, 20.IX.1951, H. DE SAEGER, 2651, petite galerie forestière à boisement dégradé, fauchage de la strate d'Herbacées sciaphiles; II/gd/4, 30.X.1951, H. DE SAEGER, 2701, savane herbeuse; II/gd/9, 8.XI.1951, H. DE SAEGER, 2740, fond marécageux, fauchage de la strate herbeuse (*Scleria*, *Urena lobata*), vallon découvert peu encaissé; II/ge/11, 13.XI.1951, H. DE SAEGER, 2757, végétation dense, fauchage des Herbacées paludicoles; II/hc/8, 12.XII.1951, H. DE SAEGER, 2902, tête de source à boisement dégradé, fauchage de la strate d'Herbacées paludicoles, en milieu peu ombragé; II/gd/11, 10.IV.1952, H. DE SAEGER, 3314, petit vallon marécageux à découvert, fauchage de la strate d'Herbacées paludicoles; II/fd/7", 5.V.1952, H. DE SAEGER, 3424, fauchage des abords marécageux d'une mare permanente, végétation paludicole abondante et variée; Garamba/2 (source), 6.VI.1952, H. DE SAEGER, 3583, savane arborescente claire, fauchage de la strate herbeuse et arbustive; II/fc/11, 25.VI.1952, H. DE SAEGER, 3700, plaine marécageuse, fauchage de la strate d'Herbacées paludicoles; II/id/9, 11.VII.1952, H. DE SAEGER, 3773, ruisseau à galerie très dégradée, fauchage de la strate d'Herbacées paludicoles; PFNK/7/9, 28.VII.1952, H. DE SAEGER, 3842; II/gc/10, 4.VIII.1952, H. DE SAEGER, 3878, ruisseau à cours dénudé, fauchage des Herbacées paludicoles et aquatiques; abords marécageux; II/fd/12, 5.VIII.1952, H. DE SAEGER, 3884, fauchage des Herbacées ripicoles immergées, milieu sans ombrage; II/gc/10, 4.VIII.1952, H. DE SAEGER, 3885, ruisseau à cours dénudé; II/gd/10, 7.VIII.1952, H. DE SAEGER, 3909, fauchage végétation d'Herbacées paludicoles héliophiles, le long d'un ruisseau à cours dénudé; II/jd/9, 16.VIII.1959, H. DE SAEGER, 3944, galerie forestière claire, fauchage des Herbacées et des arbustes du taillis sous ombrage, II/gd/6, 19.VIII.1952, H. DE SAEGER, fauchage de vallée inondée par les crues; II/gd/11, 4.IX.1952, H. DE SAEGER, 4036, vallon marécageux sans ombrage, fauchage des Herbacées paludicoles (particulièrement *Jussiaea*, *Impatiens*, *Aeschynomene*); II/gc/8, 9.IX.1952, H. DE SAEGER, 4042, tête de source à boisement très dégradé, fauchage des arbustes et de la strate à Herbacées paludicoles; II/gc/17, 16.IX.1952, H. DE SAEGER, 4057, marais à *Jussiaea*, fauchage de la strate d'Herbacées paludicoles; II/gd/10, 26.IX.1952, 4084, H. DE SAEGER, marais à *Thalia*, fauchage des Herbacées paludicoles.

## 2. — *Ballomarius dartevellii* SYNAVE.

SYNAVE, H., 1959, Expl. Parc National Albert, Miss. G. F. DE WITTE, 1933-1935, fasc. 96, p. 77, fig. 214-216.

537 ex. : II/hc/11, 31.V.1951, J. VERSCHUREN, 1845, fauchage; II/hc/11, 31.V.1951, J. VERSCHUREN, 1846, fauchage touffes de *Cyperus papyrus*; II/gd/4, 8.VI.1951, H. DE SAEGER, 1889, fauchage savane herbeuse; II/hc/8, 23.IV.1951, J. VERSCHUREN, 1590, fauchage en terrain marécageux, en dessous des *Mitragyna*; II/gc/7, 14.IV.1951, H. DE SAEGER, 1537, fauchage Cypéracées et Graminées paludicoles; II/gd/10, 27.VI.1951, J. VERSCHUREN, 1988, fauchage plantes aquatiques dans terrain marécageux (Graminées, Cypéracées); II/hb/10, 3.VII.1951, J. VERSCHUREN, 2041, fauchage Graminées en terrain marécageux; II/gd/8, 12.VII.1951, H. DE SAEGER, 2061, tête de source faiblement arborée, fauchage de la strate d'Herbacées paludicoles; II/gc/8, 27.VII.1951, H. DE SAEGER, 2158, fauchage fond marécageux dénudé formant tête de source; II/gd/11, 28.VII.1951, H. DE SAEGER, 2160, expansion marécageuse, fauchage dans un petit vallon, de la

strate d'Herbacées paludicoles; II/hd/8, 3.VIII.1951, H. DE SAEGER, 2195, tête de source, fauchage galerie forestière claire; II/id/8<sup>b</sup>, 4.VIII.1951, H. DE SAEGER, 2210, tête de source faiblement arborée, fauchage strate d'Herbacées paludicoles éclairée; II/gd/8, 15.VIII.1951, H. DE SAEGER, 2250, tête de source peu arborée, fauchage strate d'Herbacées paludicoles; II/hc/8, 17.VIII.1951, J. VERSCHUREN, 2265, tête de source à *Mitragyna*, fauchage de la strate herbeuse marécageuse sous ligneux; II/lf/9, 21.VIII.1951, H. DE SAEGER, 2299, galerie à boisement très dégradé; II/fd/6, 23.VIII.1951, H. DE SAEGER, 2290, savane herbeuse de fond partiellement marécageux, strate d'Herbacées paludicoles; II/gd/11, 24.VIII.1951, H. DE SAEGER, 2314, expansion marécageuse, fauchage strate d'Herbacées paludicoles basses; II/gd/10, 25.VIII.1951, J. VERSCHUREN, 2316, cours marécageux de la Nambirima, fauchage sur plantes aquatiques; II/gd/10, 10.IX.1951, H. DE SAEGER, 2397, végétation paludicole; II/id/10, 11.IX.1951, H. DE SAEGER, 2419, fauchage strate dense d'Herbacées paludicoles, le long rivière à cours dénudé; II/fd/11, 18.IX.1951, H. DE SAEGER, 2447, fauchage strate d'Herbacées paludicoles dans expansion marécageuse; II/fd/15, 22.IX.1951, H. DE SAEGER, 2464, marécage à végétation dense; II/gc/9, 28.IX.1951, H. DE SAEGER, 2481, fauchage sur feuilles et tronc de *Mitragyna stipulosa*; PpK/52/8, 16.X.1951, H. DE SAEGER, 2614, galerie forestière très dégradée, fauchage strate d'Herbacées paludicoles touffue; idem, 2615, savane herbeuse; II/gc/9, 20.IX.1951, H. DE SAEGER, 2631, petite galerie forestière à boisement dégradé, fauchage de la strate d'Herbacées sciaphiles; II/gd/9, 8.XI.1951, H. DE SAEGER, 2740, fauchage dans fond marécageux de la strate herbeuse (*Scleria*, *Urena lobata*), vallon découvert peu encaissé; II/me/10, 12.XI.1951, H. DE SAEGER, 2744, fauchage strate herbeuse paludicole éclairée; II/gc/11, 13.XI.1951, H. DE SAEGER, 2757, végétation dense, fauchage Herbacées paludicoles; II/id/8, 17.XI.1951, H. DE SAEGER, 2765, tête de source, fauchage fond d'Herbacées (fougères, *Scleria*); PpK/75/d/8, 19.XI.1951, H. DE SAEGER, 2768, tête de source à découvert, fauchage strate d'Herbacées paludicoles, milieu dégradé éclairé; II/gc/13<sup>s</sup>, 21.XI.1951, H. DE SAEGER, 2774, mare permanente, fauchage des Herbacées paludicoles, milieu sans aucun ombrage; II/hd/8, 26.XI.1951, H. DE SAEGER, 2808, tête de source dénudée, fauchage des Graminées paludicoles; II/fc/8, 6.XII.1951, H. DE SAEGER, 2876, plaine marécageuse, fauchage des Herbacées paludicoles, petite tête de source à boisement dégradé; II/gc/10, 11.XII.1951, H. DE SAEGER, 2882, ruisseau sans couvert, fauchage des Herbacées, strate d'Herbacées paludicoles denses; II/gd/8, 13.XII.1951, H. DE SAEGER, 2901, tête de source dénudée, fauchage végétation de Graminées paludicoles; II/gd/10, 28.XII.1951, H. DE SAEGER, 2954, petit ruisseau à cours dénudé, fauchage des Herbacées paludicoles, fleurs rares; II/gc/8, 10.VII.1952, H. DE SAEGER, 3765, tête de source à boisement dégradé, fauchage des Herbacées ombrophiles; II/id/9, 16.VII.1952, H. DE SAEGER, 3805, galerie forestière, fauchage des arbustes du taillis et des Herbacées paludicoles; PFNK/7/9, 28.VII.1952, H. DE SAEGER, 3842; II/gc/10, 4.VIII.1952, H. DE SAEGER, 3878, ruisseau à cours dénudé, fauchage des Herbacées paludicoles et aquatiques, abords marécageux; II/fd/12, 5.VIII.1952, H. DE SAEGER, 3884, chenal dépendant de la Garamba, fauchage des Herbacées ripicoles immergées, milieu sans ombrage; II/gd/10, 7.VIII.1952, H. DE SAEGER, 3909, ruisseau à cours dénudé, fauchage de la végétation d'Herbacées paludicoles héliophiles; II/gc/17, 14.VIII.1952, H. DE SAEGER, 3940, savane herbeuse paludicole, fauchage dans plaine temporairement marécageuse; II/jd/9, 16.VIII.1952, H. DE SAEGER, 3944, galerie forestière claire, fauchage des Herbacées et des arbustes du taillis sous ombrage; II/hd/11, 18.VIII.1952, H. DE SAEGER, 3951, vallon marécageux, fauchage des Herbacées paludicoles héliophiles; II/gd/4, 22.VIII.1952, H. DE SAEGER, 3964, savane herbeuse à *Loudetia*, sur plateau; II/jd/11, 1.IX.1952, H. DE SAEGER, 4008, vallon marécageux sans ombrage, fauchage de la strate d'Herbacées paludicoles composée surtout de Cypéracées; PpK/9/g/9, 10.IX.1952, H. DE SAEGER, 4014, galerie forestière très dégradée, fauchage de la strate herbacée (partie marécageuse), composée principalement de *Setaria megaphylla*; II/gc/17, 16.IX.1952, H. DE SAEGER, 4057, marais à

*Jussiaea*, fauchage de la strate d'Herbacées paludicoles; II/gd/10, 26.IX.1952, H. DE SAEGER, 4084, marais à *Thalia*, fauchage des Herbacées paludicoles, milieu éclairé; Pali'/8, 29.IX.1952, H. DE SAEGER, 4102, tête de source déboisée, fauchage des Herbacées.

### 3. — *Ballomarius kabashensis* SYNAVE.

SYNAVE, H., 1959, Expl. Parc National Albert, Miss. G. F. DE WITTE, 1933-1935, fasc. 96, p. 77, fig. 217-220.

352 ex. : II/fd/17, Garamba, 29.I.1951, H. DE SAEGER, 1166, dans les feuilles mortes sur le sol; II/gc/11, 30.III.1951, H. DE SAEGER, 1474, fauchage dans les herbes d'un marécage; II/gf/10, 6.IV.1951, H. DE SAEGER, 1506, fauchage dans Cyperacée; II/hc/8, 23.IV.1951, 1500, J. VERSCHUREN, fauchage en terrain marécageux en dessous des *Mitragyna*; II/gd/11, 26.V.1951, H. DE SAEGER, 1808, fauchage de la végétation paludicole dans fond marécageux (Nambirima); II/fb/11, 25.V.1951, J. VERSCHUREN, 1811, ramassage sur sol marécageux à la base des Graminées; II/gd/7''', 8.VI.1951, H. DE SAEGER, 1887, frange de Graminées paludicoles, ramassage, fauchage autour mare temporaire sur dalle latéritique; II/gc/6, 21.VI.1951, H. DE SAEGER, 1952, savane herbeuse, fond marécageux; II/gc/6, 29.VI.1951, J. VERSCHUREN, 2015, hautes Graminées non brûlées (*Urelytrum giganteum*); II/gd/11, 3.VII.1951, H. DE SAEGER, 2026, expansion marécageuse, au piège lumineux; II/fd/17, 9.VII.1951, H. DE SAEGER, 2056, fauchage strate herbeuse, quelques *Irvingia*, strate éclairée; II/ge/6, 10.VII.1951, H. DE SAEGER, 2057, fond partiellement marécageux; II/gd/4, 6.VII.1951, H. DE SAEGER, 2055, savane herbeuse à ligneux rares; II/gd/4, 6.VII.1951, H. DE SAEGER, 2050, savane herbeuse; II/gd/11, 12.VII.1951, H. DE SAEGER, 2071, expansion marécageuse; II/fd/5, 23.VII.1951, H. DE SAEGER, 2128, massif isolé, fauchage strate herbacée sous *Crossopteryx febrifuga*, milieu éclairé; II/ic/4, 2.VIII.1951, J. VERSCHUREN, 2176, fauchage dans haute savane non brûlée; II/ic/10, 7.IX.1951, H. DE SAEGER, 2391, rivière à cours dénudé, fauchage de la strate dense d'Herbacées paludicoles; II/fd/11, 21.V.1951, H. DE SAEGER, 1770, mare temporaire à sec, fauchage sur plantes pionnières, en voie de dessiccation; II/fd/17, 6.VII.1951, H. DE SAEGER, 2224, lisière de galerie forestière, fauchage dans les parties les plus sèches; II/fd/6, 23.VIII.1951, H. DE SAEGER, 2290, fauchage savane herbeuse de fond; II/id/10, 11.IX.1951, H. DE SAEGER, 2419, rivière à cours dénudé, fauchage strate dense d'Herbacées paludicoles; II/fd/15, 22.IX.1951, H. DE SAEGER, 2464, marécage à végétation dense; II/fc/18, 22.X.1951, H. DE SAEGER, 2653, fauchage sur berges, alluvions sablonneuses récentes; II/gd/4, 27.X.1951, H. DE SAEGER, 2681, fauchage Herbacées et Graminées croissant dans des parties dégagées; II/fd/6, 29.X.1951, H. DE SAEGER, 2697, savane herbeuse de bas-fond marécageux, fauchage de Graminées basses dans une dépression humide; II/gd/4, 8.XI.1951, H. DE SAEGER, 2741, savane herbeuse, fauchage des Herbacées basses en fleurs; II/fd/10, 20.XII.1951, H. DE SAEGER, 2935, petit vallon dénudé, fauchage des Graminées et Herbacées paludicoles en voie de dessiccation; II/fd/12, 10.III.1952, H. DE SAEGER, 3178, végétation paludicole, fauchage autour d'un marigot; II/gc/6, 5.IV.1952, H. DE SAEGER, 3287, fauchage des Herbacées basses sur sables gris alluvionnaires; II/gd/11, 10.IV.1952, H. DE SAEGER, 3314, petit vallon marécageux, fauchage de la strate d'Herbacées paludicoles; II/gc/11, 29.IV.1952, H. DE SAEGER, 3399, ruisseau dans un vallon dénudé, fauchage de la strate herbacée; II/fd/7'', 5.V.1952, H. DE SAEGER, 3424, abords marécageux, fauchage d'une mare permanente, végétation paludicole abondante et variée; PFSK/20/9, 14.VI.1952, H. DE SAEGER, 3653, prairie à Herbacées paludicoles, fauchage près de la partie déboisée de la rivière; II/fc/11, 25.VI.1952, H. DE SAEGER, 3700, plaine marécageuse, fauchage de la strate d'Herbacées paludicoles; II/gd/4, 26.VI.1952, H. DE SAEGER, 3706, fauchage de la strate herbacée sans ombrage; II/fd/12, 5.VIII.1952, H. DE SAEGER, 3884,

fauchage des Herbacées ripicoles immergées, milieu sans ombrage; PpK/1/6, 20.VIII.1952, H. DE SAEGER, 3992, savane herbeuse, fauchage de la strate herbacée (entre marais et savane arborescente).

#### 4. — *Ballomarius mogaensis* SYNAVE.

SYNAVE, H., 1959, Expl. Parc National Albert, Miss. G. F. DE WITTE, 1933-1935, fasc. 96, p. 74, fig.210-213.

I/o, XI.1949, G. DEMOULIN, 86; I/o/1, 17.V.1950, H. DE SAEGER, 527, fauchage savane arborescente; I/c/1, 26.V.1950, G. DEMOULIN, 560, fauchage savane arborescente; I/o/1, 10.VIII.1950, G. DEMOULIN, 753, fauchage savane arbustive; I/o/2, 5.X.1950, G. DEMOULIN, 868, galerie humide, fauchage feuilles des arbres; I/o/2, 2 XI.1950, H. DE SAEGER, 923; II/fb/4, 18.IV.1951, J. VERSCHUREN, 1576, fauchage hautes Graminées non brûlées; II/fb/18, 18.IV.1951, J. VERSCHUREN, 1561, volant au-dessus de la Garamba; II/hc/4, 20.IV.1951, J. VERSCHUREN, 1588, hautes Graminées, fauchage à côté parcelle 4 mise à feu; II/hc/8, 20.IV.1951, J. VERSCHUREN, 1590, fauchage en terrain marécageux, en dessous des *Mitragyna*; II/ee/14, 26.IV.1951, J. VERSCHUREN, 1617, sur feuilles d'arbre (*Ixora radiata*); II/fd/17, 8.VI.1951, H. DE SAEGER, 1671, fauchage strate herbeuse ripicole; II/fd/11, 21.V.1951, H. DE SAEGER, 1770, mare temporaire à sec, fauchage sur plantes pionnières, en voie de dessiccation; II/id/8, 22.V.1951, J. VERSCHUREN, 1809, fauchage végétation paludicole; II/fd/17, 28.V.1951, H. DE SAEGER, 1824, strate de Graminées ripicoles; II/hc/4, 31.V.1951, J. VERSCHUREN, 1849, touffes de Graminées; II/gc/4, 1.VI.1951, H. DE SAEGER, 1853, savane herbeuse à ligneux rares, fauchage *Nauclea latifolia*; II/gc/4, 1.VI.1951, H. DE SAEGER, 1854, savane herbeuse à ligneux rares, sur feuilles de *Bridelia micrantha*; II/gd/4, 6.VI.1951, H. DE SAEGER, 1876, savane herbeuse non brûlée; II/fd/17, 11.VI.1951, H. DE SAEGER, 1890, fauchage strate herbacée sur berges sablonneuses; II/fd/17, 9.VI.1951, H. DE SAEGER, 1896, galerie forestière, fauchage sur strate herbacée; II/fd/5, 11.VI.1951, H. DE SAEGER, 1897, savane herbeuse de vallée brûlée, sur épis de *Setaria sphacelata*; II/fd/18, 11.VI.1951, H. DE SAEGER, 1901, galerie forestière claire, fauchage sur arbustes du taillis; II/fd/14, 18.VI.1951, H. DE SAEGER, 1943, petite mare temporaire; II/fd/17, 25.VI.1951, H. DE SAEGER, 1970, galerie forestière, fauchage sol et strate herbacée basse dans dépression humide; II/gd/8, 12.VII.1951, H. DE SAEGER, 2061, tête de source faiblement arborée, fauchage de la strate d'Herbacées paludicoles; II/hd/4, 7.VII.1951, H. DE SAEGER, 2107, savane herbeuse non brûlée, fauchage de la strate herbacée; II/fd/5, 23.VII.1951, H. DE SAEGER, 2128, fauchage strate herbacée sous *Crossopteryx febrifuga*, milieu éclairé; II/fd/4, 1.VIII.1951, J. VERSCHUREN, 2171, savane brûlée, fauchage sur Graminées coupées 3 semaines avant la récolte; II/hc/4, 1.VIII.1951, J. VERSCHUREN, 2174, haute savane non brûlée, fauchage devant la ligne d'un feu allumé expérimentalement; II/fd/4, 2.VIII.1951, J. VERSCHUREN, 2176, haute savane non brûlée; II/hd/8, 3.VIII.1951, H. DE SAEGER, 2195, tête de source, fauchage galerie forestière claire; II/fd/4, 8.VIII.1951, H. DE SAEGER, 2223, savane herbeuse brûlée, fauchage *Hibiscus rostellatus* le long d'un chemin; II/fd/17, 6.VIII.1951, H. DE SAEGER, 2224, lisière de galerie forestière, fauchage taillis arbustif, sur talus escarpé; II/fd/15, 7.VIII.1951, H. DE SAEGER, 2225, marécage à strate d'Herbacées paludicoles, fauchage et ramassage au sol dans les parties les plus basses; II/gd/14\*, 10.VIII.1951, H. DE SAEGER, 2241, fauchage autour d'une mare sur dalle latéritique, végétation semi-paludicole; II/gc/6, 9.VIII.1951, H. DE SAEGER, 2243, savane herbeuse brûlée; II/fd/4, 16.VIII.1951, H. DE SAEGER, 2264, savane herbeuse non brûlée; II/lf/9, 21.VIII.1951, H. DE SAEGER, 2299, galerie à boisement très dégradé; II/hd/4, 23.VIII.1951, H. DE SAEGER, 2305, savane herbeuse brûlée, fauchage Graminées sous ombrage d'un grand *Vitex Doniana*; II/gd/4, 27.VIII.1951,

H. DE SAEGER, 2318, savane herbeuse à ligneux rares, fauchage feuilles *Crossopteryx febrifuga*; II/fd/17, 4.IX.1951, H. DE SAEGER, 2380, galerie forestière claire, fauchage strate herbacée à l'ombre; II/fd/17, 5.IX.1951, H. DE SAEGER, 2379, galerie forestière dense, fauchage du taillis de ligneux; II/gd/10, 10.IX.1951, H. DE SAEGER, 2397, végétation paludicole, pris au filet sur fleurs, au soleil; II/fd/5, 10.IX.1951, H. DE SAEGER, 2396, savane herbeuse, fauchage fond de vallée; II/cc/9, 17.IX.1951, H. DE SAEGER, 2446, galerie forestière dégradée, fauchage strate d'Herbacées paludicoles; II/fd/11, 18.IX.1951, H. DE SAEGER, 2447, expansion marécageuse, fauchage strate Herbacées paludicoles; II/je/4, 20.IX.1951, H. DE SAEGER, 2452, fauchage herbes courtes au centre d'un chemin; II/gc/11, 5.X.1951, H. DE SAEGER, 2521, expansion marécageuse, milieu éclairé, Graminées dominantes + Herbacées paludicoles; II/fd/18, 6.X.1951, H. DE SAEGER, 2522, berges sablonneuses colonisées, fauchage Graminées, Cypéracées, Malvacées, Verbenacées, de petite taille; II/gc/9, 20.IX.1951, H. DE SAEGER, 2651, petite galerie forestière à boisement dégradé, fauchage strate d'Herbacées sciaphiles; II/fc/18, 22.X.1951, H. DE SAEGER, 2653, fauchage berges-alluvions sablonneuses; II/id/8, 31.X.1951, H. DE SAEGER, 2708, tête de source à boisement dégradé; II/gd/4, 3.XI.1951, H. DE SAEGER, 2717, savane herbeuse, fauchage strate Graminées; Makpe/8, 5.XI.1951, H. DE SAEGER, 2718, tête de source boisée, fauchage strate d'Herbacées paludicoles, partie dégradée éclairée; II/gd/4, 7.XI.1951, H. DE SAEGER, 2731, savane herbeuse, fauchage bord de chemin à Herbacées courtes; II/gd/9, 8.XI.1951, H. DE SAEGER, 2740, fond marécageux, fauchage strate herbeuse (*Scleria*, *Urena lobata*), vallon découvert peu encaissé; II/gd/4, 8.XI.1951, H. DE SAEGER, 2741, savane herbeuse, fauchage des Herbacées basses en fleurs; II/fd/17, 14.XI.1951, H. DE SAEGER, 2761, galerie forestière, fauchage du taillis de petits ligneux et d'Herbacées sous ombrage; PpK/55/d/8, 19.XI.1951, H. DE SAEGER, 2768, tête de source à découvert, fauchage strate d'Herbacées paludicoles, milieu dégradé éclairé; II/gd/4, 22.XI.1951, H. DE SAEGER, 2770, savane herbeuse; II/gc/13<sup>s</sup>, 21.XI.1951, H. DE SAEGER, 2774, fauchage Herbacées paludicoles près mare permanente, milieu sans ombrage; II/gd/4, 23.XI.1951, H. DE SAEGER, 2780, savane herbeuse, fauchage; II/fc/18, 24.XI.1951, H. DE SAEGER, 2806, Graminées; II/hd/8, 26.XI.1951, H. DE SAEGER, 2808, tête de source dénudée, fauchage des Graminées paludicoles; II/gd/4, 30.XI.1951, H. DE SAEGER, 2812; II/fd/16, 28.XI.1951, H. DE SAEGER, 2814, massif forestier au bord de la Garamba, fauchage du taillis arbustif entremêlé de Graminées ombrophiles; II/fc/17, 29.X.1951, H. DE SAEGER, 2818, petite galerie forestière, fauchage du taillis arbustif, expansion temporaire de la Garamba, milieu humide éclairé; II/gd/4, 30.XI.1951, H. DE SAEGER, 2831, savane herbeuse non brûlée, à la saison sèche; Ndelele/K/115, 5.XII.1951, H. DE SAEGER, 2842, massif de roches éboulées, fauchage des Graminées sous léger ombrage; II/gd/4, 3.XII.1951, H. DE SAEGER, 2843, à la lampe; PpK/90-115, 3.XII.1951, H. DE SAEGER, 2860, savane herbeuse, fauchage violent des Graminées basses de la piste; II/hd/4, 6.XII.1951, H. DE SAEGER, 2861, savane herbeuse, fauchage Graminées basses, bords de sentier; II/fc/8, 6.XII.1951, H. DE SAEGER, 2876, plaine marécageuse, fauchage Herbacées paludicoles; petite tête de source à boisement dégradé; II/gc/10, 11.XII.1951, H. DE SAEGER, 2882, ruisseau sans couvert, fauchage Herbacées; strate d'Herbacées paludicoles denses; II/gd/8, 13.XII.1951, H. DE SAEGER, 2901, tête de source dénudée, fauchage végétation de Graminées paludicoles; II/gc/15, 17.XII.1951, H. DE SAEGER, 2917, partie herbeuse dans une plaine marécageuse; II/fd/10, 20.XII.1951, H. DE SAEGER, 2935, petit vallon dénudé, fauchage des Graminées et Herbacées paludicoles en voie de dessiccation; II/fd/18, 21.XII.1951, H. DE SAEGER, 2939, berge, boisement relique de galerie, fauchage de la strate herbacée basse; PpK/15, 24.XII.1951, H. DE SAEGER, 2945, savane herbeuse, fauchage herbes courtes sur les bords de la piste; II/gc/10, 29.IV.1952, H. DE SAEGER, ramassage sur le sol aux abords ruisseau dénudé; II/fd/7<sup>r</sup>, 5.V.1952, H. DE SAEGER, 3424, fauchage abords marécageux d'une mare permanente, végétation paludicole abondante et variée; II/fd/17, 6.V.1952, H. DE SAEGER, 3428, galerie forestière claire, fauchage buisson *Antidesma*



*venosum*, juste après la floraison; II/fd/18, 6.V.1952, H. DE SAEGER, 3429, berges sablonneuses, fauchage des Herbacées arénicoles; II/fd/17, 7.V.1952, H. DE SAEGER, 3431, galerie forestière, fauchage Herbacées ombrophiles à la lisière du massif; II/fd/17, 7.V.1952, H. DE SAEGER, 3447, galerie forestière, sur fleurs de Rubiacée; II/gd/4, 8.V.1952, H. DE SAEGER, 3449, savane herbeuse; Aka, 19.V.1952, H. DE SAEGER, 3476, battage des arbres dans savane arborescente; II/gd/4, 27.V.1952, H. DE SAEGER, 3547, savane herbeuse, sur épis en fleurs de *Sporobolus pyramidalis*; mont Tungu (Soudan), 9.VI.1952, H. DE SAEGER, 3606, mont rocheux, fauchage des plantes (*Cissus*) et arbustes croissant dans les roches à la base du mont; PFSK/25/3, 17.VI.1952, H. DE SAEGER, 3646, savane arborescente à *Combretum*, fauchage des arbres; Ndelele/4, 18.VI.1952, H. DE SAEGER, 3678, savane herbeuse, fauchage entre éboulis rocheux; II/fc/11, 25.VI.1952, H. DE SAEGER, 3700, plaine marécageuse, fauchage strate Herbacées paludicoles; II/gd/17, 30.VI.1952, H. DE SAEGER, 3719, petite galerie forestière, fauchage en lisière; II/fe/7, 4.VII.1952, H. DE SAEGER, 3729, prairie à paludicoles, fauchage strate d'Herbacées; II/gc/8, 10.VII.1952, H. DE SAEGER, 3765, tête de source à boisement dégradé, fauchage des Herbacées ombrophiles; PpK/8/9, 15.VII.1952, H. DE SAEGER, 3792, galerie forestière dégradée, fauchage de la strate herbacée fond de vallon (type à *Setaria megaphylla*); II/id/9, 16.VII.1952, H. DE SAEGER, 3805, galerie forestière, fauchage arbustes du taillis et Herbacées paludicoles; Utukuru/4, 22.VII.1952, 22.VII.1952, H. DE SAEGER, 3811, fauchage des Herbacées dans savane herbeuse sur dalle latéritique; Ndelele/R., 23.VII.1952, H. DE SAEGER, 3815, éboulis rocheux, fauchage Herbacées croissant sur les roches et dans les anfractuosités; PFNK/12/9, 24.VII.1952, H. DE SAEGER, 3820, galerie forestière; PFNK/7/9, 28.VII.1952, H. DE SAEGER, 3842; Anie/9, 29.VII.1952, H. DE SAEGER, 3843, galerie forestière peu dense, fauchage des Herbacées sciaphiles; Ndelele, 30.VII.1952, H. DE SAEGER, 3849, éboulis rocheux, fauchage des Herbacées; II/fc/5, 17.VII.1952, H. DE SAEGER, 3854, savane de vallée, faunule des épis de *Sporobolus pyramidalis*; II/gd/4, 31.VII.1952, H. DE SAEGER, 3859, savane herbeuse, fauchage des Graminées sans ombrage; II/gd/8, 31.VII.1952, H. DE SAEGER, 3860, tête de source marécageuse, fauchage des Herbacées paludicoles; II/gf/17, 31.VII.1952, H. DE SAEGER, 3865, galerie forestière, fauchage des arbustes des taillis; II/fc/17, 17.VII.1952, H. DE SAEGER, 3867, galerie forestière dégradée, fauchage des arbustes du talus; principalement *Irvingia Smithii* et *Canthium venosum*, ombrage faible; II/gc/10, 4.VIII.1952, H. DE SAEGER, 3878, ruisseau à cours dénudé, fauchage des Herbacées paludicoles et aquatiques; abords marécageux; II/fd/12, 5.VIII.1952, H. DE SAEGER, 3883, chenal dépendant de la Garamba, fauchage des Herbacées ripicoles immergées, milieu sans ombrage; II/gd/10, 7.VIII.1952, H. DE SAEGER, 3909, ruisseau à cours dénudé, fauchage végétation d'Herbacées paludicoles héliophiles; II/gd/4, 8.VIII.1952, H. DE SAEGER, 3923, fauchage Graminées dans savane herbeuse à *Loudetia*; II/fd/17, 12.VIII.1952, H. DE SAEGER, 3926; II/gd/4, 12.VIII.1952, H. DE SAEGER, 3932; II/gd/4, 22.VIII.1952, H. DE SAEGER, 3964, fauchage savane herbeuse à *Loudetia* sur plateau; II/fc/5, 26.VIII.1952, H. DE SAEGER, 3982, savane herbeuse de vallée, fauchage Graminées (*Loudetia*, *Hyparrhenia*, *Panicum*, *Sporobolus*); II/fd/17, 27.VIII.1952, H. DE SAEGER, 3983, fauchage des arbustes du taillis après une crue; PpK/1/6, 30.VIII.1952, H. DE SAEGER, 3992, savane herbeuse, fauchage strate herbacée (entre marais et savane arborescente); II/fc/4, 30.VIII.1952, H. DE SAEGER, 3997, savane herbeuse, fauchage Graminées; II/jd/11, 1.IX.1952, H. DE SAEGER, 4008, vallon marécageux sans ombrage, fauchage strate d'Herbacées paludicoles composées surtout de Cypéracées; II/gd/6, 2.IX.1952, H. DE SAEGER, 4023, savane herbeuse, fauchage bas de pente à *Vitex Doniana* suffrutescents; II/gd/11, 4.IX.1952, H. DE SAEGER, 4036, vallon marécageux sans ombrage, fauchage des Herbacées paludicoles (particulièrement *Jussiaea*, *Impatiens*, *Aeschynomene*); II/le/8, 8.IX.1952, H. DE SAEGER, 4040, tête de source boisée, fauchage strate arbustive et herbacée sciaphile (*Marantochloa*); II/gc/8, 9.IX.1952, H. DE SAEGER, 4042, tête de source à boisement très dégradé, fauchage des arbustes et de la strate à

Herbacées paludicoles; Ndelele/R., 22.IX.1952, H. DE SAEGER, 4067, éboulis rocheux, fauchage des Herbacées croissant dans les pentes et dépressions; ibidem, 4075, fauchage du taillis arbustif et herbacé sous couvert de quelques grands arbres; II/gd/4, 18.IX.1952, H. DE SAEGER, 4077, savane herbeuse, fauchage des Herbacées rudérales; II/fd/4, 22.IX.1952, H. DE SAEGER, 4078, savane herbeuse, fauchage des Graminées et Herbacées rudérales croissant au bord d'une piste; II/gd/4, 23.IX.1952, H. DE SAEGER, 4082, savane herbeuse, fauchage des Herbacées rudérales croissant sur jachère; II/gd/8, 24.IX.1952, H. DE SAEGER, 4085, tête de source marécageuse, fauchage des Herbacées paludicoles, sans ombrage.

##### 5. — *Ballomarius guttatus* FENNAH.

FENNAH, R. G., 1955, Ann. Mus. Roy. Congo Belge, in-8°, Zool., 40, p. 438, fig. 9, a-f.

34 ex. : I/c/2°, 28.VIII.1950, G. DEMOULIN, 769, ramassage sur feuilles en galerie humide; I/o/2, 13.IX.1950, G. DEMOULIN, 818, ramassage sur feuilles des arbres en galerie humide; I/o/2, 2.XI.1950, G. DEMOULIN, 923; II/id/8, 22.V.1951, J. VERSCHUREN, 1809, fauchage végétation paludicole sur sol marécageux; Makpe/8, 5.XI.1951, H. DE SAEGER, 2718, tête de source boisée, fauchage strate d'Herbacées paludicoles, partie dégradée éclairée; II/gd/4, 17.XI.1951, H. DE SAEGER, 2756, à la lampe; II/fd/17, 14.XI.1951, H. DE SAEGER, 2761, galerie forestière, fauchage taillis de petits ligneux et d'Herbacées sous ombrage; II/gd/4, 30.XI.1951, H. DE SAEGER, 2812, à la lampe; II/gd/8, 13.XII.1951, H. DE SAEGER, 2901, tête de source dénudée, fauchage végétation de Graminées paludicoles; mont Embe, riv. Mapanga, 20.IV.1952, H. DE SAEGER, galerie forestière dense, fauchage dans le taillis éclairé; Dedegwa, 21.V.1952, H. DE SAEGER, 3499, galerie forestière dense (type guinéen), fauchage et battage arbres et arbustes du fond de ravin, aval; PFSK/22/8, 10.VI.1952, H. DE SAEGER, 3608, tête de source à boisement clair, fauchage strate Herbacées sciaphiles; II/gc/8, 10.VII.1952, H. DE SAEGER, 3765, tête de source à boisement dégradé, fauchage des Herbacées ombrophiles; PpK/8/9, 15.VII.1952, H. DE SAEGER, 3792, galerie forestière dégradée, fauchage de la strate herbacée, fond de vallon (type à *Setaria megaphylla*); PFSK/25/3, 17.VI.1952, H. DE SAEGER, 3646, savane arborescente à *Combretum*, fauchage des arbres; Utukuru/4, 22.VII.1952, H. DE SAEGER, 3811, fauchage des Herbacées dans savane herbeuse, sur dalle latéritique; PFNK/12/9, 24.VII.1952, H. DE SAEGER, 3820, galerie forestière; Anie/9, 29.VII.1952, H. DE SAEGER, 3843, galerie forestière peu dense, fauchage des Herbacées sciaphiles; Ndelele, 30.VII.1952, H. DE SAEGER, 3849, éboulis rocheux, fauchage des Herbacées.

VII. — Genre **EPIUSANELLA** SYNAVE.

SYNAVE, H., 1959, Expl. Parc National Albert, Miss. G. F. DE WITTE, 1933-1935, fasc. 96, p. 91.

**Epiusanella bimaculata** SYNAVE.

(Fig. 26 à 29.)

SYNAVE, H., 1959, Expl. Parc National Albert, Miss. G. F. DE WITTE 1933-1935, gasc. 96, p. 93, fig. 263-268.

Plusieurs exemplaires ♂ se trouvant dans la longue série recueillie au Parc National de la Garamba, il nous est possible de figurer ci-contre (voir figures 26 à 29) les genitalia ♂ de l'espèce. Cette dernière avait en effet été décrite sur 3 ♀♀.

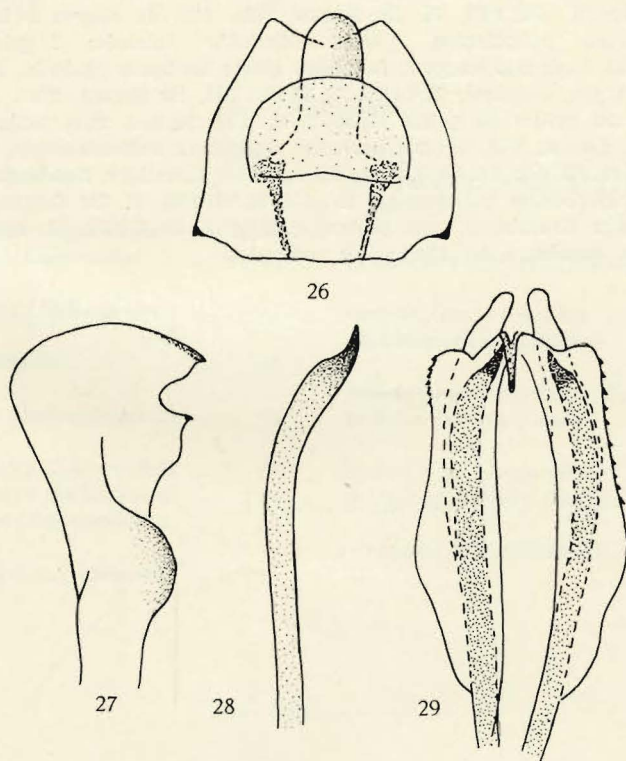


FIG. 26 à 29. — *Epiusanella bimaculata* SYNAVE.  
 26 : tube anal (env.  $\times 200$ ); 27 : paramère (env.  $\times 140$ );  
 28 : appendice phallique (env.  $\times 200$ ); 29 : édéage (env.  $\times 140$ ).

48 ex. : I/o, XI.1949, G. DEMOULIN, 86; I/o/2, 2.XI.1950, H. DE SAEGER, 923; II/hc/8, 23.IV.1951, J. VERSCHUREN, 1590, fauchage en terrain marécageux en dessous des *Mitragynes*; II/gd/8, 9.V.1951, H. DE SAEGER, 1700, tête de source arborée, fauchage de la strate herbacée; II/fd/17, 8.V.1951, H. DE SAEGER 1671, fauchage strate herbeuse ripicole; II/fd/6, 23.VII.1951, H. DE SAEGER, 2128, fauchage strate herbacée sous *Crossopteryx febrifuga*, milieu éclairé; II/ke/9, 12.X.1951, H. DE SAEGER, 2602, galerie forestière très dégradée, fauchage dans le taillis dense, sous couvert; II/gd/8, 13.XII.1951, H. DE SAEGER, 2901, tête de source dénudée, fauchage végétation de Graminées paludicoles; II/fd/17, 14.XII.1951, H. DE SAEGER, 2912, galerie forestière, battage et fauchage feuillage d'*Ixora radiata*; PpK/60/d/8, 18.XII.1951, H. DE SAEGER, 2924, galerie forestière dégradée, fauchage strate herbacée sous couvert, constituée principalement de la Labiée n° 1570; II/fd/18, 21.XII.1951, H. DE SAEGER, 2939, berge, boisement relique de galerie, fauchage strate herbacée basse; II/fd/16, 28.XI.1951, H. DE SAEGER, 2814, massif forestier au bord de la Garamba, fauchage du taillis arbustif entremêlé de Graminées ombrophiles; Ndelele/K/115, 5.XII.1951, H. DE SAEGER, 2842, massif de roches éboulées, fauchage Graminées sous léger ombrage; II/fc/8, 6.XII.1951, H. DE SAEGER, 2876, plaine marécageuse, fauchage Herbacées paludicoles, petite tête de source à boisement dégradé; II/gd/4, 30.X.1951, H. DE SAEGER, 2701, savane herbeuse; II/id/8, 31.X.1951, H. DE SAEGER, 2708, tête de source à boisement dégradé; II/gd/4, 3.XI.1951, H. DE SAEGER, 2717, savane herbeuse, fauchage strate de Graminées; Makpe/8, 5.XI.1951, H. DE SAEGER, 2718, tête de source boisée, fauchage strate d'Herbacées paludicoles, partie dégradée éclairée; II/gd/9, 8.XI.1951, H. DE SAEGER, 2740, fond marécageux, fauchage strate herbeuse (*Scleria, Urena lobata*), vallon découvert peu encaissé; II/fd/17, 14.XI.1951, H. DE SAEGER, 2761, galerie forestière, fauchage du taillis de petits ligneux et d'Herbacées sous ombrage; II/gd/4, 5.VII.1952, H. DE SAEGER, 3743, savane herbeuse à ligneux suffrutescents, fauchage des ligneux; II/id/9, 16.VII.1952, H. DE SAEGER, 3805, galerie forestière, fauchage des arbustes du taillis et des Herbacées paludicoles; II/gd/4, 31.VII.1952, H. DE SAEGER, 3859, savane herbeuse, fauchage Graminées sans ombrage; II/gd/4, 18.IX.1952, H. DE SAEGER, 4077, savane herbeuse, fauchage des Herbacées rudérales.

## INDEX ALPHABÉTIQUE

## A. — GENRES.

	Pages.		Pages.
<i>Aphygia</i> MÉLICHAR ... ..	11	<i>Kawandella</i> SYNAVE ... ..	11
<i>Ballomarius</i> JACOBI ... ..	27	<i>Leptarciella</i> FENNAH ... ..	17
<i>Cnidus</i> STÂL .. ... ..	12	<i>Mlanjella</i> FENNAH ... ..	25
<i>Epiusanella</i> SYNAVE ... ..	35		

## B. — ESPÈCES.

	Pages.		Pages.
<i>akaensis</i> n. sp. ( <i>Cnidus</i> ) ... ..	15	<i>longipennis</i> f. <i>pallida</i> SYNAVE ( <i>Aphy-</i> <i>gia</i> ) ... ..	11
<i>bimaculata</i> SYNAVE ( <i>Epiusanella</i> ) ...	35	<i>mongaensis</i> SYNAVE ( <i>Ballomarius</i> ) ...	31
<i>bimaculata</i> n. sp. ( <i>Leptarciella</i> ) ...	19	<i>naevius</i> JACOBI ( <i>Cnidus</i> ) ... ..	13
<i>dartevellei</i> SYNAVE ( <i>Ballomarius</i> ) ...	28	<i>ndeletensis</i> n. sp. ( <i>Cnidus</i> ) ... ..	13
<i>fulva</i> n. sp. ( <i>Mlanjella</i> ) . ... ..	25	<i>pallidomaculata</i> SYNAVE ( <i>Kawandella</i> )	11
<i>guttatus</i> FENNAH ( <i>Ballomarius</i> ) .. ...	34	<i>pallidus</i> SYNAVE ( <i>Cnidus</i> ) ... ..	12
<i>kabashensis</i> SYNAVE ( <i>Ballomarius</i> ) ...	30	<i>saegeri</i> n. sp. ( <i>Leptarciella</i> ) .. ...	21
<i>kanongensis</i> SYNAVE ( <i>Ballomarius</i> ) ...	18	<i>striatifrons</i> SYNAVE ( <i>Cnidus</i> ) ... ..	17
<i>kivuensis</i> SYNAVE ( <i>Ballomarius</i> ) . ...	27	<i>variegatus</i> STÂL ( <i>Cnidus</i> ) ... ..	15
<i>longipennis</i> MÉLICHAR ( <i>Aphygia</i> ) ...	11		

Sorti de presse le 31 décembre 1962.