

MÉMOIRES DE L'INSTITUT SCIENTIFIQUE DE MADAGASCAR

Série E. — Tome VII. — 1956

LES RICANIIDAE DE MADAGASCAR

HEMIPTERA-HOMOPTERA

par

H. SYNAVE (*)

La famille des *Ricaniidae* est représentée à Madagascar par douze genres se partageant quarante-sept espèces. Il est cependant certain que ceci ne représente qu'une faible partie de la faune réelle et que de nouvelles récoltes permettront d'augmenter le nombre des espèces connues jusqu'à ce jour.

Les *Ricaniidae*, proches des *Flatidae*, s'en distinguent principalement par l'absence de granulation sur le clavus. Les caractères principaux sont les suivants : tête plus large que le pronotum exceptionnellement plus étroite. Front aussi large que long, plus large que long ou plus long que large, avec trois carènes (parfois peu nettes) dont les latérales peuvent être soit droites, soit arquées. Pronotum court, à bord postérieur profondément échancré, avec carène médiane et parfois deux impressions punctiformes. Scutellum grand, convexe, avec trois carènes longitudinales dont les latérales peuvent se bifurquer vers l'avant. Elytres grands, largement triangulaires ou assez allongés, parcourus par les nervures longitudinales R_1 , R_2 , M et Cu ; parfois M se compose de deux branches et, dans ce cas, le nombre de secteurs est porté à cinq. Tibias postérieurs armés d'épines.

Dans le présent travail, les genres et espèces propres à Madagascar sont réunis sous forme de tables dichotomiques destinées à en faciliter la détermination. Une espèce nouvelle pour la Science est décrite.

Je remercie le Dr R. Paulian, Directeur-adjoint de l'Institut de Recherche Scientifique de Madagascar, pour les envois de matériel qui m'ont grandement facilité la tâche.

TABLEAU DES GENRES

- | | |
|--|----|
| 1. Elytres largement triangulaires, à bord apical aussi long ou plus long que le sutural | 2. |
| — Elytres allongés, à bord apical beaucoup moins long que le sutural | 7. |

(*) Bruxelles.

2. Nervures longitudinales serrées et fortement ramifiées 3.
 — Nervures longitudinales espacées 4.
3. Bord costal convexe vers la base ; bord apical aussi long ou plus court que le sutural ; nervures fortement ramifiées ; membrane costale aussi large ou plus large que la cellule costale. Front plus large que long. Scutellum avec trois carènes dont les latérales sont bifurquées sur la partie antérieure **Ricania** Germar
 — Bord costal non convexe vers la base ; bord apical nettement plus long que le sutural ; *Cu* très proche de la suture clavale, émettant de nombreuses ramifications vers le bord apical ; nervures longitudinales réunies par de nombreuses transversales fortement ramifiées **Pochazia** Amyot et Serville
4. Trois secteurs sur les élytres ; membrane costale un peu plus large que la cellule costale ; *Cu* bifurqué au même niveau que *R* ; deux à trois nervures transversales sur le clavus. Front aussi long que large **Lambertonia** Lallemand
 — Plus de trois secteurs sur les élytres 5.
5. Front presque perpendiculaire 6.
 — Front très fortement incliné vers l'arrière, plus large que long, avec trois carènes distinctes. Scutellum avec, de chaque côté, et outre les trois carènes longitudinales, une courte carène indépendante des précédentes **Deraulax** Signoret
6. Membrane costale des élytres plus étroite que la cellule costale **Pocharica** Signoret
 — Membrane costale des élytres aussi large ou plus large que la cellule costale ; quelques nervures transversales formant une ou deux lignes subapicales ; de nombreuses nervures transversales sur le clavus. Tibias postérieurs armés de trois épines **Ricanoptera** Melichar
7. Front plus long que large 10.
 — Front plus large ou aussi large que long 8.
8. R_1 et R_2 partant de la cellule basale, ne formant pas de pédicelle commun 9.
 — R_1 et R_2 formant à la base un pédicelle commun assez long ; nervures transversales formant trois lignes subapicales ; membrane costale aussi large que la cellule costale. Elytres allongés, de largeur constante, à bord costal arqué à la base, à bord apical oblique et convexe **Privesa** Stål
9. Nervures longitudinales des élytres serrées et ramifiées ; membrane costale plus étroite que la cellule costale vers la base, mais plus large à sa partie apicale ; bord costal fort convexe à la base ; *R* bifurqué peu après la cellule basale. Une carène sur le vertex et le pronotum, trois sur le scutellum **Janssensia** Lallemand
 — Nervures longitudinales des élytres assez fortement espacées .. 11.
10. Membrane costale des élytres aussi large ou légèrement plus large que la cellule costale ; avec une dizaine de nervures transversales très distantes ; trois nervures transversales sur la cellule costale ; *Cu* simple ; sur le clavus, nervures clavales réunies avant le milieu et deux nervures transversales. Front environ trois fois aussi long que large, avec une carène longitudinale médiane. Quatre épines sur les tibias postérieurs **Exphora** Signoret
 — Membrane costale plus étroite que la cellule costale, avec cinq à sept nervures transversales ; deux nervures transversales sur la cellule costale et quatre sur le clavus. Bord supérieur du front concave vu de l'avant. Trois épines sur les tibias postérieurs **Siopa** Jacobi
11. Membrane costale des élytres aussi large ou plus large que la cellule costale, R_1 et R_2 partant d'un point commun de la cellule basale, ne

membrane costale + élytres que
 cell. costale. L'ind. Lallemand
 front anguleux =

formant pas de pédicelle. Pas de nervures transversales sur la cellule costale **Neoprivesa** Melichar

— Membrane costale des élytres moins large que la cellule costale. Élytres presque deux fois aussi longs que larges. Front aussi large que long **Pochazoides** Signoret

I. Genre **Pochazia** Amyot et Serville

AMYOT et SERVILLE, Hist. Nat. Hém., p. 528 (1843).

TABLEAU DES ESPÈCES

1. Sur les élytres, deux taches apicales blanches punctiformes, l'une à la fin de la cellule costale, la seconde à quelque distance de la première 2.
- Pas de petites taches apicales blanches 3.
2. Elytres brun clair, avec un gros point foncé près de la base **P. biperforata** Signoret
- Elytres brun-noir; au centre de la tache basale foncée, un petit point blanc hyalin **P. biperforata f. morosa** Lallemand
3. Nervures clavales réunies juste avant l'apex du clavus; élytres brun rougeâtre avec une tache transversale blanche à la fin de la cellule costale, n'atteignant pas le bord costal; un point noir sur l'angle apical **P. nigropunctata** Signoret
- Nervures clavales réunies près du milieu ou peu après; élytres brun jaunâtre avec une tache hyaline blanche à la fin de la cellule costale et un point noir sur l'angle apical; près de la base, une ligne oblique foncée partant du bord interne du clavus vers le bord costal **P. barbara** Melichar

1. **Pochazia barbara** Melichar.

Ann. K. K. Naturh. Hofmus., 13, 2, p. 214 (1898).

Front plus large que long, se rétrécissant vers le clypéus, tricaréné, les carènes atteignant le milieu. Clypéus non caréné. Pronotum sans dépressions punctiformes de part et d'autre de la carène qui est nette. Scutellum tricaréné. Elytres largement triangulaires, à membrane costale aussi large que la cellule costale; nervures clavales réunies près du milieu ou peu après. Vertex, pronotum et scutellum, brun rougeâtre. Elytres brun-jaune, avec une tache transversale blanche à la fin de la cellule costale et un point noir sur l'angle apical; une ligne foncée rejoint le bord du clavus au bord costal. Abdomen et pattes vert-jaune sale.

2. **Pochazia biperforata** Signoret.

Ann. Soc. ent. Fr., (3), VIII, p. 189 (1860).

Front finement et longitudinalement ridé; carènes latérales proches des bords latéraux, très courtes. Pronotum avec carène médiane et deux dépressions punctiformes. Scutellum tricaréné; carènes latérales bifides, à branches internes sinueuses réunies à la médiane et branches externes

droites. Elytres largement triangulaires, à bord apical légèrement plus long que la suture clavo-coriale, à bord costal légèrement arqué formant un angle aigu avec le bord apical droit ; brun clair ou brun rougeâtre, avec des lignes transversales onduleuses formant des bandes irrégulières et deux très petits points blancs dont un à la fin de la cellule costale, et l'autre, tout près, sur la partie apicale du corium, un point foncé près de la base. Un point noir de chaque côté sur la poitrine. Abdomen brun ; chez le ♂, deux petites protubérances noires sur le premier tergite abdominal. Pattes brun-jaune.

3. *Pochazia biperforata* f. *morosa* Lallemand.

Mém. Inst. sci. Madag., A, IV, 1, p. 87 (1950).

Elytres noir brunâtre, avec tache basale noire au milieu de laquelle se trouve un très petit point blanc ; sur la cellule costale, au niveau du stigmate, une petite tache triangulaire blanche, et, peu après celle-ci, vers le milieu de la partie apicale, un point blanc.

4. *Pochazia nigropunctata* Signoret.

Ann. Soc. ent. Fr., (3), VIII, p. 189 (1860).

Front finement et longitudinalement ridé, avec trois carènes atteignant son milieu. Scutellum tricaréné, à carènes latérales bifides dont les branches externes sont peu ou pas visibles. Elytres largement triangulaires, à membrane costale aussi large que la cellule costale, à nervures clavales réunies peu avant l'apex du clavus ; brun rougeâtre, plus foncé vers le bord costal ; une tache transversale blanche, à la fin de la cellule costale, n'atteignant pas le bord costal ; un point noir très net sur l'angle apical. Abdomen et pattes bruns.

membr. c.
cell. costale
front arqué

II. Genre *Deraulax* Signoret

SIGNORET, *Ann. Soc. ent. Fr.*, (3), VIII, p. 191 (1860).

5. *Deraulax versicolor* Signoret.

Ann. Soc. ent. Fr., (3), VIII, p. 191 (1860).

Front jaune verdâtre, avec une bande transversale brune sur la base, à carène peu nette. Vertex brun. Pronotum vert, à bord postérieur rouge. Scutellum vert, fortement convexe. Elytres brun foncé, avec une grande tache ovale verte, comprise entre la radiale et la suture ; sous cette tache, une série de quatre plus petites, blanchâtres, dont une très petite sur l'angle apical. Pattes vert jaunâtre.

III. Genre *Lambertonia* Lallemand

LALLEMAND, *Mém. Inst. sci. Madag.*, A, IV, 1, p. 90 (1950).

6. *Lambertonia insignis* Lallemand.

Mém. Inst. sci. Madag., A, IV, 1, p. 91 (1950).

Front ocre, avec trois carènes dont les latérales sont brun-noir, de même que quatre taches dont deux dans les angles postérieurs et deux vers la base, à cheval sur les carènes latérales. Elytres hyalins, transparents, à nervures brunes et taches réparties comme suit : une petite à la base et une grande au milieu du clavus ; sur le corium, une tache au milieu de la membrane costale, le stigma, les nervures transversales et quelques taches le long du bord apical.

IV. Genre *Ricanoptera* Melichar

MELICHAR, *Ann. K. K. Naturhist. Hofmus.*, 13, 2, p. 253 (1898).

7. *Ricanoptera decorata* Melichar.

Ann. K. K. Naturh. Hofmus., 13, 2, p. 253 (1898).

Front aussi large que long, ocre, avec trois carènes nettes. Pronotum avec carène médiane et deux petites dépressions punctiformes. Scutellum avec trois carènes ; les branches internes des carènes latérales en forme d'S et réunies à l'avant avec la médiane. Elytres transparents ; membrane et cellule costales teintées de jaune avec taches brunes desquelles partent de nombreuses lignes brunes qui s'étendent sur le corium et limitent des taches hyalines ; une grosse tache brune ou brun-noir avant la base de l'élytre, suivie d'un dessin brun en forme d'X. Ailes hyalines, teintées de brun, avec une tache médiane brune.

V. Genre *Pocharica* Signoret

SIGNORET, *Ann. Soc. ent. Fr.*, (3), VIII, p. 192 (1860).

TABLEAU DES ESPÈCES

- | | |
|--|----------------------------------|
| 1. Des points noirs sur les élytres, soit à la base, sur le disque ou sur l'angle apical | 2. |
| — Pas de points noirs sur les élytres | 7. |
| 2. Cinq points noirs sur les élytres hyalins, jaune clair, dont un près de la base, deux sur le milieu du corium, un derrière le milieu des élytres, à peu près au milieu de l'avant-dernière série de nervures transversales, et enfin un dernier sur le clavus, entre les deux nervures clavales | P. decempunctata Melichar |

- Un ou deux points sur les élytres 5.
- 3. Un point noir sur les élytres 5.
- Deux points noirs sur les élytres brun-noir ; le premier près de la base, le second sur l'angle apical ; une tache blanchâtre peu nette à la fin de la cellule costale *P. luctifera* Stål
- 4. Un point noir sur la base des élytres qui sont bruns avec une grande tache costale hyaline blanche qui atteint presque le milieu du corium, deux taches sur la suture clavale, l'une en face de la tache costale, la seconde près de la base ; bord apical étroitement hyalin *P. juvenca* Melichar
- Un point noir sur l'angle apical des élytres 5.
- 5. Une petite tache blanche sur le milieu des élytres brun foncé *P. pavidata* Melichar
- Pas de petite tache au milieu des élytres 6.
- 6. Une grosse tache brune au milieu du clavus. Elytres hyalins, jaune pâle *P. dolosa* Melichar
- Pas de tache brune sur le clavus mais une tache costale jaune sale, peu nette, en arrière du milieu du bord costal *P. flavescens* Signoret
- 7. Elytres jaune-brun, plus foncés sur le tiers postérieur, sans taches (genitalia ♂, fig. 1) *P. illota* Melichar
- Elytres foncés, avec taches ou bandes 8.
- 8. Elytres avec taches 8.
- Elytres brun-jaune, avec deux bandes transversales dont une au milieu, depuis la suture clavale jusque peu avant la branche interne de R, la seconde, arquée, juste après la première ligne de nervures transversales (genitalia ♂, fig. 2) *P. bicincta* Lallemand
- 9. Elytres bruns ou brun-rougeâtre avec une tache transversale blanc jaunâtre à la fin de la cellule costale *P. ocellata* Signoret
- Outre la petite tache à la fin de la cellule costale, une grande tache hyaline, blanche, au bord apical *P. apicalis* Melichar

1. *Pocharica apicalis* Melichar.

Verh. zool. bot. Ges. Wien, 49, p. 291 (1899).

Se distingue de *ocellata* Signoret par sa taille légèrement plus petite et la présence sur le bord costal des élytres d'une grande tache hyaline blanche.

2. *Pocharica bicincta* Lallemand.

Mém. Inst. sci. Madag., A, IV, p. 87 (1950).

Front plus large que long, sans carène. Elytres ocre-brun clair, avec deux bandes transversales brunes dont la première sur le milieu, depuis la suture jusqu'à la branche interne de R et la seconde irrégulière, entre les deux premières rangées de nervures transversales depuis la suture jusqu'à la cellule costale ; membrane costale étroite ; trois lignes subapicales.

merle
cell cost
front

3. *Pocharica decempunctata* Melichar.

Ann. K. K. Naturh. Mus. Wien, 13, p. 271, pl. II, fig. 13 (1898).

Front tricaréné jaune clair. Elytres hyalins, jaunes, avec cinq points noirs dont un près de la base, deux sur le milieu du corium (un près de la suture clavale et un autre près du bord costal), un derrière le milieu de l'élytre, à peu près au milieu de l'avant-dernière ligne subapicale, et un sur le clavus entre les nervures clavales; un très petit point sur l'angle apical, peu net, pouvant parfois faire défaut. Pattes jaunes.

4. *Pocharica dolosa* Melichar.

Ann. K. K. Naturh. Mus. Wien, 13, p. 270 (1898).

Front presque aussi large que long, à bords latéraux tranchants, à carènes nettes, légèrement arquées et séparées de la médiane par une surface concave longitudinalement striée. Clypéus médianement caréné. Pronotum avec carène et deux dépressions punctiformes. Scutellum avec trois carènes, dont les latérales se réunissent à la médiane, loin en arrière du bord postérieur du pronotum. Elytres hyalins jaunes, avec une grosse tache brune sur le milieu du clavus et un petit point noir sur l'angle apical; bord apical plus court que la suture clavale. Pattes jaune clair.

5. *Pocharica flavescens* Signoret.

Ann. Soc. ent. Fr., (3), 8, p. 191 (1860).

Front aussi long que large, presque ovale, à carènes nettes dont les latérales arquées, se réunissent et forment un ovale régulier. Elytres brun-jaune, avec une tache jaune sale, peu nette un peu après le milieu du bord costal; membrane costale étroite à la base, s'élargissant progressivement vers le stigma; cellule costale près de deux fois aussi large que la membrane; un point noir, peu net, sur l'angle apical.

6. *Pocharica illota* Melichar.

Ann. K. K. Naturh. Mus. Wien, 13, p. 271 (1898).

Front plus large que long, fortement rétréci vers le clypéus, à bords latéraux convexes, avec trois carènes longitudinales dont la médiane se poursuit sur le clypéus. Vertex très large, à bord postérieur fortement découpé, et, de ce fait, très court au milieu. Pronotum fortement saillant vers l'avant. Scutellum fortement convexe, avec trois carènes dont les externes sont bifides et dont les branches internes se réunissent en arc à la médiane. Elytres largement triangulaires, à membrane costale large d'un tiers de

la cellule costale à la base, s'élargissant progressivement vers le stigma ; jaune-brun plus foncé sur le tiers postérieur. Ailes hyalines, à bords postérieur et antérieur bruns.

7. *Pocharica juvenca* Melichar.

Ann. K. K. Naturh. Mus. Wien, 13, p. 272 (1898).

Front aussi large que long, presque ovale, à carènes latérales légèrement arquées et carène médiane écourtée ; jaune pâle. Vertex à bords tranchants, avec deux légères dépressions. Pronotum saillant vers l'avant,

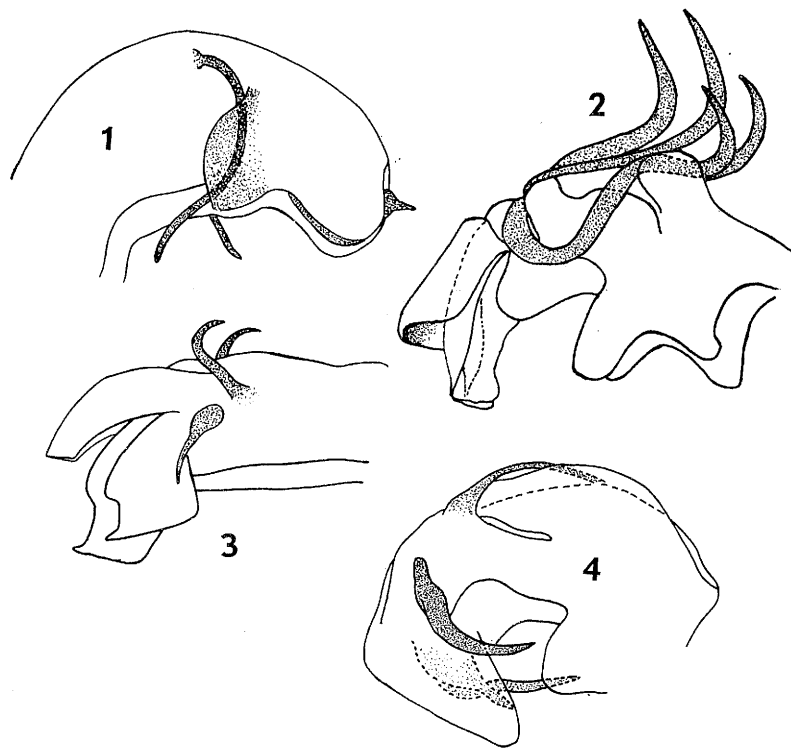


Fig. 1 à 4. — 1, *Pocharica illota* Melichar ; édéage, vue latéro-ventrale. — 2, *Pocharica bicincta* Melichar ; édéage, vue latéro-ventrale. — 3, *Pochazoides bipunctatus* Melichar ; édéage, vue latéro-ventrale. — 4, *Privesa soluta* Melichar ; édéage, vue latéro-ventrale.

avec carène et deux dépressions. Elytres bruns, avec une grande tache hyaline blanche au bord costal, atteignant presque le milieu du corium, et deux taches transversales hyalines à la suture clavale, l'une en face de la

ache costale, l'autre près de la base ; bord apical étroitement hyalin ; un point noir sur la base de l'élytre. Pattes et abdomen brun-jaune.

8. *Pocharica luctifera* Stål.

Hem. Afric., IV, p. 228 (1866).

Front un peu plus long que large, avec trois carènes dont la médiane atteint le clypéus. Elytres brun à brun-noir, avec deux points noirs, dont un près de la base de l'élytre et l'autre sur l'angle apical ; une tache blanchâtre, peu nette et pouvant manquer à la fin de la cellule costale. Ailes hyalines brunes, plus claires à la base. Pattes jaune-brun.

9. *Pocharica ocellata* Signoret.

Ann. Soc. ent. Fr., (3), VIII, p. 192, pl. 5, f. 5 (1860).

Front brun, jaspé de noir, avec deux points noirs sur la suture clypéo-frontale ; carène médiane atteignant la suture et carènes latérales arquées, atteignant presque le clypéus. Vertex brun jaspé de noir, avec un point jaunâtre sur chaque angle postérieur. Pronotum et scutellum brun jaspé de noir ; le second avec trois carènes dont les latérales sont bifides et dont les branches internes sont convexes et se réunissent en arc à la médiane. Elytres brun ou brun-rouge, avec nombreuses nervures fortement ramifiées et réunies par de nombreuses transversales ; une tache blanc-jaune à la fin de la longue cellule costale. Ailes hyalines, à bord postérieur brun. Pattes brun jaunâtre.

10. *Pocharica pavidata* Melichar.

Ann. K. K. Naturh. Mus. Wien, 13, p. 271 (1898).

Front plus large que long, se rétrécissant progressivement vers le clypéus, à carènes tranchantes. Scutellum avec trois carènes dont les latérales se bifurquent vers l'avant. Elytres bruns, plus foncés près du bord costal, avec un petit point blanc au milieu et un petit point noir sur l'angle apical ; de nombreuses nervures transversales sur corium et clavus ; deux lignes subapicales.

VI. Genre *Pochazoides* Signoret.

SIGNORET, Ann. Soc. ent. Fr., (3), VIII, p. 228 (1866).

TABLEAU DES ESPÈCES

1. Elytres hyalins, transparents	2.
— Elytres foncés, brun-jaune, bruns ou noirs	4.

2. Elytres hyalins à nervures brunes; clavus (partiellement) et bord apical bruns; une courte bande sur le tiers apical atteignant le milieu du corium et une seconde, très courte, à la base du bord costal; un point noir à la base; nervures transversales très nombreuses sur le tiers apical formant un réseau très serré **P. maculatus** Signoret
— Elytres sans bandes transversales 3.
3. Un point noir sur la base des élytres qui sont parcourus par de nombreuses nervures longitudinales et transversales brunes, faisant paraître les élytres bruns (genitalia ♂, fig. 3) **P. bipunctatus** Melichar
— De petites taches brunes sur tout l'élytre, groupées à certains endroits et distantes à d'autres, formant deux plages plus claires, situées respectivement à la base et au milieu **P. vicinus** Signoret
4. Elytres bruns, à nervures peu dichotomisées, éloignées l'une de l'autre. Une tache hyaline en forme de V dont la pointe se trouve près de l'apex du clavus et dont les deux branches atteignent le bord costal **P. nobilis** Melichar
— Elytres foncés avec plusieurs taches claires 5.
5. Moitié apicale des élytres brun foncé avec plage jaunâtre; bord costal et clavus brun-noir; deux taches jaunes sur le bord externe du clavus; de la cellule basale part une bande hyaline qui va en s'élargissant sur le corium **P. nigromaculatus** Schmidt
— Pas de bande sur les élytres, uniquement des taches 6.
6. Elytres foncés avec taches costales 7.
— Elytres brun-noir avec trois taches hyalines blanches dont la plus grande est au milieu du corium, la plus petite près de la base et atteint la suture clavale **P. spretus** Melichar.
7. Trois taches costales claires 8.
— Elytres bruns avec une grande tache triangulaire sur la partie apicale du bord costal, pouvant atteindre l'apex du clavus; trois taches au bord apical **P. monticola** Lallemand
8. Elytres noirs, avec trois taches costales blanc-jaune, dont la troisième est petite et située dans l'angle apical et une tache ronde au milieu du corium **P. exul** Melichar
— Elytres noirs avec trois taches costales hyalines dont la médiane est la plus grande; quelques petites taches claires sur le disque et la partie apicale **P. tibialis** Signoret

1. **Pochazoides bipunctata** Melichar.

Ann. K. K. Naturh. Mus. Wien, 13, p. 275 (1898).

Front jaspé de noir, à carènes latérales semi-circulaires. Scutellum jaspé de noir, avec deux petites taches noires de chaque côté. Elytres hyalins, à nervures brunes réunies par de nombreuses transversales; un gros point noir près de la base.

2. **Pochazoides exul** Melichar.

Ann. K. K. Naturh. Mus. Wien, 13, p. 276 (1898).

Front presque carré, rétréci vers le clypéus, avec trois carènes dont la médiane atteint le clypéus et les latérales, semi-circulaires, l'atteignent presque; ocre, avec deux taches triangulaires noires sur la partie antérieure

et deux petites taches noires à la suture clypéo-frontale. Vertex ocre, avec deux taches noires. Pronotum noir, à carène médiane ocre. Scutellum noir, légèrement brun rougeâtre sur les faces latérales, à carène brun-rouge. Elytres plus de deux fois aussi longs que larges, obliquement tronqués à l'apex, à angles arrondis ; noirs, avec trois taches blanc jaunâtre au bord costal et une tache ronde au milieu du corium ; de nombreuses nervures transversales particulièrement serrées sur les deux tiers postérieurs. Ailes hyalines à bord postérieur brun.

3. *Pochazoides maculatus* Signoret.

Ann. Soc. ent. Fr., (3), VIII, p. 193, 33, pl. 5, fig. 6 (1860).

Front plus large que long, à bords latéraux anguleux ; carène médiane atteignant le clypéus, carènes latérales légèrement convexes, réunies par une transversale parallèle à la suture clypéo-frontale ; jaunâtre avec taches brunes. Pronotum caréné, avec deux taches foncées. Scutellum jaunâtre, avec huit taches rondes, noires. Elytres hyalins à nervures brunes ; nervures transversales peu nombreuses, formant un réseau serré après la bande transversale ; bords apical et sutural bruns avec taches claires ; une bande transversale brune sur le tiers postérieur, n'atteignant que le milieu de l'élytre ; un petit tronçon transversal brun à la base, sur le bord costal, et un second partant de la suture clavo-coriale ; un gros point noir sur la base de l'élytre, entre la branche interne de *R* et *M*. Abdomen jaunâtre ; une tache noire de chaque côté du sternum. Pattes jaunâtres.

4. *Pochazoides monticola* Lallemand.

Mém. Inst. sci. Madag., A, IV, p. 88 (1950).

Front et clypéus brun clair, à bords, carènes et deux petites stries verticales sur la base du premier, brun foncé. Vertex, pronotum et scutellum bruns. Elytres brun noirâtre, avec plages plus claires, brunes ou ocre brunâtre ; une grande tache ocre brunâtre, irrégulière, plus ou moins triangulaire, s'étendant jusqu'à la deuxième branche de bifurcation de *M* et pouvant se prolonger jusqu'à la pointe du clavus ; deux taches blanc grisâtre devant le bord apical et une troisième brun clair vers la pointe du clavus ; membrane costale très étroite à la base, plus large que la cellule depuis peu avant le stigma.

5. *Pochazoides nigromaculatus* Schmidt.

Stett. Ent. Zeit., 67, p. 204 (1906).

Front brun-jaune, tacheté de noir ; trois carènes longitudinales jaunes dont les latérales sont légèrement convexes et reliées à la médiane par une

ride transversale située sur le tiers de la longueur du front ; partie comprise entre le clypéus et la ride transversale du front, noire. Clypéus avec carène jaune et tranchante. Vertex noir. Trois petites taches noires sur les tempes. Pronotum nettement caréné, brun-noir, tacheté de jaune. Côtés du scutellum jaunâtres avec trois grandes taches noires mal délimitées ; disque avec deux taches brun-jaune au bord antérieur ; angle postérieur brun-jaune. Moitié apicale des élytres brun foncé, avec tache apicale jaunâtre ; bord costal et clavus brun-noir ; deux taches jaunes au bord externe du clavus ; cellule basale hyaline d'où part une bande qui s'étend sur le corium en s'élargissant progressivement. Pattes jaunâtres ; une tache brun-noir à l'apex de la face interne des fémurs antérieurs. Abdomen noir, à segments bordés de vert.

6. *Pochazoides nobilis* Melichar.

Ann. K. K. Naturh. Mus. Wien, 13, p. 275, pl. 9, fig. 14 (1898).

Front jaunâtre, parsemé de taches et points bruns, avec deux grosses taches brunes de part et d'autre de la carène médiane, à carènes latérales légèrement arqués, extérieurement bordées de petits points noirs. Pronotum avec deux taches foncées. Scutellum jaunâtre avec huit taches noires plus ou moins rondes, dont deux entre les branches des carènes latérales, deux sur chaque face latérale et les deux dernières à l'apex. Elytres hyalins, bruns à nervures brun-rouge, peu ramifiées et par conséquent assez espacées ; au milieu du corium, un dessin en V, sur lequel ressortent les nervures et dont la pointe est sur la suture clavale, tandis que les branches atteignent respectivement le milieu du bord costal et l'angle apical. Abdomen blanc verdâtre sale. Pattes jaunâtres.

7. *Pochazoides spretus* Melichar.

Verh. zool. bot. Ges. Wien, 49, p. 291 (1899).

Front plus large que long, à bords latéraux légèrement entaillés avant le milieu, à carène médiane atteignant la suture clypéo-frontale et carènes latérales arquées ; brun-jaune avec taches noirâtres diffuses. Trois points noirs sur les tempes. Vertex, pronotum et scutellum bruns. Scutellum tri-caréné, à carènes latérales bifides. Elytres étroitement triangulaires, à bord apical obliquement tronqué, à angles arrondis ; membrane costale étroite avec nombreuses nervures transversales ; nervures longitudinales fortement ramifiées, surtout sur la partie apicale ; nervures transversales nombreuses et réparties sur toute la surface ; brun de poix, avec deux taches hyalines blanches dont une au milieu du corium et la seconde, plus petite, près de la base et atteignant la suture clavo-coriale. Abdomen brun. Pattes brun-jaune.

8. *Pochazoides tibialis* Signoret.

Ann. Soc. ent. Fr., (3), VIII, p. 190, 28 (1860).

Front presque carré, brun-jaune, jaspé de noir, avec trois carènes dont les latérales arquées se réunissent à la médiane sur la base du front. Pronotum et scutellum jaspés de noir. Elytres brun-jaune, avec trois taches hyalines blanches au bord costal, dont la médiane est la plus grande ; outre ces dernières, de petites taches claires sur le disque et sur le bord costal ; membrane costale très étroite, surtout à la base. Abdomen et pattes brun-jaune.

9. *Pochazoides vicinus* Signoret.

Ann. Soc. ent. Fr., (3) VIII, p. 194 (1860).

Front marqué de taches et points noirs qui peuvent être disposés en rangées verticales, surtout extérieurement aux carènes latérales ; les trois carènes sont nettes et les latérales, réunies à la base avec la médiane, sont écourtées vers la suture clypéale. Vertex, pronotum et scutellum jaspés de noir. Elytres à nervures brunes réunies par de nombreuses transversales ; de nombreuses petites taches brunes qui sont soit groupées, soit clairsemées, délimitant une tache plus claire près de la base et une seconde sur le milieu du corium.

VII. Genre *Janssensia* Lallemand

LALLEMAND, *Mém. Inst. sci. Madag.*, A, IV, p. 88 (1950).

10. *Janssensia reticulata* Lallemand.

Mém. Inst. sci. Madag., A, IV, p. 88 (1950).

Front brun clair, avec six taches noires dont deux au-dessus du clypéus. Vertex, pronotum et scutellum brun-noir à carènes plus claires.

Elytres brun-noir, plus foncés sur le clavus et la base du corium.

VIII. Genre *Privesa* Stål

STÅL, *Rio Jan. Hem.*, II, p. 70 (1862).

TABLEAU DES ESPÈCES

- | | |
|---|--------------------------------|
| 1. Elytres jaune, brun-jaune ou noir | 2. |
| — Elytres hyalins, à nervures brunes réunies par trois séries de transversales ; membrane costale aussi large que la cellule costale ; une transversale sur la cellule costale. Front presque carré, avec trois carènes dont la médiane atteint le clypéus et les latérales forment un ovale, à l'extérieur duquel se trouve une rangée de points noirs | |
| | P. punctifrons Signoret |

2. Elytres avec taches hyalines blanchâtres 3.
 — Elytres sans taches hyalines ; jaune pâle avec deux bandes brunes dont la première, avant le milieu du bord costal, atteint la base et émet un prolongement transversal vers le bord du clypéus ; la seconde, au milieu de l'élytre, rejoint le bord costal au sutural en passant par l'avant-dernière rangée de nervures transversales ; deux taches jaune clair sur le bord costal entre les deux bandes foncées *P. quinquecostata* Signoret
3. Bord apical des élytres plus ou moins largement hyalin 4.
 — Bord apical des élytres non hyalin 5.
4. Trois taches hyalines blanchâtres au bord costal, dont la médiane est la plus grande ; parfois à la base du bord costal, deux petites taches claires ; bord apical hyalin, rarement parsemé de petites taches (genitalia ♂, fig. 4) *P. soluta* Melichar
 — Deux taches hyalines blanchâtres au bord costal dont une grande médiane et une beaucoup plus petite devant l'angle apical ; bord apical largement hyalin blanchâtre, cette partie limitée vers l'intérieur par une ligne convexe *P. cristata* Signoret
 — Quatre taches hyalines blanchâtres au bord costal, dont la troisième est la plus grande. En face de la seconde, une assez grande tache hyaline et parfois une autre plus ou moins nette, sur le clavus après Cl_1 Cl_2 ; une bande brune sur la seconde ligne de nervures transversales, depuis la pointe du clavus jusqu'au bord apical qui est brun *P. formosa* Lallemand
5. Une petite tache noire à la base des élytres 6.
 — Pas de petite tache noire à la base des élytres 8.
6. Trois taches claires sur les élytres 7.
 — Elytres brun foncé avec une tache triangulaire hyaline, blanchâtre au bord ~~apical~~ *Costal* *P. partita* Melichar
7. Elytres brun-jaune avec une grande tache costale triangulaire blanche, traversée par les nervures vertes ; une petite en bordure, située entre la première et la base et une seconde, petite, près de l'angle apical ; parfois trois ou quatre taches claires sur le corium *P. dubia* Walker
 — Elytres brun-jaune rougeâtre, avec trois taches hyalines jaunâtres au bord costal ; la médiane est la plus grande. Une assez grande tache ronde, plus claire, sur le corium, en face de la tache médiane ; bord apical plus clair ; un point noir près de la base *P. solitaria* Melichar
8. Une tache noirâtre, ronde, sur l'apex de l'élytre. Elytres bruns avec deux taches costales subhyalines claires dont une grande, triangulaire, vers le milieu et la seconde, beaucoup plus petite, avant l'angle apical ; quelques petites taches hyalines sur la moitié apicale et notamment en regard de la grande tache costale *P. apicemaculata* n. sp.
 — Pas de petite tache foncée à l'apex des élytres qui sont bruns avec quatre taches blanc-jaune sale de même grosseur sur le bord costal ; plusieurs petites taches claires indéfinies sur le corium et la partie apicale ; nervures tachetées de brun et de blanc *P. laevifrons* Stål

1. *Privesa cristata* Signoret.

Ann. Soc. ent. Fr., (6), VI, p. 30 (1886) (*Pochazia*).

Front jaunâtre, avec une large bande transversale noire sur le tiers antérieur, une tache noire sur le milieu et deux taches transversales de même couleur à la suture clypéo-frontale ; quelques petites taches noires à l'extérieur des carènes latérales. Vertex et pronotum jaunâtres, avec deux larges bandes longitudinales noires. Scutellum à carène médiane fortement

saillante en crête. Elytres noirs, avec deux taches hyalines blanches au bord costal, dont une grosse au milieu et une plus petite avant l'angle apical ; bord apical largement hyalin, blanc. Abdomen et pattes brun-jaune.

2. *Privesa dubia* Walker.

List. Hom. Insects Brit. Mus., vol. 2, p. 432 (1851) (*Pochazia*).

Front brun clair, parfois jaune verdâtre, à carènes nettes. Elytres brun jaunâtre, plus foncés le long des bords costal et apical, avec une grande tache hyaline blanche au milieu du bord costal, sur laquelle les nervures sont vertes ; deux petites taches claires, l'une entre la grande et la base de l'élytre, l'autre avant l'angle apical ; de trois à quatre taches claires irrégulières sur le corium (parfois absentes) ; un point noir près de la base. Abdomen brun jaunâtre ; bord postérieur des segments abdominaux noir. Pattes jaunâtres.

3. *Privesa formosa* Lallemand.

Mém. Inst. sci. Madag., A, IV, p. 89 (1950).

Vertex ocre. Pronotum très court, à partie antérieure ocre, postérieure noire. Scutellum noir, à partie antérieure et carènes ocre brunâtre. Elytres noirs sur la partie basale jusqu'à la rangée convexe de nervures transversales, hyalins sur le restant ; quatre taches hyalines au bord costal dont la troisième est la plus grande ; une assez grande tache hyaline sur le corium, en face de la deuxième tache du bord costal ; une étroite bande brune sur la seconde ligne subapicale, depuis la pointe du clavus jusqu'au bord costal ; bord apical brun ; membrane costale aussi large que la cellule costale ; deux lignes subapicales dont la première convexe et la seconde droite. Ailes hyalines, à extrémité brune.

4. *Privesa laevifrons* Stål.

Ent. Zeit., XXII, p. 151, I (1861).

Front brun, à carènes estompées. Vertex convexe à l'avant, à bord antérieur tranchant et légèrement relevé. Pronotum et scutellum jaspés de noir. Elytres bruns, avec quatre taches blanc-jaune au bord costal, sensiblement de même importance ; de nombreuses taches plus claires, peu précises, sur le corium et sur la partie apicale ; nervures longitudinales alternativement ponctuées de brun et de blanc. Elytres hyalins, à bord postérieur brun. Abdomen et pattes bruns.

5. *Privesa partita* Melichar.

Ann. K. K. Naturh. Mus. Wien, 13, p. 280 (1898) (*Scolypopa*).

Très proche de *dubia* Walker. Elytres brun foncé avec une grande tache triangulaire blanche après le milieu du bord costal ; un point noir près de la base. Se distingue de *dubia* par la coloration foncée des élytres, ainsi que par l'absence de nervures vertes sur la tache hyaline.

6. *Privesa punctifrons* Signoret.

Ann. Soc. ent. Fr., (3), VIII, p. 195 (1860) (*Ricania*).

Front presque carré, avec carènes nettes dont la médiane atteint le clypéus et les latérales forment un ovale presque régulier ; une rangée de points noirs à l'extérieur des carènes latérales. Pronotum et scutellum avec taches foncées peu nettes. Elytres entièrement hyalins, transparents, à nervures ~~les~~ ^{les} fortement ramifiées et réunies par trois rangées de nervures transversales ; membrane costale aussi large que la cellule costale ; sur la première, les nervures transversales sont espacées ; une nervure transversale sur la cellule costale. Abdomen et pattes jaune clair.

7. *Privesa quinquecostata* Signoret.

Ann. Soc. ent. Fr., (3), VIII, p. 190 (1860) (*Pochazia*).

Front aussi large que long, à bords latéraux convexes ; jaune ou jaune verdâtre avec trois carènes faibles mais nettes, dont les latérales sont très proches des bords latéraux. Scutellum tricaréné, à carènes latérales bifurquées. Bord antérieur du pronotum relevé en carène. Elytres jaunes, hyalins ; bord costal plus nettement jaune, avec une grande tache oblique brune avant le milieu et une seconde à peu près au milieu, rejoignant la suture clavale en passant par l'avant-dernière rangée de nervures transversales ; un point noir près de la base de l'élytre ; deux taches claires au bord costal, entre les deux bandes. Tegulae noir brillant. Abdomen brun rougeâtre ; segments largement bordés de noir. Pattes brun jaunâtre.

8. *Privesa solitaria* Melichar.

Verh. zool. bot. Ges. Wien, 49, p. 290 (1899) (*Scolypopa*).

Front comme chez *quinquecostata* Signoret, jaune verdâtre, avec deux petits points noirs au milieu, de part et d'autre de la carène médiane. Scutellum et pronotum brun-jaune ; le dernier avec bord postérieur largement noir. Tegulae noirs, brillants. Elytres brun-jaune rougeâtre, avec trois taches costales hyalines jaunâtres, dont la médiane est la plus grande ;

une assez grande tache ronde plus claire, au milieu du corium et à hauteur de la tache costale médiane ; bord apical plus clair ; un point noir près de la base.

9. *Privesa soluta* Melichar.

Ann. K. K. Naturh. Mus. Wien, 13, p. 285 (1895).

Front aussi large que long, se rétrécissant progressivement vers le clypéus, avec trois carènes ; jaune avec marques brunes réparties comme suit : deux transversales sur le tiers basal, une bande transversale sur le milieu et deux taches sous cette dernière, trois à quatre points noirs sur la partie convexe des carènes latérales. Vertex à bord antérieur presque droit ; brun-jaune de même que le pronotum. Vertex et pronotum brun-jaune, parcourus par deux lignes longitudinales noires. Scutellum brun ou brun-noir. Elytres brun ou brun-noir, avec de nombreuses petites taches plus claires ; trois taches costales hyalines, desquelles la médiane est la plus grande ; parfois deux petites taches claires sur la base du bord costal ; bord apical hyalin. Abdomen et pattes brun-jaune ; fémurs avec rangées longitudinales de points foncés.

10. *Privesa apicemaculata* n. sp. (fig. 5 et 6).

Front brun, plus large que long ; carènes latérales arquées réunies à la base, nettes jusqu'au milieu ; carène médiane estompée peu avant la suture clypéo-frontale ; bords latéraux légèrement arqués et carénés. Clypéus non caréné. Vertex cinq fois aussi large entre les angles postérieurs que long au milieu, à bords antérieur convexe, postérieur largement échancré et latéraux droits ; disque creusé par le fait que les bords sont relevés et carénés ; une carène longitudinale médiane. Pronotum brun, deux fois aussi long que le vertex, à bords antérieur convexe et postérieur largement échancré, avec carène médiane nette et saillante. Scutellum brun, six fois aussi long que le pronotum, avec cinq carènes légèrement plus claires dont la médiane, peu saillante sur la partie antérieure, se relève progressivement vers l'arrière où elle est fort saillante jusque peu avant le sillon transversal qui coupe l'angle postérieur ; les premières latérales très saillantes, légèrement arquées, se réunissent en avant et divergent fortement vers l'arrière ; enfin, les secondes latérales, très courtes, extérieures aux premières, atteignent à peine le milieu des faces latérales. Elytres bruns avec marques plus claires réparties comme suit : la membrane costale depuis la base jusqu'au niveau de la bifurcation R_1 , R_2 , une grande tache plus ou moins triangulaire au milieu du bord costal et une seconde, plus petite, avant l'angle apical, quelques taches sur la moitié apicale du corium et notamment une assez grande en regard de la grande tache costale ; une tache ronde, noirâtre, au bord apical, peu après l'angle apical ; membrane costale plus

étroite que la cellule costale ; R_1 et R_2 partant de la cellule basale en formant un assez long tronc commun et se séparant loin après la bifurcation de Cu . Tibias postérieurs armés de deux épines. Genitalia ♂, fig. 5.

TYPE : 1 ♂ ; Madagascar : Tongobory, 12-IV-53, A. R.
6 PARATYPES même localité.

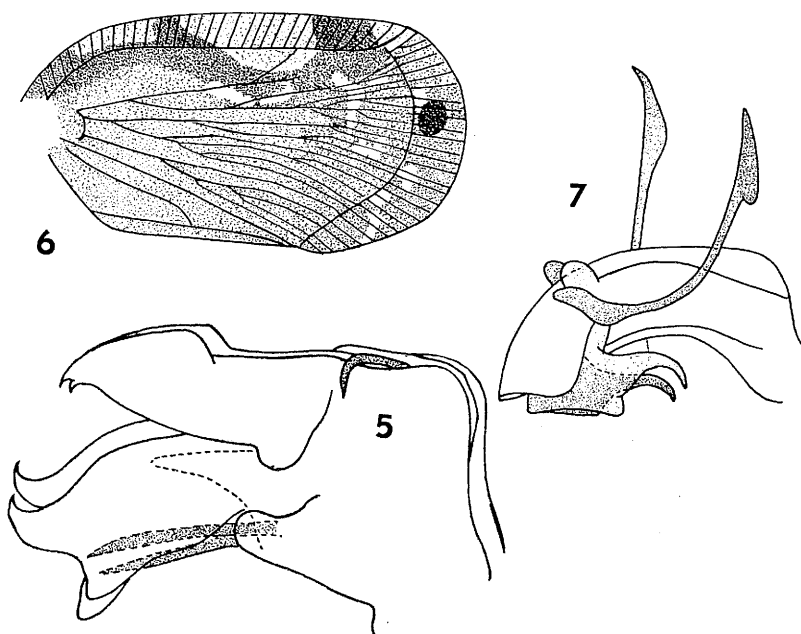


Fig. 5 à 7. — 5, *Privesa apicemaculata* n. sp. ; édéage, vue latéro-ventrale. — 6, *Privesa apicemaculata* n. sp. ; élytre. — 7, *Ricania venustula* Melichar ; édéage, vue latéro-ventrale.

IX. Genre *Neoprivesa* Melichar

MELICHAR, *Genera Insector.*, p. 145 (1923).

Ce genre est très proche de *Privesa* Stål et en diffère par la nervulation des élytres. Il ne compte que deux espèces décrites jusqu'à présent, ce sont *N. disturbata* Melichar, originaire d'Afrique Orientale, et *N. angustinervis* Jacobi, de Madagascar.

11. *Neoprivesa angustinervis* Jacobi.

In VOELTZKOW, *Reise in Ostafrika*, 3, p. 535, pl. 32, fig. 7 (1917) (*Privesa*).

Front brun, avec bande transversale noire sur la base et une rangée de

points noirs extérieurement à chaque carène latérale. Sur le scutellum, huit taches noires extérieures aux carènes latérales. Elytres jaune-ocre ; bord costal plus fortement saillant après la base que chez *P. punctifrons* Signoret ; membrane costale nettement plus étroite que la cellule costale vers l'avant, devenant de même largeur peu avant le stigma ; de nombreuses nervures transversales sur la membrane costale, sur la moitié apicale du corium et du clavus ; pas de transversales sur la cellule costale.

X. Genre *Ricania* Germar

GERMAR, Magas. Entomol., 3, p. 221 (1818).

TABLEAU DES ESPÈCES

1. Bord costal légèrement convexe, entaillé après le milieu, en suite duquel il est plus convexe et rejoint obliquement l'apex ; bord apical entaillé après l'angle apical qui, de ce fait, est fort saillant. Elytres brun foncé ; nervures transversales de la membrane costale terminées par un petit point jaunâtre ; quatre bandes transversales foncées dont les deux médianes forment une figure circulaire près de la suture clavale ; trois points blancs, l'un près de la base, le second vers le milieu et le dernier près du stigma **R. Noualhierii** Melichar
— Bords costal et apical non entaillés 2.
2. Un point noir près de la base des élytres ; ces derniers sont jaunâtres, parsemés de petites taches brunâtres ; des lignes transversales foncées sur la membrane costale ; au milieu des élytres, les taches forment des cercles qui ébauchent une bande transversale ; une courte ligne transversale rejoint le bord sutural au milieu du corium ; sur l'angle apical, un second point noir cerclé de jaune, puis de noir. **R. punctulata** Melichar
— Pas de point noir près de la base des élytres 3.
3. Une tache ovale blanchâtre derrière le milieu des élytres. Elytres jaunâtres avec une strie foncée oblique et transversale au milieu de la membrane costale ; en arrière du milieu du bord costal, une tache noire limitée à gauche et à droite par une tache triangulaire jaunâtre ; un point blanc à la fin de la cellule costale, un noir sur l'angle apical (genitalia ♂, fig. 6) **R. venustula** Melichar
— Pas de tache ovale blanchâtre sur les élytres 4.
4. Elytres jaune clair avec une tache basale brune ou noire sur la membrane costale (parfois remplacée par quelques petites taches) ; deux stries obliques foncées limitant une tache noire située sur le bord costal, après le milieu ; plusieurs lignes ondulées brunâtres ou des taches, formant trois bandes ; deux petits points blancs, l'un à la fin de la cellule costale, l'autre près du premier **R. crocea** Guérin
— Elytres bruns avec cinq bandes transversales dont l'avant-dernière en point d'interrogation ; un point noir sur l'angle apical ; bord apical légèrement convexe, angle apical un peu plus arrondi que le sutural ; membrane costale aussi large que la cellule costale ; nervures transversales assez rapprochées ; deux lignes subapicales parallèles au bord apical. **R. Jacobii** Melichar

1. *Ricania crocea* Guérin.

Icon. Règne Animal, p. 359 (1843).

Moitié antérieure du front brun foncé, l'autre moitié ocre avec prolongement brun émis par la moitié antérieure ; carène médiane nette, atteignant le clypéus ; carènes latérales nettes sur la moitié antérieure du front. Elytres jaunes, avec tache brune ou noire sur la base de la membrane costale (parfois remplacée par quelques petites taches irrégulières) ; une tache noire après le milieu du bord costal, limitée par deux stries obliques ; bord apical assez largement brun ; trois bandes transversales formées par des lignes ondulées irrégulières et des taches ; deux très petits points blancs dont un à la fin de la cellule costale et l'autre très rapproché. Abdomen et pattes jaunes ; tibias postérieurs avec anneau foncé avant l'apex.

2. *Ricania Jacobii* Melichar.

Deutsche Ent. Zeit., p. 303 (1915) (= *Ricania Melichari* Jacobi).

Front brun, fortement convexe vers le clypéus, à bords latéraux légèrement sinués et fortement relevés, à carènes très nettes. Vertex brun de poix, taché de jaune. Pronotum à carène médiane tranchante ; brun foncé taché de jaune. Elytres s'élargissant vers l'arrière, à bord apical légèrement convexe ; angle apical un peu plus arrondi que le sutural ; membrane costale aussi large que la cellule, à nervures transversales assez serrées ; deux lignes subapicales parallèles au bord apical et entre elles ; brun de poix, avec cinq bandes transversales jaune-ocre dont l'avant-dernière est plus ou moins en forme de point d'interrogation ; ces bandes, peu nettes, peuvent éventuellement disparaître et les élytres sont alors uniformément bruns ; un point noir déprimé dans l'angle apical.

3. *Ricania Noualhierii* Melichar.

Ann. K. K. Naturh. Mus. Wien, 13, p. 233, pl. 10, fig. 19 (1898).

Front et clypéus bruns ; carènes frontales nettes seulement sur la moitié antérieure. Elytres largement triangulaires, à bord costal légèrement convexe, entaillé après le milieu et, de là, oblique et arqué vers l'angle apical ; bord apical profondément entaillé sous l'angle apical et, de ce fait, ce dernier est fortement saillant ; brun foncé, à bord costal étroitement jaunâtre, avec une petite tache jaunâtre au bout de chaque nervure transversale de la membrane costale ; stigma jaune sale, situé dans l'encoche costale ; quatre lignes transversales foncées dont deux médianes, une parallèle au bord apical et la dernière sur le milieu du clavus ; trois petits points blancs, dont un à la base, avant la première ligne transversale, le second à peu près au

- Vertex moins long que large ou aussi long que large 2.
2. Vertex plus large que long, à bord antérieur en angle obtus. Front environ trois fois aussi long que large. Elytres hyalins à nervures noires, sauf celles du clavus qui sont ocre; membrane costale ~~plus étroite~~ ^{aussi large} que la cellule costale, la première avec ~~six~~ la seconde avec deux nervures transversales. ~~Trois~~ ^{deux} épines sur les tibia postérieurs *S. succinae* Lallemand
- Vertex presque carré, fort creusé, avec carène médiane. Coloration générale ocre avec taches noires sur tout le corps, notamment deux rangées longitudinales sur le front et quatre sur l'abdomen dont trois dorsales et une ventrale. Fémurs et tibia avec anneaux basal et apical bruns. Elytres hyalins à nervures jaunes, brunes depuis l'avant-dernière série de nervures transversales; membrane costale plus étroite que la cellule costale, la première avec six, la seconde avec deux nervures transversales. Tibias postérieurs armés de ~~trois~~ ^{deux} épines. *S. fumivenosa* Jacobi

1. *Siopa fumivenosa* Jacobi.

In VOELTZKOW, *Reise in Ostafrika 1903-1905*, III, p. 535 (1917).

Front ocre, avec deux rangées longitudinales de taches brun-noir. Elytres hyalins; nervures jaunes, devenant brunes à partir de l'avant-dernière rangée de nervures transversales; stigma noir. Vertex presque carré, profondément creusé, médianement caréné. Abdomen ocre-jaune, avec trois rangées longitudinales de taches noires sur la face dorsale et une sur la face ventrale (la médiane dorsale et la ventrale spécialement larges). Fémurs et tibia avec un large anneau foncé sur la base; apex des tarses antérieurs et médians noirs.

2. *Siopa longipennata* Lallemand.

Mém. Inst. sci. Madag., A, IV, 1, p. 91 (1950).

Front au moins deux fois et demie aussi long que large, s'élargissant vers le bas, puis se rétrécissant vers le clypéus, à bords latéraux tranchants et carénés. Vertex creusé, un peu plus long que large, à bord antérieur en angle très obtus. Scutellum tricaréné. Elytres plus de deux fois aussi longues que larges; nervures clavales réunies avant le milieu; membrane costale plus étroite que la cellule costale, avec sept nervures transversales; une ligne subapicale convexe, parallèle au bord apical; deux nervures transversales sur le clavus; *R* et *Cu* bifurqués au même niveau. Front ocre, à bords latéraux et carène médiane rouges, avec deux bandes longitudinales latérales noires; bandes longitudinales se prolongeant sur le pronotum et le scutellum et se terminant sur ce dernier par une tache proche des bords latéro-postérieurs; de plus, sur le scutellum, la carène médiane et une tache allongée extérieure aux carènes latérales sont noires. Elytres hyalins à nervures noires sur le corium et brunâtres sur le clavus. Fémurs antérieurs et médians avec une bande longitudinale rouge.

Maurice : Puresa Vivona Myriam (B.I.R.J.V.B)

79

3. *Siopa succinae* Lallemand.

Mém. Inst. sci. Madag., A, IV, 1, p. 92 (1950).

Front à peu près trois fois aussi long que large, à carène médiane et bords latéraux brunâtres. Vertex plus large que long, à bord antérieur en angle obtus et bords latéraux carénés. Scutellum tricaréné. Elytres hyalins, à nervures noires, sauf sur le clavus où elles sont ocre ; de deux à trois nervures transversales sur le clavus ; ~~six~~ ^{sept} nervures transversales sur la membrane costale et deux sur la cellule costale ; deux lignes subapicales ; une petite tache noire au niveau du stigma. Tibias postérieurs armés de ~~trois~~ ⁵ épines.

XII. Genre *Exphora* Signoret

SIGNORET, *Ann. Soc. ent. Fr.*, (3), VIII, p. 195 (1860).

En 1950, LALLEMAND décrit deux espèces, *longipennata* et *succinae*, qu'il rattache à *Exphora*, en signalant que la première espèce semble être intermédiaire entre ce dernier et *Siopa*, et que, d'autre part, ces deux genres pourraient être synonymes. Je ne dispose pas du matériel voulu pour étudier cette question, mais cependant, me basant sur les descriptions et sur le type (fortement endommagé) de *E. longipennata*, je crois préférable de transférer les deux espèces dans le genre *Siopa* Jacobi, étant donné qu'elles présentent une majorité de caractères propres à ce dernier.

Exphora *Guerini* Signoret.

Ann. Soc. ent. Fr., (3), VIII, p. 196, 36, pl. 4, fig. 4 (1860).

Front presque trois fois aussi long que large, se dilatant un peu au tiers inférieur ; carène médiane et bords latéraux rougeâtres ; une strie longitudinale brune de chaque côté de la carène médiane. Clypéus caréné au milieu et sur les côtés. Vertex un peu plus court que large entre les yeux, à bord antérieur anguleux, saillant vers l'avant ; sans carène médiane. Elytres transparents, à nervures brunes ; un point brun à la fin de la cellule costale, stigma jaunâtre, formé par quatre nervures transversales très rapprochées. Une tache foncée au bord postérieur du lobe anal de l'aile. Deux nervures transversales sur le clavus, trois sur la cellule costale.

XIII. Genre *Riancia* Signoret

SIGNORET, *Ann. Soc. ent. Fr.*, (3), VIII, p. 196 (1860).

Je ne connais ce genre que par la description originale qui n'est pas suffisamment précise pour le situer exactement. SIGNORET écrit qu'il dif-

fière d'*Exphora* par l'absence de saillies latérales de l'abdomen et par la longueur du rostre qui atteint presque l'extrémité de l'abdomen.

« *Riancia longirostium* Signoret. /r

Ann. Soc. ent. Fr., (3), VIII, p. 197, pl. IV, fig. 5, a, b, c.

Long. 16 mm ; exp. 27 mm. Madagascar, Coll. de M. Guérin.

Jaune varié de brun. Tête un peu plus large que longue, carènes latérales, une bande médiane et la base noires ; front deux fois plus long que large, uni, caréné, noir avec quelques points jaunes, sommet jaune ; chaperon noir avec la carène médiane jaune. Prothorax très étroit, unicaréné. Mésothorax tricaréné, les carènes et quelques points latéraux noirs. Elytres hyalins avec le point costal brun, ainsi que la plus grande partie des nervures. Poitrine maculée de noir. Abdomen jaune avec le sommet des segments noirs. Pattes jaunes, annelées de noir ; les trochanters, les cuisses et les tibias antérieurs biannelés. »