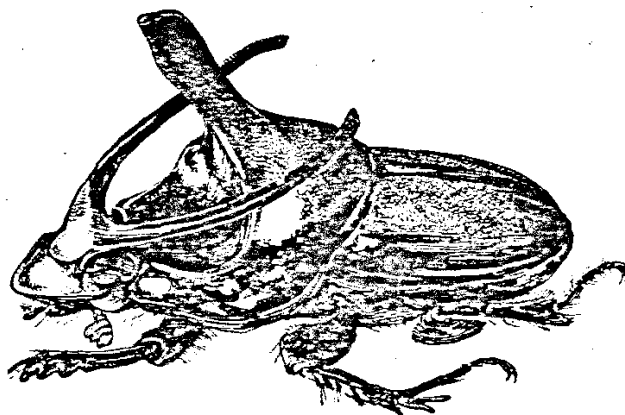


BULLETIN
DE LA
SOCIÉTÉ ENTOMOLOGIQUE
DE FRANCE

FONDÉE LE 29 FÉVRIER 1832
RECONNUE COMME INSTITUTION D'UTILITÉ PUBLIQUE
PAR DÉCRET DU 23 AOÛT 1878

*Natura maxime miranda
in minimis.*



PARIS
AU SIÈGE DE LA SOCIÉTÉ
INSTITUT NATIONAL AGRONOMIQUE
16, rue Claude-Bernard, V^e

—
1942

Le Bulletin paraît mensuellement

DATES DES SÉANCES POUR L'ANNÉE 1942

Les séances se tiennent 45 bis, rue de Buffon, dans l'Amphithéâtre du Laboratoire d'Entomologie, le 4^e mercredi de chaque mois, à 17 heures 30.

Janvier	Février	Mars	Avril	Mai	Juin	Juillet	Août	Sept.	Octob.	Nov.	Déc.
28	25	25	22	27	24	22	Vacances.		28	25	23

BIBLIOTHÈQUE. — S'adresser à M. MAGNIN, 45 bis, rue de Buffon, tous les jours, excepté les dimanches et les jours de fêtes, de 15 heures à 17 heures.

BUREAU ET CAISSE. — Ouverts pour renseignements, achats et versements de cotisations, tous les jours, excepté les dimanches et jours de fêtes, de 15 heures à 17 heures.

SALLE DES COLLECTIONS. — La consultation des collections est suspendue pour la durée des hostilités.

AVIS IMPORTANT

Le Trésorier insiste très vivement auprès de ses Collègues pour que ceux-ci acquittent le montant de leur cotisation, au cours du premier trimestre de l'année. Celle-ci est actuellement fixée comme suit :

1 ^o Membres assistants.....	15 fr.
2 ^o Membres titulaires français.....	100 fr.
3 ^o Membres titulaires étrangers.....	175 fr.

Les sociétaires s'acquittent par mandats-poste, par chèque sur Paris, ou par mandats versés au Compte Chèques Postaux : Paris 671.64. Ces effets seront toujours adressés *impersonnellement* au Trésorier de la Société. Les cotisations impayées au 1^{er} avril seront mises en recouvrement postal.

Les manuscrits destinés à être publiés dans le *Bulletin* et les *Annales* ne seront acceptés que si l'auteur est en règle avec le Trésorier.

TARIF DES TIRAGES A PART DU BULLETIN

50 exemplaires : 25 fr. — 100 exemplaires : 50 fr.

Les tirages à part sont payables d'avance par virement au Compte Chèques postaux : Paris 671-64.

ABONNEMENTS

Le prix de l'abonnement aux publications de la Société est de :
France. 150 fr. Étranger. 200 fr.

Communications

Homoptères recueillis par M. L. Chopard en Afrique Occidentale

(nov. 1938-janv. 1939) (1)

par le D^r V. LALLEMAND

CICADIDAE.

Ugada grandicollis Germar. — Côte d'Ivoire : Bingerville (janvier 1939).

CERCOPIDAE.

Ptyelus grossus F. — Côte d'Ivoire : Danané (janvier 1939).*P. grossus* var. *fasciatus* Dist. — Côte d'Ivoire : Bingerville (janvier 1939)
Sénégal : Dakar.*P. combinatus* Dist. — Côte d'Ivoire : Danané (janvier 1939).*Poophilus costalis* Walk. — Côte d'Ivoire : Odienné, Danané (janvier 1939),
Kouibly (décembre 1938) ; Guinée française : Dalaba (L. BERLAND, juillet).*P. conspersus* Stål. — Guinée française : Kouroussa (L. BERLAND, août).*Clovioa Bigoti* Sign. — Guinée française : Kouroussa (L. BERLAND, août).*C. declivis* Jac. ? — Guinée française : Kankan (L. BERLAND).*Locris rubra* F. — Niger : Niamey (décembre 1938) ; Sénégal : Dakar.*L. rubra* var. *rubens* Er. — Guinée française : Kouroussa (L. BERLAND).*L. maculata* F. — Côte d'Ivoire : Kouibly, Odienné, Boundiani (décembre 1938),
Danané (janvier 1939) ; Guinée française : Kankan, Dabola (L. BERLAND).*L. atra* Lall. — Côte d'Ivoire : Danané (janvier 1939).*L. pullata* Stål. — Côte d'Ivoire : Bingerville (janvier 1939).

FULGORIDAE.

Zanna Chopardi, n. sp. — Côte d'Ivoire : Boundiani.

DICTYOPHORIDAE.

Nersia serena Stål. — Côte d'Ivoire : Boundiani (décembre 1938).*Dictyophora apicemaculata* Stål. — Côte d'Ivoire : Bingerville, Danané
(janvier 1939).*D. ornata*, n. sp. — Niger : env. d'Agadès (novembre 1938).*Lophops Servillei* Spin. — Côte d'Ivoire : Kouibly (décembre 1938).

RICANIDAE.

Pochazia fasciata F. — Côte d'Ivoire : Danané, Bingerville (janvier 1939).*P. fasciata* var. *trianguli* Walk. — Côte d'Ivoire : Bingerville (janvier 1939).*Criopaca Bequaerti* Schm. — Côte d'Ivoire : bords de la Volta rouge (décembre 1938).

(1) A cette liste sont ajoutées quelques espèces recueillies par M. L. BERLAND en Guinée.

FLATIDAE.

Flatina liciata Mel. — Côte d'Ivoire : Danané (janvier 1939).

F. liciata var. **intransita** nova. — Côte d'Ivoire : Danané (janvier 1939).

Cryptoflata nigrolimbata Mel. — Côte d'Ivoire : Danané (janvier 1939).

Chopardana, nov. gen. **lineata**, n. sp. — Côte d'Ivoire : Kouibly ; Guinée française : Kankan (L. BERLAND).

Zanna Chopardi, n. sp. — Élytres gris blanchâtre ; tête, pro et mésonotum, sternum et abdomen gris jaunâtre, sauf, sur l'abdomen, les méso et métasternum, de nombreux points noirs de dimensions variables, sur la surface du corps ; ils sont très abondants sur le prolongement céphalique ; à la face inférieure de celui-ci, sur chaque carène latérale, 5 à 6 taches jaunes. Ailes blanches, à nervures noires. Prolongement céphalique à peu près 4 fois aussi long que le pronotum et le mésonotum réunis, aussi long que les élytres ; il se rétrécit progressivement vers l'avant, mais présente trois renflements, un terminal le plus considérable, et deux légers, dont un vers le milieu et l'autre un peu en avant de l'extrémité. Rostre s'étendant jusqu'à la base des hanches postérieures.

Long. totale : 27 mm., long. du prolongement céphalique : 13 mm., des pro et mésonotum réunis : 3,5 mm., des élytres : 13 mm.

Côte d'Ivoire : Boundiali (décembre 1938). Type au Muséum de Paris.

Voisine de *Z. punctata* Ol., mais est beaucoup plus petite, son abdomen est beaucoup plus pâle, son prolongement céphalique égale environ quatre fois la longueur des pro et mésonotum réunis, tandis que chez *Z. punctata* il égale seulement un peu plus du double de leur longueur.

Dictyophora ornata, n. sp. — Vert ; élytres et ailes hyalines, à nervures vertes, stigma vert à quatre cellules ; sur les pro et mésonotum, quatre bandes rouges, les deux externes du dernier sont en forme d'angle droit, la branche antérieure suit le bord antérieur et s'étend sur l'écaille de la base de l'élytre et la postérieure lui est perpendiculaire ; à la base du vertex, deux bandes rouges, qui se réunissent au niveau du bord antérieur des yeux et s'étendent sur la moitié de la longueur du prolongement, où elles finissent par ne plus être visibles. Sur le front et le clypéus, deux bandes rouges ; sur le prosternum de chaque côté, deux bandes rouges ; méso et métasternum verts plus ou moins jaune orange. Des lignes brunes sur les cuisses et les tibias antérieurs et médians. Quatre épines sur les tibias postérieurs ; tête légèrement plus longue que les pro et mésonotum réunis.

Long. totale : 14 mm., long. de la tête : 3,5 mm., long. des élytres : 9 mm.

Niger : env. d'Agadès. Type au Muséum de Paris.

Voisin de *proxima* Mel., s'en distingue surtout par le stigma et les nervures des élytres verts.

Chopardana, nov. gen. — Bord antérieur de la tête droit ; front un peu plus large, vers le bas, que long, avec une carène médiane marquée sur les $\frac{2}{3}$ supérieurs, ses bords latéraux sont saillants, foliacés, obliques vers le bas et en dehors, puis un peu au-dessus du clypéus dessinent une saillie arrondie, pour ensuite brusquement obliquer sur le clypéus. Pronotum recouvrant le vertex. Sur les élytres deux lignes transversales de nervures à peu près parallèles, la première atteint la subcosta et la seconde se termine dans la branche du radius qui atteint l'angle apical ; pas de nervures transversales sur le clavus, ni sur les $\frac{2}{3}$ antérieurs du corium, sauf sur la membrane costale et la cellule costale, qui sont à peu près aussi larges l'une que l'autre ; angle apical arrondi, angle sutural aigu, le bord sutural étant tout droit, mais l'apical un peu échancré à sa partie supérieure ; sauf entre les deux nervures du clavus, pas de granulations. Deux épines sur les tibias postérieurs.

Génotype : *Chopardana lineata*, n. sp.

Je dédie ce genre au voyageur qui l'a récolté.

Chopardana lineata, n. sp. — Vert pâle ; élytres d'un vert légèrement jaunâtre, le milieu des cellules est un peu plus pâle et le bord costal blanc très légèrement vert ; sur la moitié supérieure du front, le pronotum et le mésonotum, deux bandes rouges et trois vert bleuâtre ; une bande vert bleuâtre est médiane, bordée par les deux bandes rouges, et celles-ci, à leur tour, sont longées par deux bandes vert bleuâtre ; les bandes rouges et les deux vert bleuâtre latérales se prolongent le long du bord sutural du clavus de chaque élytre ; le long des bords apical et sutural, en arrière de la pointe du clavus, une bande brune coupée par les extrémités des nervures vertes.

Long. : 8,5 à 9,5 mm.

Côte d'Ivoire : Kouibly ; Guinée française : Kankan. Type au Muséum de Paris.

Flatina liciata var. **intransita**, nova. — Un des deux exemplaires de cette espèce rapportés de Danané, est caractéristique, l'autre ne présente pas de bandes obliques rouges, mais sauf le sutural du clavus qui est noir, tous les bords sont rouges comme dans l'espèce, il peut à ce titre constituer une variété.

Côte d'Ivoire : Danané. Type au Muséum de Paris.

Poophilus costalis Walker. — Dans l'envoi se trouvent ou bien deux formes de la même espèce, ou bien deux espèces ayant la même disposition des organes génitaux ; je pencherais plutôt vers la première hypothèse, car toutes les espèces de ce genre, connues jusqu'à présent, ont chacune une conformation de ces organes caractéristique.

PREMIÈRE FORME : plus petite ; face supérieure de la tête légèrement plus courte, à bord antérieur plus arrondi ; élytres un peu plus larges, à extrémité plus aiguë ; abdomen et organes génitaux noirs ou brun noirâtre ; extrémité des cuisses plus pâle, ocre. Long. : 9,5 mm.

Côte d'Ivoire : Danané.

DEUXIÈME FORME : plus grande ; face supérieure de la tête un peu plus courte et un peu plus anguleuse ; élytres plus longs, plus étroits, à extrémité légèrement plus arrondie ; extrémité des cuisses concolores ; abdomen brun clair ; organes génitaux ocre brun. Long. : 11,5 à 12 mm.

Côte d'Ivoire : Kouibly ; Guinée française : Dalaba.

Présence d'*Eccoptomera microps* Meigen [DIPT.] en Normandie.

Conformation de l'appareil copulateur mâle

par J. GUIBÉ

Dans le courant du mois de janvier 1942, en criblant des nids de Taupe provenant de Lebisey (Calvados), j'ai récolté un couple d'un Diptère *Helomyzidae* nouveau pour la faune normande : *Eccoptomera microps* Meigen. Cette espèce, qui présente, ainsi que d'autres formes appartenant à cette famille, une réduction marquée des yeux, semble inféodée aux terriers de

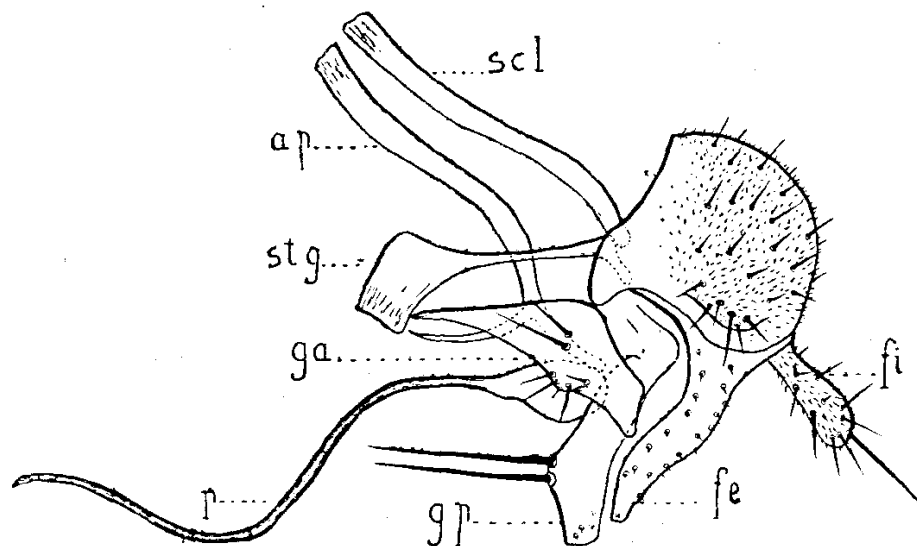


Fig. 1. — *Eccoptomera microps* Meigen. — Appareil copulateur mâle. *fe*, forceps externe ; *fi*, forceps interne ; *scl*, sclérite du canal éjaculateur ; *ap*, apodème du pénis ; *stg*, sternite génital ; *ga* et *gp*, gonapophyse antérieure et postérieure ; *p*, pénis.

Taupes où elle a été toujours trouvée jusqu'ici. Il est intéressant de rappeler à ce sujet que des espèces voisines (*E. pallescens* Meig. ; *E. emarginata* Loew.), et d'autres représentants des *Helomyzidae* (*Gymnomus troglodytes* Loew., divers *Helomyza*) comptent parmi les formes les plus fréquentes de la diptérofaune des grottes.

E. microps a une aire de distribution très étendue ; il est connu de Hollande, d'Autriche, de Prusse Orientale, de Suède et d'Angleterre. Il a été signalé en France de Vienne (Isère) et de Marseille.

Étant donné l'importance de plus en plus grande des caractères tirés de la morphologie de l'appareil copulateur mâle dans les travaux de systéma-