

同翅目：飞虱科*

丁锦华 田立新

(南京农学院)

本篇描记我院和江苏农学院在1975—1976年间去西藏进行农业考察时采到的4种飞虱,均属飞虱亚科(Delphacinae),其中有3种隶属于飞虱族(Delphacini),1种隶属于凹距飞虱族(Tripidocephalini),后者为一新属和新种。新种模式标本保存在南京农学院植保系。

(一) 灰飞虱属 *Laodelphax* Fennah

(1) 灰飞虱 *Laodelphax striatellus* (Fallén)

长翅型:连翅体长3.5—4.0毫米;短翅型:体长2.3—2.5毫米。

雄虫体黑褐色,雌虫黄褐色;头顶端半脊间、额、颊、唇基和胸侧板黑褐色;头顶后半、前胸背板、中胸翅基片、额和唇基脊、触角及足黄褐色;中胸背板雄虫为黑色,仅小盾片末端和后侧缘黄褐色,雌虫中域淡黄色,侧脊外方具黑褐色宽条纹;腹部雄虫为黑褐色,雌虫腹面为黄褐色;前翅淡黄褐,透明,翅斑黑褐色。

寄主:水稻、冬小麦及禾本科杂草等。

分布:西藏(洛隆,3520米;察隅,1750米)、全国各省(区);旧北区,日本,菲律宾,印度尼西亚,密克罗尼西亚等。

(二) 白背飞虱属 *Sogatella* Fennah

(2) 白背飞虱 *Sogatella furcifera* (Horváth)

长翅型:连翅体长3.8—4.6毫米;短翅型雌虫:体长3.5毫米。

雄虫黑褐色,雌虫灰黄褐色,腹背有黑褐色斑;头顶除端部两侧脊间、前胸背板除复眼后方及中胸背板中域为黄白色,中胸背板侧区黑褐色,在雄虫中斑纹的前端常彼此相连,雌虫色较浅;额雄虫为黑褐色,雌虫为污褐色;前翅淡黄褐色,透明,翅斑黑褐色,有的翅端部具暗褐色晕。

寄主:水稻及其他禾本科杂草。

分布:西藏(察隅,1750米)、北京、吉林、辽宁、天津、河北、山东、山西、河南、陕西、

* 标本采集除署名者外,为江苏农学院蔡正发同志所采,新种承朱白亭同志绘图,谨此一并致谢。

甘肃、宁夏、上海、江苏、浙江、安徽、江西、湖北、湖南、四川、台湾、福建、广东、广西、贵州、云南；苏联，印度，日本至北澳大利亚。

(三) 白脊飞虱属 *Unkanodes* Fennah

(3) 白脊飞虱 *Unkanodes sapporona* (Matsumura)

长翅型：体连翅长4—5毫米。

雄虫暗褐色，雌虫黄褐色；体背中带黄白色，侧区雄虫暗褐色，雌虫桔红色；腹部雄虫黑褐色，基部节间膜深红褐色，雌虫腹部黄褐色，具黑褐色斑；前翅灰黄色，爪片后缘黄白色，端脉暗褐色，端区近后缘部分亦暗褐色，并延续至翅基部，然色显著浅淡，无翅斑。

本种有深浅两种色型，浅色型的体色为黄褐(雄)或桔黄(雌)，前翅端区后缘部分无暗褐晕，采自西藏的标本为代表高海拔地区的深色型个体。

寄主：小麦、玉米、谷子、看麦娘等。

分布：西藏(察隅，1750米)、北京、吉林、辽宁、天津、河北、山东、河南、陕西、甘肃、上海、江苏、浙江、安徽、江西、湖北、湖南、四川、福建、广东、广西、云南；苏联，日本。

(四) 高原飞虱属 *Paranectopia*, 新属

头顶近方形，基部宽度为中央长度的1.2倍，基缘平直，端缘弧圆，头顶基隔室后缘宽度为“Y”形干脊长的2.3倍，为基隔室最大长度的2.0倍，中侧脊起自侧缘近基部，彼此延伸至头顶端前即不明显，“Y”形脊存在，但不明显凸出；额宽，近长方形，中央长度为其最宽处的1.7倍，端部约与基部同宽，中脊于基部消失，但隐约可见在复眼中部稍上方处分叉；唇基短，仅略超过额长之半，后唇基基部宽度大于中域长度的1.5倍，微宽于额的端部；喙伸近后足转节；触角圆柱形，稍超出额唇基缝，第一节长度大于端部的宽度1.4倍，约为第二节长度之半；单眼小，复眼椭圆形，斜置于头顶两侧；前胸背板窄，与头顶包括复眼的宽度相等，短于头顶长度，侧脊后端向侧方弯曲，明显不达后缘；中胸背板的二侧脊向后端岔开，与中脊不平行，其包括翅基片的宽度几与前胸背板等宽；后足胫节外侧具2刺，一个位于基部，另一个在近中部，具端刺5枚，第一和第二跗节分别具端刺7枚和4枚；后足基跗节略长于另两节长度之和，距大而厚，向内的一面凹陷，后缘和尖端均无齿。

本属根据后足胫距的特征，应隶属于飞虱亚科(Delphacinae)的凹距飞虱族(Tropidocephalini)。接近于 *Columbiana* Muir 属，但头顶包括复眼的宽度几与前中胸背板的宽度相等，触角第一节长明显大于端部宽，整个触角长仅稍伸出额唇基缝，以及头顶中侧脊的端部和额中脊的基部模糊等特征，与后者明显不同。

模式种：拉萨高原飞虱 *Paranectopia lasaensis*, 新种。

(4) 拉萨高原飞虱 *Paranectopia lasaensis*, 新种 (图1-3)

短翅型雌虫：体长2.7毫米，翅长1.7毫米。淡褐色，仅喙的尖端、触角第一节端部和第二节基部的狭窄环斑及各齿、爪的顶端为黑褐色，各胸足的第三跗节酱褐色，前翅包括翅脉与体同色，伸达腹部第7节后缘，产卵器栗褐色。

正模♀(短翅型)，副模1♀(短翅型)，西藏：拉萨，3900米，1975. VIII. 22，王克

荣、陈新和采。

寄主：禾本科杂草。

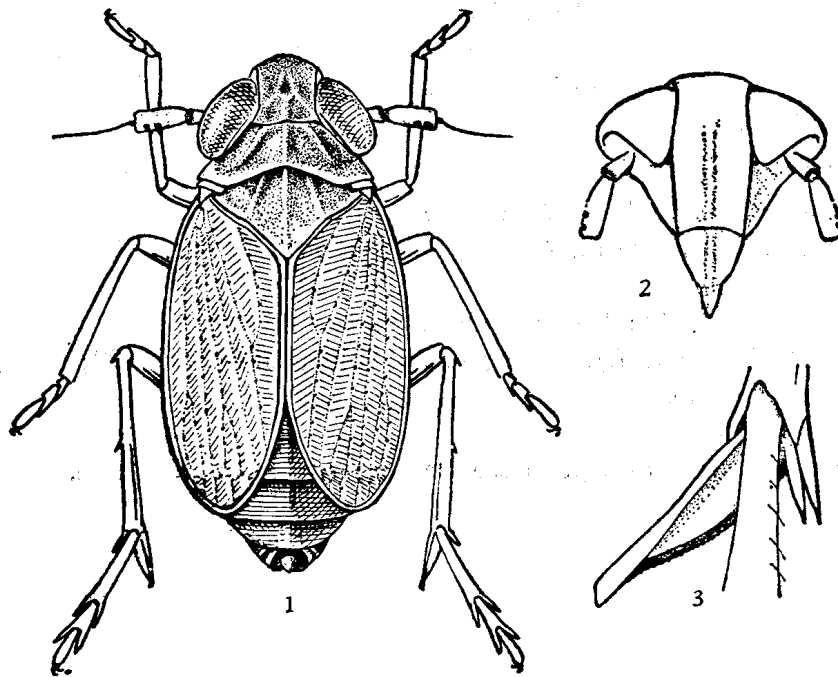


图 1—3 拉萨高原飞虱 *Paranectopia lasaensis* gen. nov. and sp. nov.
1.短翅型雌虫； 2.额和唇基； 3.距。

HOMOPTERA: DELPHACIDAE

DING JIN-HUA TIAN LI-XIN*

(Nanjing Agricultural College)

Four species of Delphacidae were collected by the entomological expedition to Xi-zang in 1975—1976, they are: *Laodelphax striatellus*, *Sogatella furcifera*, *Unkanodes sapporona* and *Paranectopia lasaensis* gen. nov. and sp. nov. The description of new genus and new species is briefly given as follows:

Paranectopia gen. nov.

Head as broad as pronotum, vertex shorter medially than broad at base (1:1.2), quadrate, apex of submedian carinae of vertex and base of median frontal carina obscure; frons in middle line longer than wider at widest part (1.7:1), widest at about the middle; antennae terete, slightly surpassing frontoclypeal suture, basal segment longer than broad (1.4:1), second segment longer than first (2:1); clypeus 0.57 times the length of frons, postclypeus short; rostrum scarcely reaching as far as postcoxae; lateral pronotal carinae rather straight, diverging posteriorly, not reach hind margin;

* Tian Li-xin = Tien Li-hsin.

hind basitarsus slightly longer than the other two together; spur large and thick, concave on inner surface, without a small apical tooth and no teeth along the hind margin.

The nature of the spur places this genus in the Tropidocephalini. Somewhat similar to *Columbiana* Muir, but head about as broad as pronotum or mesonotum, antennae slightly surpassing frontoclypeal suture and with basal segment conspicuously longer than broad, submedian carinae of vertex obscure apically, and basal median frontal carina also indistinct.

Type species: *Paranectopia lasaensis* sp. nov. (figs. 1—3)

Body pale brown, but base of second and apex of first antennal segment as well as the apices of rostrum and teeth, fuscous, third segment of tarsi liver brown, tegmina same colour as body.

Female (brachypt. f.): length 2.7 mm., tegmen 1.7 mm.

Holotype ♀ (brachypt. f.), Xizang (Lasa, 3900m) 1975. VIII. 22; paratype ♀ (brachypt. f.), same as above.

Host plant: Poaceae.

The type specimens are kept in the Nanjing Agricultural College.