

中国长突飞虱属新种记述

DING & KUOH 1981

(同翅目: 飞虱科)

丁锦华 葛钟麟
(南京农学院) (安徽农学院)

长突飞虱属 *Stenocranus* Fieber 1866 是飞虱科 Delphacidae 飞虱亚科 Delphacinae 飞虱族 Delphacini 中较大的一个类群, 全世界共记录 60 种左右, 以古北区和东洋区的种类占优势。目前我国共记录了 13 种, 尚有 9 个新种, 兹报道于下。

新种模式标本按订名人分别保存在南京农学院和安徽农学院。

黑尾长突飞虱 *Stenocranus nigrocaudatus* Ding, 新种(图 1—7)

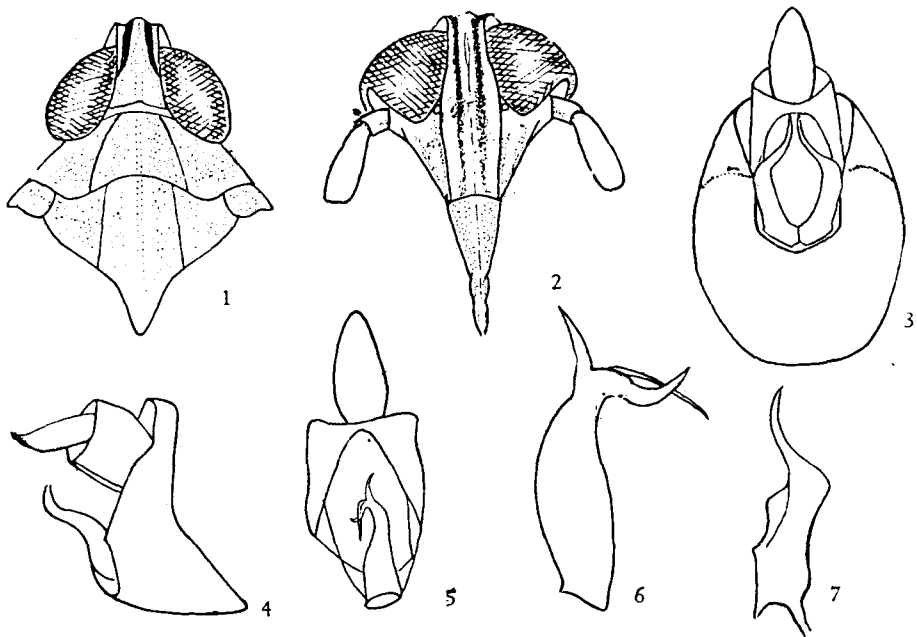


图 1—7 黑尾长突飞虱 *Stenocranus nigrocaudatus* Ding, 新种

1. 头胸背面 2. 头部腹面 3. 雄生殖节腹面 4. 雄生殖节与臀节侧面 5. 臀节与阳茎
鞘腹面 6. 阳茎鞘左侧面 7. 右阳基侧突

体长雄 3.9 毫米, 雌 4.1 毫米; 翅长雄 4.6 毫米, 雌 5.1 毫米; 体连翅长雄 5.6 毫米, 雌 6.2 毫米。

头顶中长为基宽的 1.24 倍, 额长为最宽处宽度的 2.8 倍, 额在离端部约 1/3 处明显收狭, 距齿 19—23 个。

体褐色,但头顶端半二侧的脊间黑色,体背沿各中脊及二侧缘具狭窄的背中线条;额脊间的黑色纵条窄,不超过脊间最宽处之半,雄虫该纵条端半色浅为暗褐色(雌虫不明显);唇基褐色;颊中域黄白色,二侧脊旁具褐色条纹;后胸侧板黑褐色;各胸足第3跗节黑褐色;前翅褐色,端区近后缘具清晰的暗褐色宽纵条,脉暗褐明显,尤以各端脉端部为著,爪片后缘黄白;腹背黑褐,背中线条及二侧缘区黄褐,腹面各节前缘黑褐,余为黄褐;雄生殖节黑色,臀节背面暗褐,腹面黄褐,臀突黑色。雌虫体色一般较雄虫略深,产卵器及二侧为黑栗色。

正模♂,配模♀,副模4♂♂8♀♀,四川雅安,1975年7月19日,丁锦华、田立新采。

本新种雄生殖节黑色,接近于 *S. ozenumensis* Ishihara, 但额的黑条窄,且雄虫该条纹的端半较基半色浅,前翅脉纹暗褐明显,额形和雄外生殖器的各部构造亦明显不同。

脊条长突飞虱 *Stenocranus linearis* Ding, 新种(图8—11)

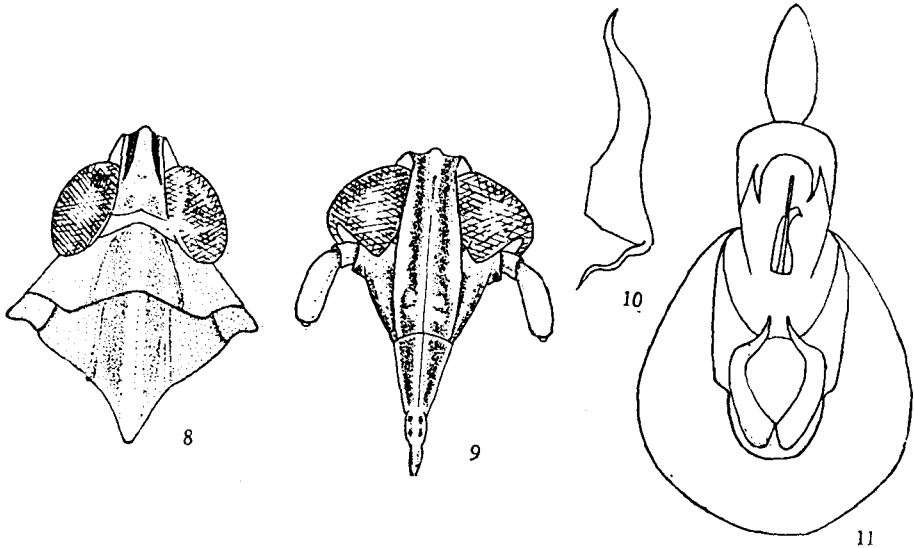


图8—11 脊条长突飞虱 *Stenocranus linearis* Ding, 新种

8. 头胸背面 9. 头部腹面 10. 右阳基侧突 11. 雄生殖节与臀节腹面

雄虫体长3.0毫米,翅长3.2毫米,体连翅长4.3毫米。

头顶中长为基宽的1.3倍,额长为中部最宽处的2.4倍,额端半部二侧缘略呈微弧形收缩至额端,距齿13个。

体黄褐色,但头顶端半二侧脊间黑色,体背沿头顶Y形干脊和前中胸背板中脊黄白色,另在二侧各有一桔红色条纹;额具黑色宽纵条,唇基暗褐色;颊近额侧脊和斜脊具黑色条纹;后胸侧板暗褐色;前翅淡黄透明,端区近后缘有烟褐纵条痕,爪片后缘黄白色,爪脉、 Cu_1 脉和端脉色稍深,其余各脉与翅面同色;腹部黑褐色,但腹面侧区及各节后缘黄褐色;雄生殖节基部黑褐,其余稍暗褐,臀节暗褐,臀突黑色。

正模♂,黑龙江(乌敏河),1950年,朱弘复采。

此种接近于 *S. akashiensis* Matsumura, 不同点在于体较小,色浅,体背淡色背中线条二

侧具桔红色条纹,又雄外生殖器构造迥然相异。

郴州长突飞虱 *Stenocranus chenzhouensis* Ding, 新种(图 12—18)

体长雄 3.5 毫米,雌 4.1 毫米;翅长雄 4.3 毫米,雌 5.1 毫米;体连翅长雄 5.3 毫米,雌 6.3 毫米。

头顶中长为基宽的 1.5 倍,额长为最宽处的 3 倍,额从近单眼最宽处各向基部和端部渐次收狭,距齿 17 个。

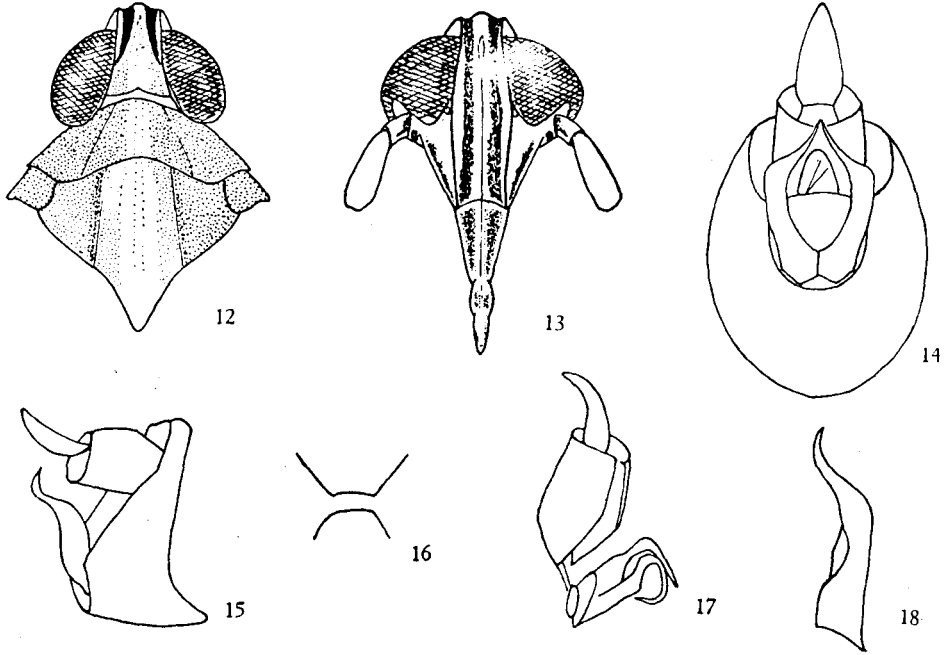


图 12—18 郴州长突飞虱 *Stenocranus chenzhouensis* Ding, 新种

12. 头胸背面 13. 头部腹面 14. 雄生殖节与臀节腹面 15. 雄生殖节与臀节侧面
16. 膈 17. 臀节与阳茎鞘侧面 18. 右阳茎侧突

体棕黄色。头顶端半二侧脊间黑色,体背沿头顶 Y 形干脊、前中胸背板中脊及其二侧缘具污黄白色纵条,前中胸背板纵条二侧棕黄稍带暗色,中胸背板侧脊外侧微现暗褐条纹,雌虫则不明显;额脊间黑色纵条宽度约为脊间最宽处之半;唇基暗褐,额中脊和唇基脊黄褐;颊近斜脊有一清晰的黑色条纹;各胸足包括基节污褐;胸部腹面各骨片淡褐,后胸侧板暗褐;前翅具淡黄微褐晕,脉淡褐,然近后缘横脉处有一黑褐色“T”字形脉纹,端区近后缘具烟污色纵条,各端脉顶端有暗褐色斑点,爪片后缘黄白;腹部背面黑褐,节间膜和侧接缘橙黄,腹面灰黄白,散生暗褐色小斑点,第 3 节前缘黑褐;雄生殖节腹面近基部黑褐,其余棕黄,臀节背面黑褐,腹面黄褐,臀突黑色。雌虫体稍大,产卵器二侧的腹节黄褐,凹平,边缘隆起呈脊状,余同长翅型雄虫。

正模♂,配模♀,副模2♂♂2♀♀,湖南郴州,1975年5月,首章北采。

本种和黑尾长突飞虱 *S. nigrocaudatus* Ding 较接近,但头顶和额较窄,额脊间黑条较宽,前翅翅脉淡褐,雄生殖节仅腹面基部黑色,此外雄外生殖器的各部特征也有明显的区别。

褐背长突飞虱 *Stenocranus castaneus* Ding, 新种(图 19—24)

体长雄 3.5 毫米, 雌 3.7 毫米; 翅长雄 4.1 毫米, 雌 4.5 毫米; 体连翅长雄 5.0 毫米, 雌 5.4 毫米。

头顶中长为基宽的 1.2 倍, 额长为最宽处的 2.7 倍, 额二侧缘自基部向单眼稍上方处分开, 后几直且微渐收狭至额端, 距齿 13 个。

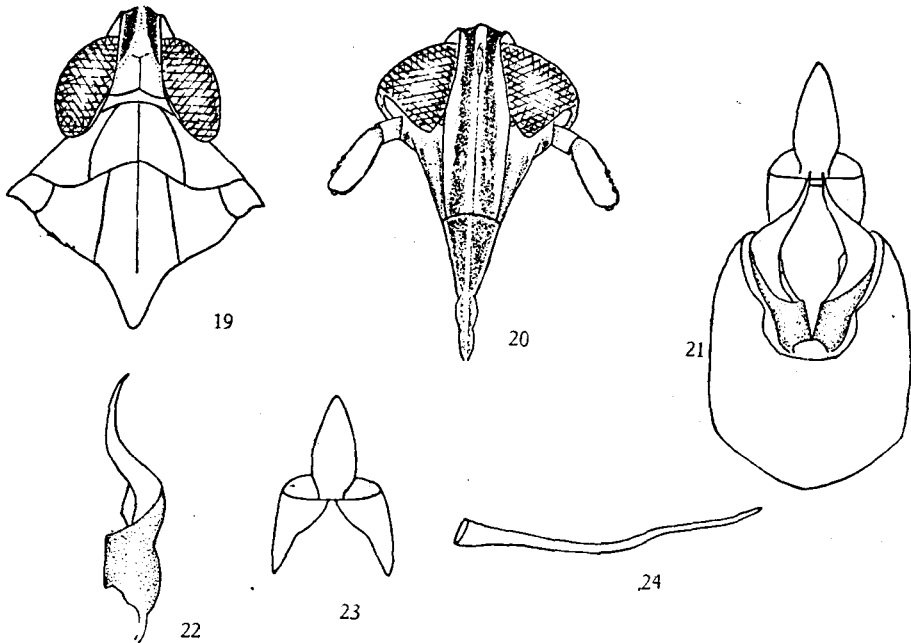


图 19—24 褐背长突飞虱 *Stenocranus castaneus* Ding, 新种

19. 头胸背面 20. 头部腹面 21. 雄生殖节腹面 22. 右阳基侧突 23. 臀节腹面 24. 阴茎

体褐色, 但头顶端半中侧脊和侧缘脊之间黑色, 额具黑色宽纵条, 唇基暗褐色, 颊近额侧脊和斜脊各有一模糊的暗褐色条纹; 前翅淡褐透明, 脉与翅膜同色; 腹背暗褐, 生殖节和臀节黄褐, 臀突暗褐色。

正模♂, 配模♀, 副模 1 ♀, 湖南长沙, 1973 年, 湖南农学院采。

本新种前翅色泽均匀, 淡褐, 较接近于 *S. elongatus* Matsumura, 但体较小, 色浅, 额不是全部黑色, 前中胸背板褐色, 而后者前中胸背板侧脊间明显淡红色。

黄褐长突飞虱 *Stenocranus testaceus* Ding, 新种(图 25—26)

雌虫体长 3.8 毫米, 翅长 5.0 毫米, 体连翅长 6.1 毫米。

头顶中长为基宽的 1.4 倍, 额长为中部最宽处的 3 倍, 额端约 1/3 处稍收隘, 端侧角略向二侧扩张, 距齿 15 个。

体鲜黄褐色, 但头顶端半部中侧脊和侧缘脊之间黑色, 体背沿头顶 Y 形干脊、前中胸背板中脊至小盾片末端贯穿一条黄白色背中线, 额脊间具黑色纵条, 其宽度不超过与侧脊之间最宽处之半, 唇基暗褐色, 颊近额侧脊和斜脊各有一条不十分清楚的深褐条纹; 前翅淡

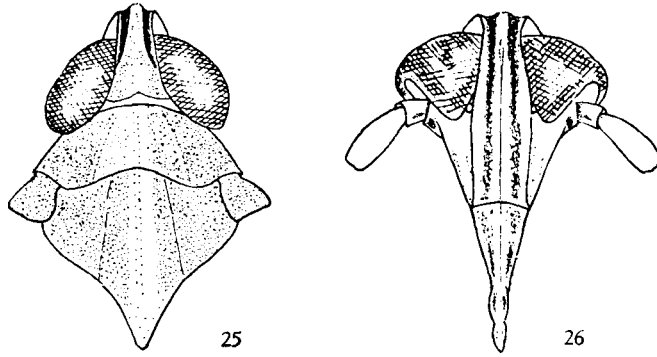


图 25—26 黄褐长突飞虱 *Stenocranus testaceus* Ding, 新种
25. 头胸背面 26. 头部腹面

鲜黄,透明,脉同色,爪片后缘微黄白;臀突灰黑色。

正模♀,湖南长沙,1977年6月21日,欧阳河采。

此新种体翅颜色不同于属中其他种类,因此根据一雌虫鉴定为一新种。较接近于褐背长突飞虱 *S. castaneus* Ding,但体较大,色浅,体背具黄白色背中线,头顶和额较狭长,额形也显然有别。

狭头长突飞虱 *Stenocranus longicapitis* Ding, 新种(图 27—32)

雄虫体长 2.9 毫米,翅长 3.6 毫米,体连翅长 4.5 毫米。

头顶中长为基宽的 1.7 倍,额长为最宽处的 3 倍,额侧脊自基端向单眼处分开,后几

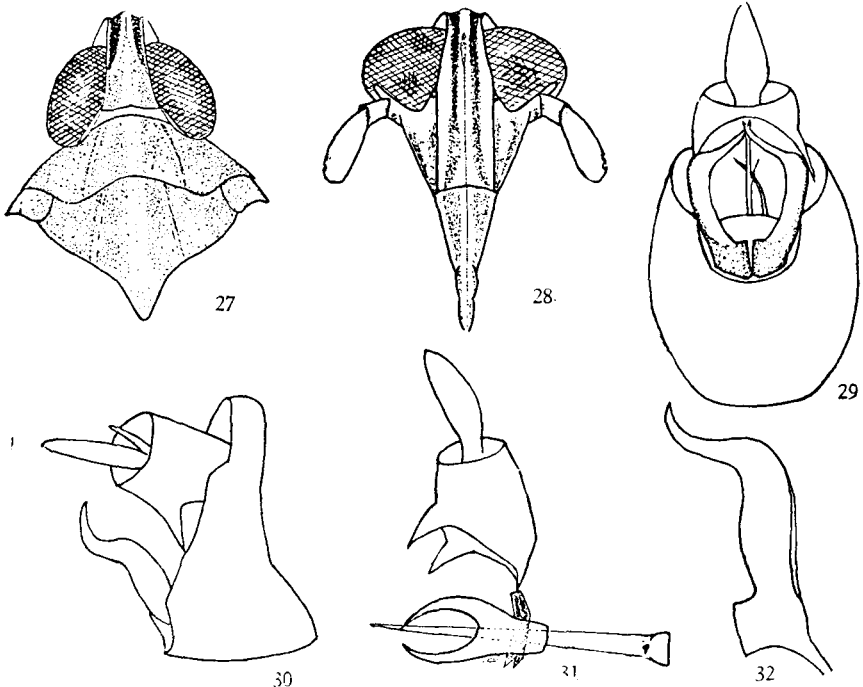


图 27—32 狭头长突飞虱 *Stenocranus longicapitis* Ding, 新种

27. 头胸背面 28. 头部腹面 29. 雄生殖节与臀节腹面 30. 雄生殖节与臀节侧面
31. 臀节与阳茎鞘侧面 32. 右阳基侧突

平行至额的端部, 前胸背板稍短于头长, 中胸背板短于头顶和前胸背板长度之和, 距齿 14—17 个。

体褐色。头顶端半二侧脊间黑色; 头顶中侧脊、Y 形脊和前中胸背板的中脊黄白色, 致呈现出一条明显的淡色背中线; 额脊间具黑色纵条, 其宽度不超过与侧脊之间的最宽处之半; 颊沿额侧脊和斜脊仅隐现深褐色条纹, 中域隐约可见 3 个连成一列的淡色圆斑; 后胸侧板暗褐; 前翅褐色, 脉暗褐明显, 爪片后缘黄白色, 端区近后缘具黑褐色纵条纹; 腹背中线橙黄, 二侧暗褐有黄褐色斑间杂, 基部节间膜和末端数节的后缘桔红色, 腹部腹面黄褐, 散布暗褐色小斑点, 或暗褐有黄褐色斑相杂; 雄生殖节腹面基部黑褐, 其余皆黄褐, 臀节黄褐, 臀突黑色。

正模♂, 湖南郴州, 1977 年 6 月, 首章北采; 副模 2♂♂, 同正模。

本新种阳基侧突象 *S. harimensis* Matsumura, 而前翅的颜色又如 *S. nigrocaudatus* Ding, 它和后两种的主要区别是: 体小, 头顶狭长, 额的端半部二侧缘平行, 此外, 雄外生殖器各部的详细特征明显有别。

大刺长突飞虱 *Stenocranus magnispinosus* Kuoh, 新种(图 33—38)

体长雄 2.6 毫米, 雌 2.8 毫米; 翅长雄 3.4 毫米, 雌 3.9 毫米; 体连翅长雄 4.2 毫米, 雌 4.7 毫米。

头顶指甲形, 中长为基宽的 1.8 倍, 额橄榄形, 长为最宽处的 2.6 倍, 前胸背板中长为头顶长的 0.6 倍, 中胸背板仅为头顶与前胸背板长度和的 0.75 倍, 距齿 12 枚。

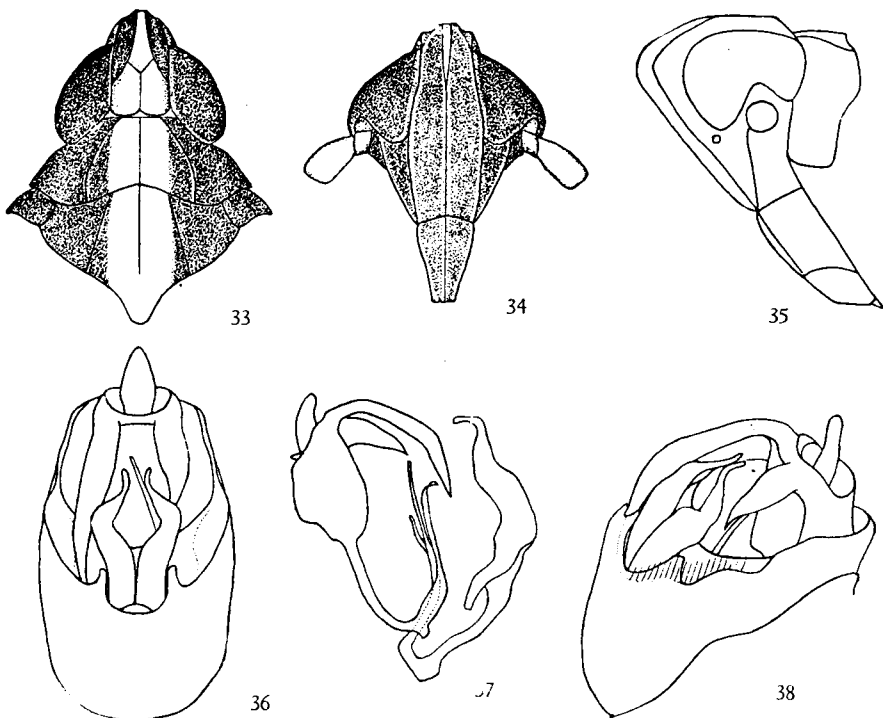


图 33—38 大刺长突飞虱 *Stenocranus magnispinosus* Kuoh, 新种

33. 头胸背面 34. 头部腹面 35. 头和前胸背板侧面 36. 雄生殖节与臀节腹面
37. 生殖节与臀节半侧面 38. 臀节、阴茎和阳基侧突侧面

全体烟黑色,自头顶二中侧脊间起,向后贯穿前胸与中胸背板中域,有一黄白色宽纵带;面部带黄褐色泽,各脊侧缘色又较浅淡;触角污白色;各足除去基节为烟黑色外,其余各节污淡黄色;前翅亦为浅烟黑色,其中基半较浅淡为烟黄色,爪片后缘黄白色,翅斑狭小,烟黑色,在端部前缘区脉间有4个透明斑,后缘区有2个,翅脉与翅面同色略深暗;雄生殖节褐色,阳基侧突侧缘色较深。

正模♂,配模♀,安徽宣城,1978年6月,吴以宁采;副模1♂,湖南永顺,1977年9月,钟敦礼采。

此种与 *S. yasumatsui* Ishihara 相近似,二者明显的区别在于后一种前翅较短,色泽较浅和雄外生殖器形状迥异。

片刺长突飞虱 *Stenocranus varians* Kuoh, 新种(图 39—44)

体长雄 3.0 毫米,雌 3.4 毫米;翅长雄 4.2 毫米,雌 4.6 毫米;体连翅长雄 5.0 毫米,雌 5.4 毫米。

头顶长度大于基部宽 1.3 倍,二中侧脊于顶端会合,Y形脊明显;额基部窄,向中部微渐加宽而以中部最宽,由中部向端部复微收狭,但端部显著扩展成角状突出,额长大于中部最宽处 3 倍,中脊单一,但基部略粗宽,且在基端中央微现纵刻痕;后唇基中域长度大于基部宽的 1.3 倍许;喙伸近后足转节;触角微伸过额唇基缝,第 1 节长大于端部宽的 1.6 倍,第 2 节长于第 1 节的 2.1 倍;前胸背板中长为头顶长的 0.67 倍,侧脊直,隆起相当高,抵

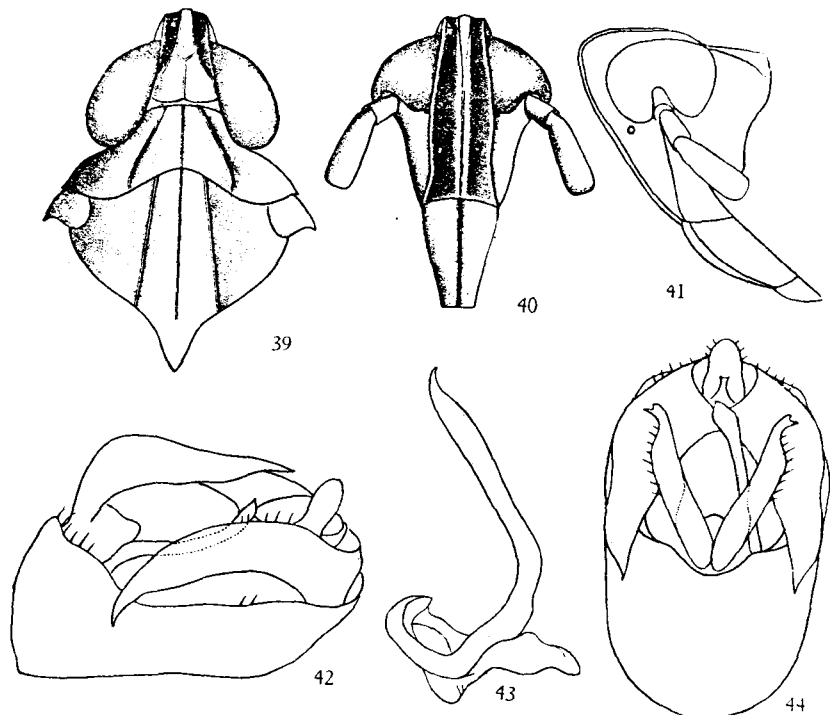


图 39—44 片刺长突飞虱 *Stenocranus varians* Kuoh, 新种

39. 头胸背面 40. 头部腹面 41. 头和前胸背板侧面 42. 雄生殖节与臀节半侧面
(右侧阳基侧突未画出) 43. 阳茎 44. 雄生殖节与臀节腹面

近后缘处消失;中胸背板长于头顶与前胸背板长度之和;距齿 26 枚。

体黄褐色,惟头顶端半二侧的脊间及颊区黑褐,自头顶中侧脊起,向后沿前中胸背板中脊及其侧缘,贯穿一白色纵带,额中脊亦白色,又腹背为橙红色,仅各节后缘淡黑褐,生殖节和臀节为淡污黄褐;前翅具淡黄褐晕,脉纹与翅面同色,在端部后半 M_4 脉二侧及其与 Cu_{1a} 脉之间具烟黄褐晕,爪片后缘白色。雌虫体色与雄虫一致,仅腹部淡黄褐,腹背色略深。

臀节二侧端角极度膨大,向下延伸成宽片,伸过生殖节开口的腹缘;生殖节开口卵圆形;腹缘二侧略成钝角突出;膈甚短,背缘宽凹;阳茎较粗长略弯曲,基部宽扁,端部成片状扩展,基部腹面具一宽片;阳基侧突狭长片状且扭旋,端部狭细。

正模♂,云南勐仑,1974年6月7日,梅有田、魏重生采;配模♀,同前;副模4♂♂ 4♀♀,同前。

此种各部构造概似 *S. polenor* Fennah, 但体色与雄外生殖器构造迥异。此种雄虫臀刺突形状、阳茎构造与阳基侧突外形与本属已知种显然不同,是否另立新属值得考虑,目前暂置于此属。

赤条长突飞虱 *Stenocranus rufilinearis* Kuoh, 新种(图 45—52)

体长雄 3.6 毫米,雌 4.1 毫米;翅长雄 4.2 毫米,雌 4.9 毫米;体连翅长雄 5.2 毫米,雌 5.9 毫米。

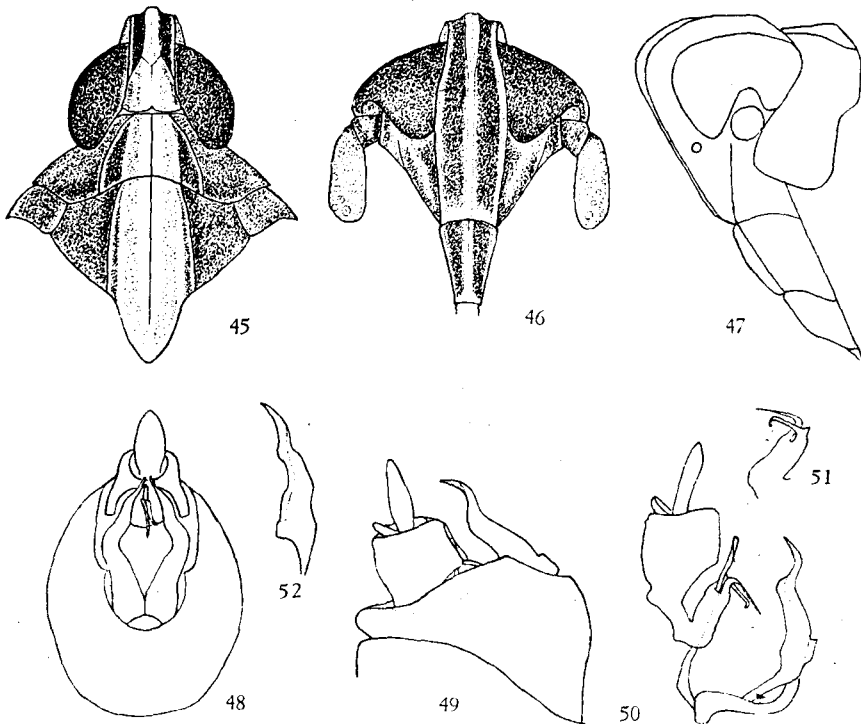


图 45—52 赤条长突飞虱 *Stenocranus rufilinearis* Kuoh, 新种

45. 头胸背面 46. 头部腹面 47. 头和前胸背板侧面 48. 雄臀节、生殖节腹面 49. 臀节和生殖节侧面 50. 臀节、阳茎、阳茎鞘和阳基侧突侧面 51. 阳茎鞘右侧面 52. 右阳基侧突正面

头顶中长大于基宽的 1.56 倍,额长大于中部最宽处的 2.8 倍,距齿约 13 枚。

体黑褐色,体背有一白色中纵条及二红色纵条,白条污白色,起自头顶二中侧脊间,向后沿 Y 形千脊与前中胸背板中脊及其二侧缘,迄止于前翅爪片后缘末端,红条配置在白条二侧,与白条近于等宽,后端于中胸小盾片弯曲会合,其侧区为黑褐色;额和唇基中脊黄白,侧脊污藁黄,额黑色;颊区端半中间有 3、5 个污藁黄色圆点相连成条;胸部腹面各骨板的边缘及各足基节稜起均为污藁黄,足其余各节污藁黄,腿、胫节具黑褐色条纹;前翅爪片后缘次白色,翅斑烟褐,翅面与前缘脉及横脉的前半段与后部一小段为淡黄微褐,端脉与脉端斑点色烟污,又端区后半包括横脉烟暗;腹部黑褐,仅侧结合缘与各腹板后缘污黄白,背面二侧边区具污桔黄色斑;生殖节、臀节和臀突均为黑褐色。雌虫体色较淡,前胸与中胸背板除去前胸侧脊内缘与侧区后缘及外侧缘和中胸的侧脊外缘为黑褐色外,其余侧区均为污淡黄褐,胸部腹面污淡黄褐,仅各骨板周缘黑褐;腹部腹面污淡黄褐内有烟晕斑,产卵器同色略深,其余色泽与雄虫同。

正模♂,安徽宣城,1977年11月20日,吴以宁采;配模♀,同前;副模 2♂♂ 1♀,同前。

寄主: 荸荠、三稜草。

此种与 *S. matsumurai* Metcalf 相近似,主要区别在于后者体色浅,雄虫外生殖器各构造明显不同。

NEW SPECIES OF *STENOCRANUS* FROM CHINA (HOMOPTERA: DELPHACIDAE)

DING JIN-HUA

(Nanjing Agricultural College)

KUOH CHUNG-LIN

(Anhui Agricultural College)

In this paper, nine new species of *Stenocranus* Fieber of Delphacidae are described. The type specimens are deposited in the Nanjing Agricultural College and the Anhui Agricultural College respectively.

Stenocranus nigrocaudatus Ding, sp. nov. (figs. 1—7)

Genitalia black, resembling *S. ozenumensis* Ishihara, but distinguished by the veins of tegmina fuscous; the black stripes of frons narrower, and their apical half being fuscous in male; the shape of the frons and the structure of the male genitalia being quite different.

Length ♂ 3.9 mm, ♀ 4.1 mm (exclud. teg.); ♂ 5.6 mm, ♀ 6.2 mm (includ. teg.); tegmen ♂ 4.6 mm, ♀ 5.1 mm.

Holotype ♂, allotype ♀, paratype 4♂♂ 8♀♀, Sichuan, VII 19, 1975.

***Stenocranus linearis* Ding, sp. nov.** (figs. 8—11)

This species is related to *S. akashiensis* Matsumura, but differs from it in the body dorsum with two orange-red stripes, the tegmina with a trace of fuscous stripe near the hind margin, and the male genitalia being very different.

Length ♂ 3.0 mm (exclud. teg.), 4.3 mm (includ. teg.); tegmen 3.2 mm.

Holotype ♂, Heilongjiang, 1950.

***Stenocranus chenzhouensis* Ding, sp. nov.** (figs. 12—18)

Closely allied to *S. nigrocaudatus* Ding, but vertex and frons narrower; black stripes of frons broader, veins of tegmina brownish, and ♂ genital segment not entirely black.

Length ♂ 3.5 mm, ♀ 4.1 mm (exclud. teg.); ♂ 5.3 mm, ♀ 6.3 mm (includ. teg.); tegmen ♂ 4.3 mm, ♀ 5.1 mm.

Holotype ♂, allotype ♀, paratype 2 ♂♂ 2 ♀♀, Hunan, V, 1975.

***Stenocranus castaneus* Ding, sp. nov.** (figs. 19—24)

Tegmina uniformly brownish-hyaline, rather similar to *S. elongatus* Matsumura, but body smaller, frons between carinae not entirely black, pronotum and mesonotum entirely brownish.

Length ♂ 3.5 mm, ♀ 3.7 mm (exclud. teg.); ♂ 5.0 mm, ♀ 5.4 mm (includ. teg.); tegmen ♂ 4.1 mm, ♀ 4.5 mm.

Holotype ♂, allotype ♀, paratype 1 ♀, Hunan, VIII, 1973.

***Stenocranus testaceus* Ding, sp. nov.** (figs. 25—26)

Somewhat similar to *S. castaneus* Ding in tegminal coloration, but body larger and lighter in color; vertex and frons narrower; body dorsum with a yellowish white longitudinal stripe along the median line.

Length ♀ 3.8 mm (exclud. teg.); 6.1 mm (includ. teg.); tegmen 5.0 mm.

Holotype ♀, Hunan, VI 21, 1977.

***Stenocranus longicapitis* Ding, sp. nov.** (figs. 27—32)

This species is similar to *S. nigrocaudatus* Ding in tegmina coloration and to *S. harimensis* Matsumura in shape of genital styles, but differs from both in the vertex being long and narrow, body distinctly smaller, frons parallel-sided at apical half the male genitalia differently shaped.

Length ♂ 2.9 mm (exclud. teg.); 4.5 mm (includ. teg.); tegmen 3.6 mm.

Holotype ♂, paratype 2 ♂♂, Hunan, 1976.

***Stenocranus magnispinosus* Kuoh, sp. nov.** (figs. 33—38)

Allied to *S. yasumatsui* Ishihara, but separable from the latter by the tegmina longer and darker, and the male genital organ entirely different.

Length ♂ 2.6 mm, ♀ 2.8 mm (exclud. teg.); ♂ 4.2 mm, ♀ 4.7 mm (includ. teg.); tegmen ♂ 3.4 mm, ♀ 3.9 mm.

Holotype ♂, allotype ♀, Anhui, VI, 1978; paratype 1 ♂, Hunan, IX, 1979.

***Stenocranus varians* Kuoh, sp. nov.** (figs. 39—44)

This new species differs from all its congeners in the genitalia structure of the male.

Length ♂ 3.0 mm, ♀ 3.4 mm (exclud. teg.); ♂ 5.0 mm, ♀ 5.4 mm (includ. teg.); tegmen ♂ 4.2 mm, ♀ 4.6 mm.

Holotype ♂, allotype ♀, paratype 4 ♂♂ 4 ♀♀, Yunnan, VI 7, 1974.

***Stenocranus rufilinearis* Kuoh, sp. nov.** (figs. 45—52)

This species resembles *S. matsumurai* Metcalf, but is separated from the latter by the coloration of the body and by the structure of the male genitalia.

Length ♂ 3.6 mm, ♀ 4.1 mm (exclud. teg.); ♂ 5.2 mm, ♀ 5.9 mm (includ. teg.); tegmen ♂ 4.2 mm, ♀ 4.9 mm.

Host-plant: *Eleocharis tuberosa* Raem et Schult., *Cyperus rotundus* L.

Holotype ♂, allotype ♀ and paratype 2 ♂♂ 1 ♀, Anhui, 1977.

四川哲罗鲑 (*Hucho bleekeri* Kimura) 原始描述订正*

RECTIFICATION OF THE ORIGINAL DESCRIPTION OF *HUCHO BLEEKERI* KIMURA

1978年5月,笔者在陕西省太白县捕获四川哲罗鲑十数尾,在与收藏于中国科学院水生生物研究所的 *Hucho bleekeri* Kimura 的模式标本及地模标本核对时,发现 Kimura (1934) 的原始描述,在犁骨齿的描述上和模式标本不符。他写道:“犁骨颇扁,骨干不凹,前端有4个小齿,骨干无齿,但沿犁骨边缘排列有4个齿。”并以特征图示之。以致 Беpr (1948)、宫地等 (1978) 提出质疑,认为如果犁骨齿确像 Kimura 描述的那样,应该将其另置他属。

经核对,查明犁骨前端有2个粗壮的齿,齿之近基部内侧有一明显突起,骨干及边缘均无齿。造成错误的原因是 Kimura 将舌齿描述为 6 + 6 之后,又误将其做为犁骨齿另行描述了一次,其犁骨附图显然是按剖剪下之舌骨一半绘制的。

高玺章

(陕西省水产研究所)

* 承中国科学院水生生物研究所惠借标本,陈宜瑜同志热情指导,在此一并致谢。