

УДК 595.753(47—13)

НОВЫЕ ВИДЫ ЦИКАДОВЫХ (НОМОРТЕРА, DELPHACIDAE) С ЮГА СССР

В. Н. Логвиненко

(Институт зоологии АН УССР)

Настоящая статья входит в серию работ, посвященных описанию новых форм цикадовых по материалам Закавказской научной экспедиции Института зоологии АН УССР за 1966—1967 гг., сборам автора с Украины и некоторым другим материалам. Типы и паратипы описываемых в статье видов хранятся в коллекции Института зоологии АН УССР (Киев), паратипы — частично в Зоологическом институте АН СССР (Ленинград).

Ditropis pontica Logvinenko sp. n. (рис. 1)

Габитуально похож на широко известный европейский вид *Ditropis pteridis* Spin., от которого отличается меньшим размером тела. Передняя часть тела — голова, переднеспинка, щиток и ноги — светло-бурые, надкрылья и брюшко смоляно-черные, блестящие.

С а м е ц. Темя прямоугольное, слегка поперечное, впереди широко закругленное, задние углы его немного оттянуты в стороны. Кили темени сглажены, едва заметны, теменные ямки не затемнены. Лицо почти отвесное, лоб слабо поперечноморщинистый, его длина приблизительно в 1,5 раза больше ширины. Кили фронтотрипеуса частично сглажены, срединный киль явный, боковые — развиты слабее и тонко окаймлены бурым. Щеки и виски светлые, как голова сверху, усики слегка буроватые. Переднеспинка примерно на 1/3 короче темени, задний край ее слабо вогнутый, кили сглажены, иногда едва прослеживаются. Щиток слегка темнее, чем переднеспинка; срединный и боковые кили его полностью сглажены. Передние крылья плотные, укороченные, длина крыла не более, чем на 1/5 больше его ширины, задний край срезан ровно. Ноги желтоватые, задние голени с двумя шипами, шпора с гладким внутренним краем. Вершины шипов и лапки затемнены. Брюшко широкое, равномерно выпуклое с редкими светлыми волосками.

Генитальный сегмент смоляно-черный, его наружный край в верхней половине несколько оттянут назад. Анальная трубка снизу имеет пару длинных и тонких сильно сближенных отростков. В основании стилуса мощный зубец, средняя часть его волнисто изогнута, вершина мягко срезана. Дугообразно изогнутый ствол пениса с четырьмя продольными рядами мелких возвратных зубчиков. Длина тела 2,1—2,3 мм.

С а м к а одноцветная желтовато-бурая, глаза темные. Вершина яйцеклада не затемнена, шипы ног и вершины лапок бурые. Длина тела 2,9—3,1 мм.

От единственного представителя рода — *Ditropis pteridis* Spin. (рис. 2) новый вид отличается меньшими размерами, слабо развитыми, почти исчезающими киями фронтотрипеуса и строением генитального блока самца — длинными сближенными выростами анальной трубки, волнисто изогнутым стилусом, более длинным и изогнутым стволом пениса.

М а т е р и а л: Крым, северо-западный склон г. Роман-Кош, неглубокое понижение со злаками, в дерновом слое, 30.VI 1964 г., 23 ♂ (в т. ч. ♂ — голотип № 62), 12 ♀ (В. Логвиненко).

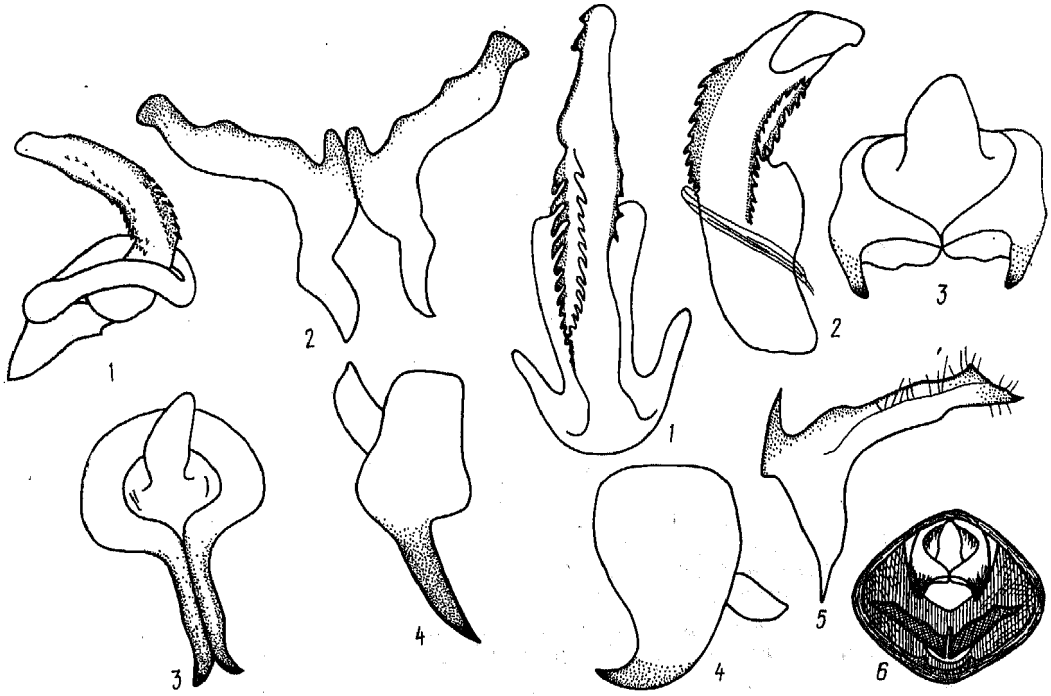


Рис. 1. *Ditropis pontica* Logvinenko sp. n., ♂:

1 — пенис сбоку; 2 — стилусы; 3 — анальная трубка сзади; 4 — анальная трубка сбоку.

Рис. 2. *Ditropis pteridis* Sp. n., ♂:

1 — пенис с дорсальной стороны; 2 — пенис сбоку; 3 — анальная трубка сзади; 4 — анальная трубка сбоку; 5 — стилус; 6 — генитальный сегмент сзади.

Eurybregma striifrons Logvinenko sp. n. (рис. 3)

Коренастый, короткокрылый, с четырьмя четкими темно-бурыми продольными полосами.

С а м е ц. Темя слегка поперечное с широко закругленным передним краем. Вершина темени с небольшим темно-бурым пятном на желтом фоне, две продольные полосы с темени переходят на лоб и клипеус. Серединный лобный киль явный, в верхней трети он исчезает. На щеках за подусиковым килем округлое темно-бурое пятно. Переднеспинка и щиток бледно-желтые с двумя парами темно-бурых продольных полос. Длина передних крыльев не больше их ширины, они прозрачные, их костальный край белесый, наружная бурая полоса от основания крыла раздваивается, а внутренние служат продолжением полос на щитке и переднеспинке, т. е. на каждом крыле три бурых продольных полосы. Брюшко широкое, равномерно выпуклое, с четырьмя полосами, ширина которых в два раза превышает ширину полос в передней половине тела. Низ тела бурый с темно-бурыми пятнами, ноги бурые. Пигофор в нижней части расширенный с парой черных языкоподобных выростов. Анальная трубка мощно развита, высокая, снизу не сомкнутая, отростки широкие в основании, оттянутые, заостренные вершины направлены вперед. Стилусы большие, резко отогнуты от основания, с широко разве-

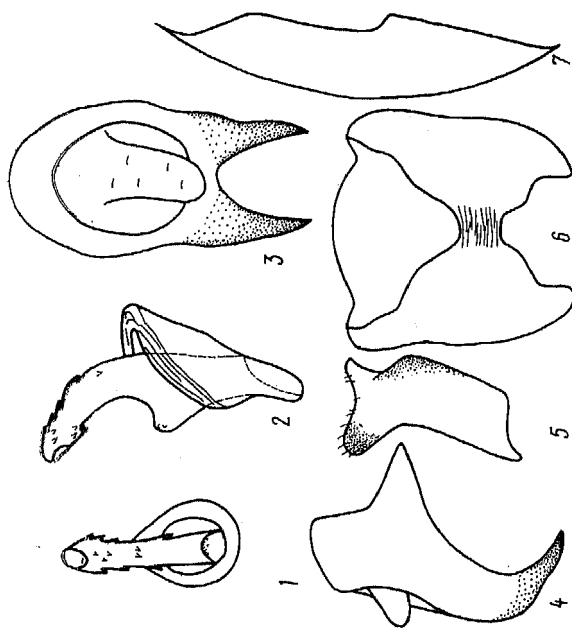


Рис. 4. *Xanthodelphax optimus* Logvinenko sp. n.:
1 — пенис с дорсальной стороны; 2 — пенис сбоку; 3 — анальная трубка самки; 4 — то же сбоку; 5 — стилус; 6 — генитальный сегмент самца с дорсальной стороны; 7 — яйцекладная пластинка самки.

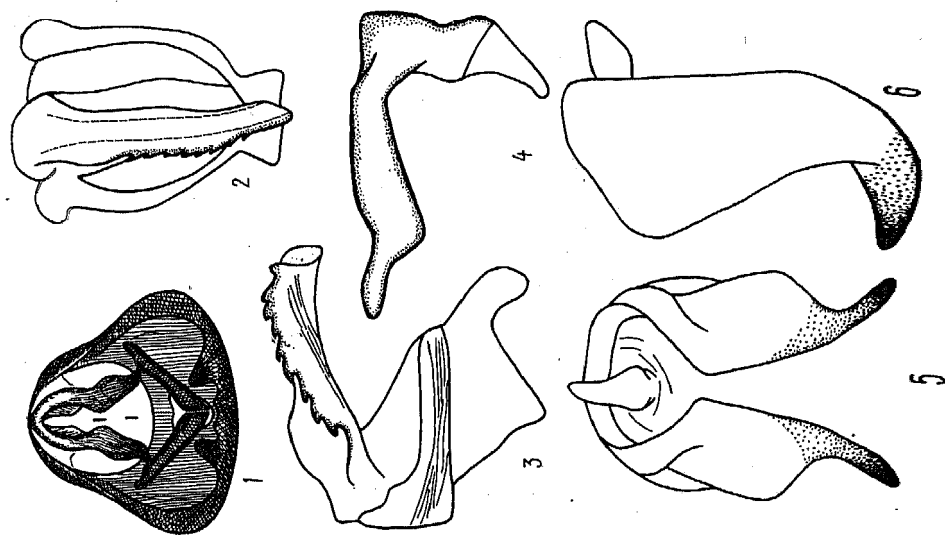


Рис. 3. *Eurygregma strigatos* Logvinenko sp. n., ♂:
1 — генитальный сегмент самки; 2 — пенис с дорсальной стороны; 3 — пенис сбоку; 4 — стилус; 5 — анальная трубка самки; 6 — анальная трубка самки.

денными в стороны вершинами. Пенис асимметричный, ствол под прямым углом отогнут к основанию, несет гребень коротких зубчиков. Гонопор апикальный. Длина тела 2,9—3,0 мм.

Самка значительно бледнее самца. Иногда часть полос исчезает (например, на лбу, темени), внутренние полосы переднеспинки и щитка, особенно брюшка бледно-бурые, нерезкие, наружные полосы брюшка темно-бурые. Длина тела 3,5 мм.

По строению генитального блока самца наиболее близок к *E. sublineata* E m., описанному в роде *Eurysa* Fieb. из Центрального Казахстана, от которого четко отличается мощно развитыми зубцами анальной трубки, наличием выростов на нижней стенке пигофора и рядом других более мелких деталей.

Материал: Азербайджан, южный склон Зангезурского хребта (район Биченакского перевала), злаковое разнотравье под пологом листового леса, 21.VI 1967 г., 2 ♂ (в т. ч. ♂ — голотип № 63), 2 ♀ (В. Логвиненко).

Xanthodelphax optimus Logvinenko sp. n. (рис. 4)

Стройные полнокрылые серовато-бурые цикадки, внешне мало похожие на известных представителей рода.

Самец. Темя прямоугольное, слегка вытянуто вперед, с широко закругленным передним краем. Кили темени грязно-желтые, промежутки между ними бурые, кили лица лишь окаймлены бурым. Переднеспинка немного короче темени и значительно короче щитка, передняя часть ее более светлая. Щиток в 1,5 раза длиннее темени, с нерезко бурозатемненными боковыми углами. Передние крылья почти вдвое длиннее брюшка, буровато-прозрачные с более темными жилками, нижние — прозрачные с бурыми жилками. Брюшко и низ тела буроватые.

Генитальный сегмент сзади округлой формы, дорсальная стенка его спереди и сзади глубоко фигурно вырезана, фрагма достигает середины сегмента. Анальная трубка высокая, сбоку с заостренным выростом. Отростки нижней стенки анальной трубки широкие, в основании постепенно суживаются, вершины их отогнуты вперед. Стилус укороченный, коренастый с утолщенной внутренней частью и отогнутой наружу вершиной. Наружный зубец стилуса округлый, внутренний — заостренный. Пенис, расширенный в основании, вытянут в плавно изогнутый ствол с несколькими беспорядочно размещенными в апикальной половине мелкими зубчиками. Гонопор субапикальный на дорсальной стороне ствола. Длина тела 3,5 мм.

Самка почти так же темно окрашена, как самец. Крылья развиты нормально, буровато-прозрачные с бурыми жилками. Первая пара яйцекладных пластинок с явным выступом перед серединою, отсутствующим у других видов рода. Длина тела 3,7—3,8 мм.

Особенности строения генитального блока самца, в частности стилуса и пениса, сближают описываемый вид с *Xanthodelphax xantha* Vilib., известным из Горно-Алтайской автономной области. Отличается от других видов рода *Xanthodelphax* более темной окраской покровов, несколько большим размером тела, слегка вытянутым вперед теменем (у *X. straminea* Stal и *X. flaveola* Fl. оно квадратное) и деталями строения гениталий самца и самки.

Материал: Дагестан, пос. Губден, 900 м н. у. м., лес, травостой, 2.VI 1964 г.; 1 ♂ (голотип № 64), 3 ♀ (С. Медведев).

ЛИТЕРАТУРА

- Вильбасте Ю. Г. 1965. К фауне цикадовых Алтая. Тарту.
Емельянов А. Ф. 1964. Новые цикадовые из Казахстана (Homoptera, Auchenorrhyncha). Тр. Зоол. ин-та, т. 34.
Le Quesne W. J. 1960. Some modifications in the british list of Delphacidae (Hem.), including a new genus and a new species. Entomologist, v. 93.

Поступила 3.II 1971 г.

NEW SPECIES OF CICADAS (HOMOPTERA, DELPHACIDAE)
FROM THE SOUTH OF THE USSR

V. N. Logvinenko

(Institute of Zoology, Academy of Sciences, Ukrainian SSR)

Summary

Three new species of Delphacidae: *Ditropis pontica* sp. n., *Eurybregma striifrons* sp. n. and *Xanthodelphax optimus* sp. n. are described. Distinguishment of these species as new ones is based, besides external features, on a complex of distinct morphological characters in structure of male genitals and in some cases of female ones too.