

# 竹飞虱属一新种记述 (同翅目:飞虱科)

丁锦华 胡国文  
(南京农学院) (西南农学院)

## 黄氏竹飞虱\* *Bambusiphaga huangi* 新种(图1—5)

头顶近方形,基部宽为中央长度的1.2倍,大于同一线一个复眼的宽度,略宽于端部,端部多少向二侧扩张,端缘呈弧形突出,脊明显,中侧脊起自侧缘离端部约1/3处,彼此呈角状延伸相遇于端缘;侧面观,头顶与额呈钝角但圆曲相接;额长方形,二侧脊几乎平行,中脊单一,中长为其宽度的2倍,于近基端具一微弱的横脊;唇基发达,为额长的0.85倍,中脊模糊,侧脊近乎消失;喙伸达中足转节;触角圆柱形,不达额唇基缝,第一节宽略大于长,第二节长为第一节的3.8倍;前胸背板甚宽于头顶包括复眼的宽度,三条脊,侧脊直,斜伸至后缘;中胸背板长为头顶与前胸背板长度和的1.8倍,三脊平行,中脊伸至小盾片的端部;后足胫节具微刺二根,一根位于基端,另一根在中偏端部,具端刺5枚,第一和第二跗节各具端刺6和4枚;距厚,向内的一面凹入,尖端具一微齿,后缘无齿列。

头顶、前胸背板浅橙黄或稍带桔红色;头顶基隔室中域暗褐色,后缘中段为一黑褐色线纹;整个面部浅橙黄色;触角浅橙黄或桔红色;中胸背板桔红色或中域大部分带暗褐色泽,翅基片端半部黑褐色;胸部腹面除后胸侧板中部暗褐色外,其余为浅桔红或带橙黄色;前中足基节、各足腿节后半部和中后足胫节基端黑褐色,余为浅橙黄色;前翅淡污黄褐色,端区近后缘至翅尖具淡黑色或烟褐色晕,中偏后缘的一段横脉及  $M_3$  和  $Cu_{1a}$  脉色深暗,翅斑黑褐色,线条形,其余脉与翅面同色;腹部包括雄生殖节和臀节黑褐色,但腹背基部分间膜、腹板后缘及侧区桔红色。

雄虫臀节短,腹面中央具一宽扁的刺状突;生殖节开口近卵圆形,膈中部狭窄,背缘宽凹;阳基侧突黑色,狭长,稍波曲,伸达臀节,端部分叉,另在分叉处后方具一小刺;阳茎褐色,管状,基部粗,端部细长,弯曲成弧形,在近端部右侧具逆刺二根,左侧面为一根。

雌虫较雄虫色浅,尤其是头顶基隔室和中胸背板的中域、翅基片端半部、各胸足腿节后半部以及腹部等处,不如雄虫为暗褐或黑褐色;载瓣片大部分暗褐色,臀节黑褐色,第二产卵瓣黑褐色,背缘端半具粗齿11个;余同雄虫。

长翅型:连翅体长雄虫4.2毫米,雌虫4.9毫米;体长雄虫2.2毫米,雌虫2.6毫米;翅长雄虫3.5毫米,雌虫4.1毫米。

正模♂,云南临沧,1979. III. 胡国文采。配模♀,副模1♂,地点日期采集者同上。

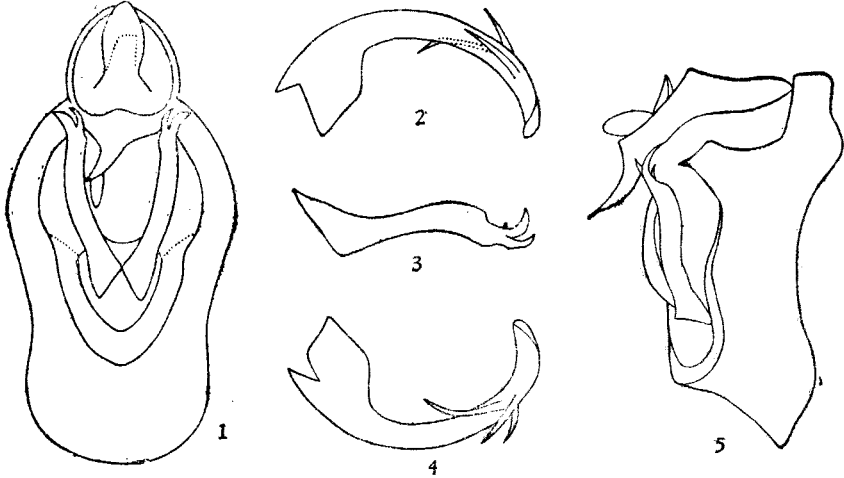
本文于1981年7月收到。

\* 新种以导师黄其林教授而命名,以表示深切悼念。

寄主 花竹。

本新种与中黑竹飞虱 *Bambusiphaga zhonghei* Kuoh 近缘, 主要区别前者前翅端区近后缘淡黑色或烟污色, 有翅斑, 雄生殖节构造明显不同; 前、中足基节黑色这一显著特征极易与已知其他种类区分。

新种模式标本保存在南京农学院植保系。



黄氏竹飞虱 *Bambusiphaga huangi* sp. nov.

图1—5 1.雄生殖节后面观 2.阳茎左侧; 3.阳茎侧突右侧;  
4.阳茎右侧; 5.雄虫臀节和生殖节侧面。

## A NEW SPECIES OF THE GENUS *BAMBUSIPHAGA* FROM YUNNAN (HOMOPTERA: DELPHACIDAE)

DING JIN-HUA

(*Nanjing Agricultural College*)

HU GUO-WEN

(*Southwestern Agricultural College*)

*Bambusiphaga huangi*, sp. nov. (figs. 1—5)

This species is closely related to *Bambusiphaga zhonghei* Kuoh, but may be distinguished from the latter by the membrane of tegmina blackish or infuscated near each hind margin, pterostigmas present, and the male genital organ differs distinctly. This new species differs also from other members of the genus by the black anterior and intermediate coxae.

Macrop. f.: Length ♂ 2.2 mm., ♀ 2.6 mm.; including teg men ♂ 4.2 mm., ♀ 4.9 mm.; tegmen ♂ 3.5 mm., ♀ 4.1 mm.

Host-plant: *Sinocalamus affinis*.

Holotype ♂. Allotype ♀. Lineang, Yunnan, march 1979, G. W. Hu.

Paratype 1 ♂. Data same as above.

All type species are deposited in the Nanjing Agricultural College.