

梯顶飞虱属一新种

(同翅目:飞虱科)

丁锦华

(南京农业大学)

梯顶飞虱属 *Arcofacies* Muir 自 1915 年建立以来共纪录 3 种, 其中有一种分布于我国, 现又发现一新种。新种模式标本保存在南京农业大学。

花翅梯顶飞虱 *Arcofacies maculatipennis* sp. nov. (图 1—5)

头顶五边形, 基宽大于中长 (1.4:1) 和端宽 (1.5:1), 侧缘向端部收狭; 额长为中部最宽处宽的 2.2 倍, 侧脊略拱曲, 中脊单一; 唇基基部宽于额的端部, 侧面观, 唇基弯曲与额呈直角; 喙伸达中足转节; 触角圆柱形, 第一节长为宽的 2.4 倍, 第二节长于第一节的 1.3 倍; 前胸背板侧脊弧形, 伸达后缘; 后足胫距鸟喙状, 内面拱, 具一端齿, 后缘无齿列。

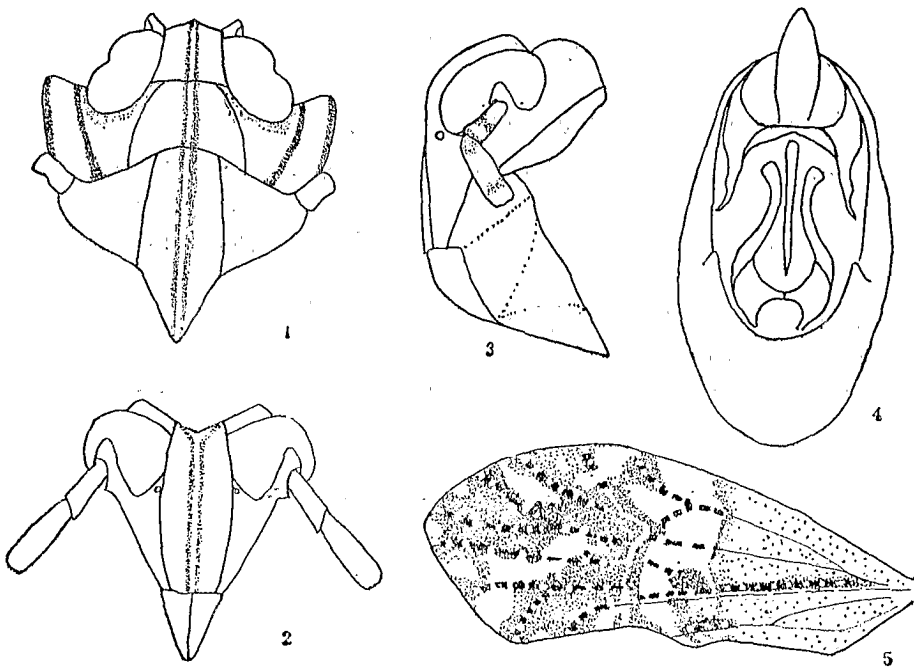


图 1—5 花翅梯顶飞虱 *Arcofacies maculatipennis* sp. nov.

1. 头和胸部背面; 2. 额和唇基; 3. 头和前胸背板左侧; 4. 雄生殖节后面观; 5. 前翅

体藁黄至绿色, 但头顶、前胸背板和额的中脊白色, 二侧有黑色线纹, 前胸背板侧缘处各有一镶以黑边的白色宽斜带, 触角第一节中部和端部及第二节基部和端部黑色, 前足胫、跗节桔黄, 前翅基部 2/5 藁黄, 其边缘自前缘至后缘有一条淡黑褐色横纹, C_{u1} 脉黑

本文于 1985 年 6 月收到。

色, 上有白色颗粒状突起, 端部 3/5 呈花斑状, 脉白色, 其上排列着不连续的黑褐色短条纹和白色颗粒状突起, 爪脉末端及 C_{III} 脉分叉处各有一淡黑褐色斑, 沿横脉走向具一条淡黑褐色纹, 端区有三个不规则形的彼此相连的淡黑褐色大斑, 其余为白色透明部分, 腹背末端数节的中部桔黄, 各节前、后缘淡黑褐; 雌虫产卵器深褐色。

长翅型: 连翅体长雄 3.6, 雌 4.2; 体长雄 2.1, 雌 2.3; 翅长雄 3.0, 雌 3.7 毫米。

正模♂, 配模♀, 副模 1 ♀, 贵州罗甸, 1979. VIII, 李德和采。

寄主: 竹。

新种与梯顶飞虱 *A. fullawayi* Muir 近缘, 区别在于前者颜面除额中脊外及前胸背板侧脊为藁黄色, 后者颜面脊间区色较深暗, 颜面上所有的脊以及前胸背板侧脊均为白色。此外, 前翅斑纹组成的图案和雄阳基侧突的形状也明显不同。

A NEW SPECIES OF THE GENUS *ARCOFACIES* MUIR (HOMOPTERA: DELPHACIDAE) FROM CHINA

DING JIN-HUA

(Nanjing Agricultural University)

Arcofacies maculatipennis sp. nov. (figs. 1—5)

Closely allied to *A. fullawayi* Muir, but differs from the latter in the carinae of clypeus, lateral carinae of frons and pronotum stramineous (which are white in *A. fullawayi*), in the different pattern of tegmen and in the rather differently shaped genital styles as shown in figs. 4—5.

Macrop. f.: Length ♂ 2.1 mm., ♀ 2.3 mm.; including tegmen ♂ 3.6 mm., ♀ 4.2 mm.; tegmen ♂ 3.0 mm, ♀ 3.7 mm.

Holotype ♂, allotype ♀, paratype 1♀, Guizhou (Luodian), VIII, 1979, collected by Li Dehe.

Host-plant: bamboo.

Types are preserved in the Nanjing Agricultural University.