

飞虱科三新种记述*

丁锦华
(南京农业大学)

在我国云南、广东两省采集的同翅目、飞虱科 *Delphacidae* 标本中,经鉴定发现分隶于三个属的三个新种,现描述如下。

新种模式标本存放在南京农业大学植保系。

1. 元江扁角飞虱 *Perkinsiella yuanjiangensis* 新种 (图1—7)

头顶黄褐色,基宽为中长的1.3倍;额褐色,其间夹杂数对淡色小圆斑,中长为中部最宽处宽的1.6倍;颊黄褐,中域具“人”字形暗褐纹,端角两边沿脊亦具暗褐条纹;触角第一节背面和腹面近端缘及第二节基部黑褐,其余部分暗褐色;前、中胸背板中部污黄,侧区在

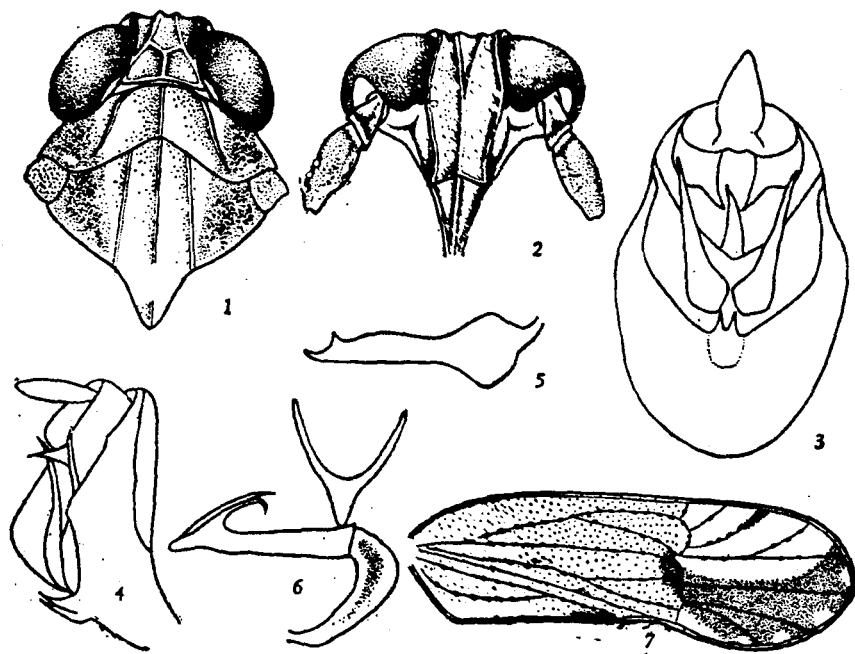


图1—7 元江扁角飞虱 *Perkinsiella yuanjiangensis* sp. nov.

1. 头、胸部背面 (head and thorax, dorsal view); 2. 额和唇基 (frons and clypeus); 3. 雄生殖节后面观 (male genitalia; posterior view); 4. 雄生殖节右面观 (male genitalia, right side); 5. 阳基侧突 (genital style); 6. 阳基侧面观 (genital style, lateral view); 7. 前翅 (tegmen).

* 本文于1983年12月收到。

* 为中国科学院科学基金资助课题;图由安徽农学院葛克雄同志负责,谨致谢意。

复眼后方暗褐;翅基片褐色;胸足各基节的基、端部、腿节、胫节上的条纹和斑点,跗节除后足基附节及后胸侧板均为黑褐,胸部腹面及足的其余部分为黄褐;前翅具淡褐晕,端区后半从横脉中部沿后缘伸向翅端有一新月形暗褐大斑,斑中每一端室的顶端各有一个大小不等的浅色斑,沿第二端脉端部具暗褐短条纹,爪片后缘污黄,翅斑黑褐,翅脉上疏生暗褐颗粒状突起;腹部黑褐,各节后缘和侧角黄褐;距背面黑色。

雄虫生殖节的开口宽约等于长,腹缘中部具小刺一对;臂刺粗短;阳基侧突基半黑色,端半褐色,基部膨大,渐向端部尖削,顶端尖,另在近端部内缘有一小刺状突起;阳茎褐色,管状,背缘端部逆生一对等长刺突。

长翅型雄: 体长连翅 4.8, 体长 2.8, 翅长 4.0 毫米。

正模♂, 云南元江, 1973. III. 21, 胡国文采

本种接近于菲律宾种 *Perkinsiella fuscipennis* Muir, 两者的区别在于: 新种前、中胸背板中域色泽明显地较侧区为浅, 前翅淡褐, 端区后缘具新月形暗褐斑, 第二端脉的端部具暗褐短条纹, 以及阳茎端部逆生一对等长刺突, 而后者的前、中胸背板淡褐, 中域不明显较侧区为浅, 前翅暗褐, 近后缘的三个端室色较深暗, 阳茎端部逆生一对长短差异极显著的刺突。

2. 滇带背飞虱 *Himeunka yunnanana* 新种 (图 8—13)

头顶中长为基宽 1.5 倍, 中侧脊起自侧缘中偏下方, 彼此延伸至头顶端缘相会合, Y 形脊主干弱; 额中长为近端部 1/3 最宽处宽的 2.5 倍, 中脊在基端分叉; 后唇基长为基宽

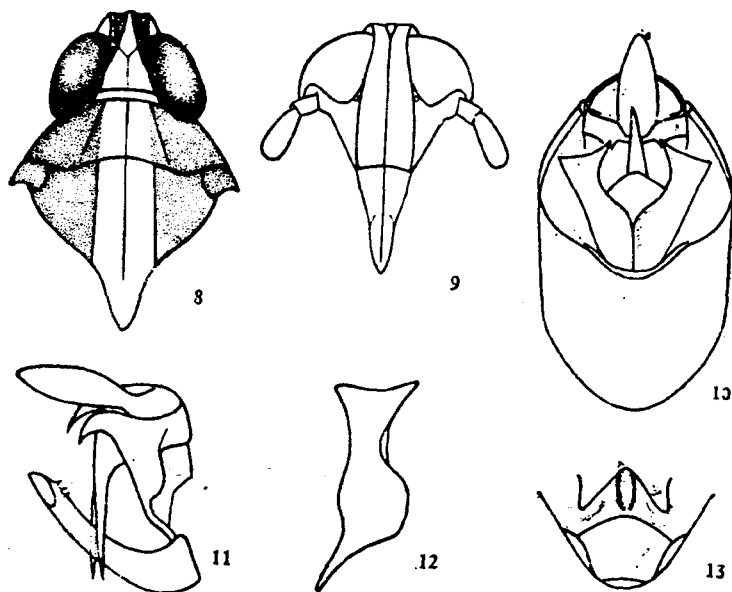


图 8—13 滇带背飞虱 *Himeunka yunnanana* sp. nov.

8. 头、胸部背面 (head and thorax, dorsal view); 9. 额和唇基 (frons and clypeus); 10. 雄生殖节后面观 (male genitalia, posterior view); 11. 臀节和阳茎侧面 (anal segment and aedeagus, lateral view); 12. 阳基侧突 (genital style); 13. 膈 (diaphragm).

的 1.3 倍,基部稍宽于额的端部;触角圆筒形,伸近额唇基缝,第一节长大于端宽 1.2 倍,第二节为第一节长度的 2.3 倍;喙伸达中足转节;前胸背板宽于头部包括复眼,短于头顶中部长,侧脊直,几乎伸达后缘;中胸背板全长为头顶与前胸背板长度和的 1.2 倍;后足基附节略短于二、三附节长度和;距后缘具齿 24 枚。体背自头顶中侧脊间至前、中胸背板侧脊间纵贯一条宽黄白色带,头顶端半两侧脊间及前、中胸背板侧脊外方红褐;额、颊和触角污黄褐或暗黄褐,唇基黄褐;前、中足基节黑褐,其余各节和后足及胸部腹面各骨片大部分黄褐色;前翅具淡黄微褐晕,透明,端区后半烟褐,爪片后缘黄白;腹部背面黑褐,侧区黄褐,腹面大部分黄褐,仅各腹板前缘处暗褐;阳基侧突、阳茎、膈和臀节黄褐,臀突暗黄褐色。

长翅型雄: 体长连翅 3.1 毫米,体长 1.9 毫米,翅长 2.6 毫米。

正模♂,副模 5♂♂,云南思茅,1975. VIII. 14,丁锦华、田立新采。

本新种与带背飞虱 *Himeunka tatevamaella* (Matsumura) 近缘,但前、中足基节黑褐,后种黄褐;也接近于白带背飞虱 *Himeunka baina* Ding et Kuoh,区别点在于后者额暗褐,前、中胸背板侧区橙黄褐,臀刺一对;而新种额污黄褐,前、中胸背板侧区红褐,臀刺两对。

3. 连脊淡背飞虱 *Sogatellana costata* 新种(图 14—21)

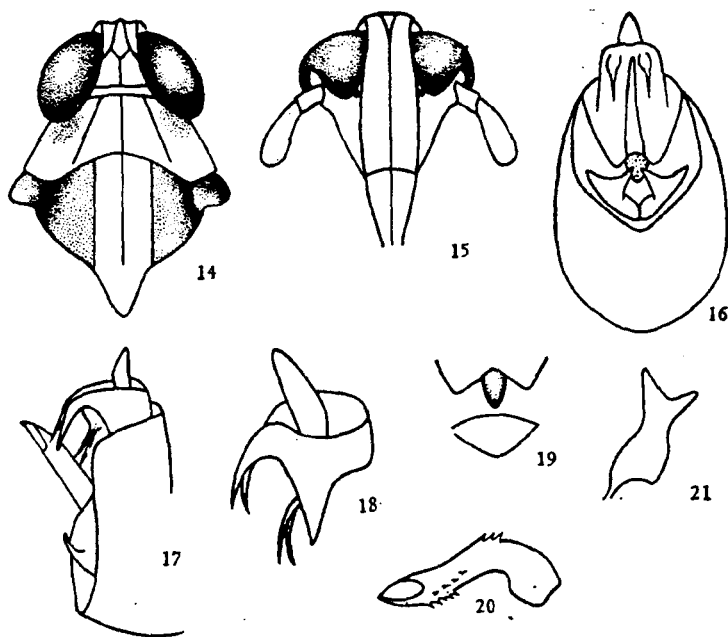


图 14—21 连脊淡背飞虱 *Sogatellana costata* sp. nov.

14. 头、胸部背面 (head and thorax, dorsal view); 15. 额和唇基 (frons and clypeus); 16. 雄生殖节后面观 (male genitalia, posterior view); 17. 雄生殖节侧面观 (male genitalia, lateral view); 18. 臀节侧面观 (anal segment, lateral view); 19. 膈 (diaphragm); 20. 阳茎侧面观 (aedeagus, lateral view); 21. 阳基侧突 (genital style).

头顶中长大于基宽近 1.3 倍，侧面观，与额呈近直角但圆弧相接，Y 形脊主干弱，中侧脊起自侧缘近中部，彼此延伸至头顶端缘相遇；额长为近端部 1/3 最宽处宽的 2.4 倍，中脊在基部分叉；喙伸达中足转节；触角圆筒形，伸达额唇基缝，第一节长为端宽的 1.3 倍，第二节长度为第一节的 2.3 倍；前胸背板与头顶近等长，侧脊直，抵近后缘，或左右不对称，一边明显不达后缘；中胸背板全长为头顶和前胸背板长度和的 1.2 倍；距后缘具微齿约 23 枚。

体黄褐，但头顶基隔室和前胸背板色较浅为淡黄，中胸背板侧脊间淡黄，侧区黄褐，前、中足基节除端部外黑褐，前翅淡黄褐，透明，端区中偏后缘具烟污条带，爪片后缘淡黄，腹背除侧缘区和基部节间膜外为黑褐，雄生殖节污黄褐，阳基侧突、阳茎和臀刺褐色。

长翅型雄：体长连翅 2.8，体长 1.8，翅长 2.4 毫米。

正模♂，副模 1♂，广东(海南岛)，1974. X. 25，丁锦华采。

本种与属内的已知两种十分接近，同断脊淡背飞虱 *Sogatellana marginata* Kuoh 的主要区别在于额中脊是连续的，而后者在近端部 1/4 处中断形成一横凹；同暗面淡背飞虱 *Sogatellana fusca* Tian et Ding 的不同点是：额黄褐，不是暗褐，此外，新种的雄外生殖器后面观，阳基侧突显然短小而远离臀刺突的端部，而上述两已知种则至少相接近，阳基侧突正面观，外端角呈角状，内端角呈指状，分叉较深，内外角的端部粗细大致相似，而断脊淡背飞虱则分叉较浅，暗面淡背飞虱粗细相差悬殊。

DESCRIPTIONS OF THREE NEW SPECIES OF DELPHACIDAE (HOMOPTERA)

DING JIN-HUA

(Nanjing Agricultural University)

Three new species of the Delphacidae collected from China are described. All the type specimens are deposited in the Nanjing Agricultural University.

1. *Perkinsiella yuanjiangensis* sp. nov. (figs. 1—7)

This new species resembles *Perkinsiella fuscipennis* Muir in the shape of the aedeagus, but the aedeagus with a pair of spines of about the same length on the dorsal margin at apex, and a crescent fuscous mark on posterior half of tegminal membrane distinguish it.

Holotype ♂, Yuanjiang (23°38'N, 101°58'E), Yunnan, III. 1973 (Hu Guo-wen coll.)

2. *Himeunka yunnanana* sp. nov. (figs. 8—13)

This new species is closely related to *Himeunka tateyamaella* (Matsumura), but differs from the latter in the pro- and mesocoxae dark fuscous; it differs from *Himeunka baina* Ding et Kuoh in the frons sordid testaceous, in the lateral areas of pro- and mesonotum reddish brown, as well as in the anal segment with two pairs of spinose processes.

Holotype ♂, paratypes 5♂♂, Simao (22°40'N, 101°24'E), 4. VIII. 1974 (Ding Jin-hua, Tian Li-xin coll.)

3. *Sogatellana costata*, sp. nov. (figs. 14—21)

This new species is separated from *Sogatellana marginata* Kuoh by the frons not interrupted near 1/4 from apex, and separated from *Sogatellana fusca* Tian et Ding by the vertex relatively short, and by the frons testaceous, not fuscous. This new species also differs markedly in structure of the male genitalia.

Holotype ♂, paratype 1♂, Hainan Island (19°32'N, 109°33'E), Guangdong, 25. X. 1974 (Ding Jin-hua coll.).

(Projects supported by the Science Fund of the Chinese Academy of Science.)