

飞虱科凹距族两新种记述

丁 锦 华

(南京农学院 昆虫教研组)

飞虱科分为两个亚科, 即锥飞虱亚科Asiracinae和飞虱亚科Delphacinae, 前者, 我国仅记载 1属2种, 后者, 划分为三个族, 凹距族Tropidocephalini即为其中之一。族的重要特征是: 后足胫距厚, 向内的一面凹陷, 后缘无齿列。本族目前我国已记录 9属34种, 主要分布在台湾、福建、广东、广西、云南、贵州和四川等南部各省, 长江流域有少数种类, 仅个别属种分布在我国北方。本文描述的两个新种亦分布于我国南方。新种模式标本保存在南京农学院植保系。

罗甸竹飞虱 *Bambusiphaga Luodianensis*, 新种 (图 1—6)

头顶基部宽度略大于中央长度, 侧面观, 与额呈圆曲相接, Y形脊较明显, 额长方形, 稍向基部加宽, 中央长度为最宽处的 2 倍; 触角第一节长宽相等, 第二节长为第一节的 3 倍; 前胸背板侧脊伸达后缘。

体黄褐色, 但中胸背板色略深, 且其前缘处、小盾片基部及翅基片为黑褐色, 另沿头顶Y形脊主干和前、中胸背板中脊具桔红色条纹; 前翅淡黄褐色, 透明, 端区脉纹及翅缘带烟黑色, 翅斑缺; 腹部背面 5—10节黑褐色, 基部桔红色, 腹面黄褐色, 然生殖节和臀节略污暗。

雌虫体色较浅, 体背沿头顶Y形脊主干和前、中胸背板中脊或深或浅且具桔红色条纹, 腹背中线及侧接缘亦有桔红色条纹和斑点, 前、中足胫节端部和跗节、臀突及产卵器色略晦暗。

体连翅长: 雄虫3.6毫米, 雌虫3.8毫米; 体长: 雄虫2.3毫米, 雌虫2.7毫米; 翅长: 雄虫2.8毫米, 雌虫3.0毫米。

正模♂, 配模♀, 副模 1 ♀, 贵州罗甸, 1980.8, 李德友采。

寄主: 竹。

本种与中黑竹飞虱 *B. zhonghei* Kuoh十分相近, 其区别在于中胸背板中域大部分为暗黄褐色, 不是黑色, 体背沿头部和胸部的中脊具桔红色条纹, 此外, 雄生殖节开口腹缘中央有小刺突, 阳基侧突端部分叉, 而阳茎端部分叉等与之亦不相同。

安徽农学院葛钟麟教授在百忙中审阅文稿, 特此致谢。

本文于1982年6月17日收到。

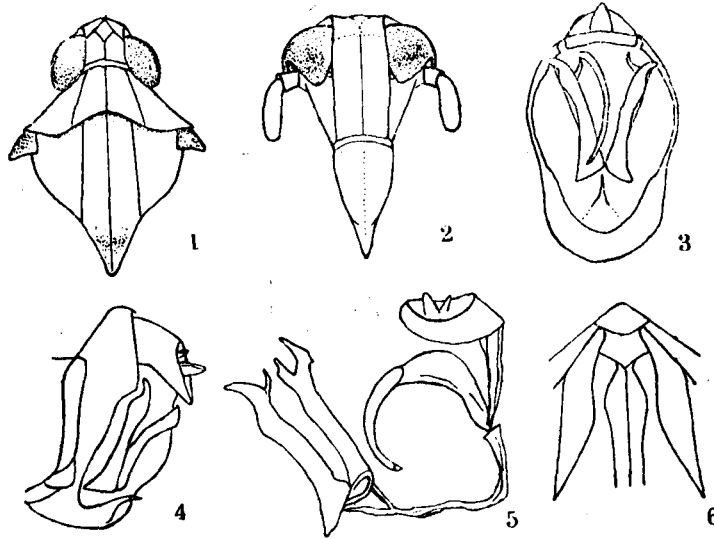


图1—6 罗甸竹飞虱, 新种 *Bambusiphaga luodianensis*, sp. nov.

1.头胸部背面 (head and thorax, dorsal view) 2.额和唇基 (frons and clypeus) 3.雄生殖节后面观 ($\hat{\sigma}$ genitalia, posterior view) 4.雄生殖节侧面观 ($\hat{\sigma}$ genitalia, lateral view) 5.臀节、阳茎和阳基侧突侧面 (anal segment, aedeagus and genital styles, lateral view) 6.雌生殖节基部 (示第一载瓣片) (base of genitalia, showing the first valvifers)

长刺匙顶飞虱 *Tropidocephala longispina*, 新种 (图7—14)

头顶中央长度为基部宽的2.1倍, 长于前胸背板中长的2.2倍; 额端部钝截, 额长为中部最宽处的2.5倍; 侧面观, 唇基较平坦, 和额面几乎连成一线; 中胸背板长度短于头顶和前胸背板长度之和, 前翅无瘤状突起, R_1 脉从 R_m 脉上分出, $R_1 + R_s$ 和 M_1 共柄, 与本属其他一些种类 R_1 脉分离不与 $R_s + M_1$ 脉共柄的情况有所不同。

头顶、前胸和中胸背板黄绿色, 体背各中脊和前胸背板侧脊的二侧缘及中胸背板侧脊外侧缘各具一黑褐色线纹, 另在前、中胸背板二侧区的中部也各有一条黑褐色纵纹; 额基部和端部黑褐色, 中部黄绿色或黄色; 颊、唇基、胸部腹面包括前、中足基节和后足腿节、整个腹部除腹面各节后缘为红褐色外, 均为黑褐色; 足其余各节黄褐色; 触角黄褐色, 第一节端缘和第二节背面基部的斜纹为黑褐色; 前翅暗褐色, 在端半近前缘处有三个大小不等的透明斑, 另沿横脉的端侧尚有透明狭带。

雄生殖节开口的腹缘中部具一长刺状突起, 几乎伸达臀节, 外生殖器其他各部构造如图所示。

雌虫同雄虫, 仅体稍大。

体连翅长: 雄虫3.7毫米, 雌虫4.1毫米; 体长: 雄虫2.8毫米, 雌虫3.4毫米; 翅长: 雄

虫2.7毫米,雌虫2.9毫米。

正模♂,配模♀,副模1♂,云南景洪,1975.8,丁锦华、田立新采。

寄主:茅草。

本种接近于*T. festiva* (Distant),主要不同点在于前者的前翅无瘤状突起,端半近前缘具三个透明斑,前、中胸背板侧区的中部具黑褐色纵条纹,以及雄虫生殖节开口具长刺状的腹中突等。

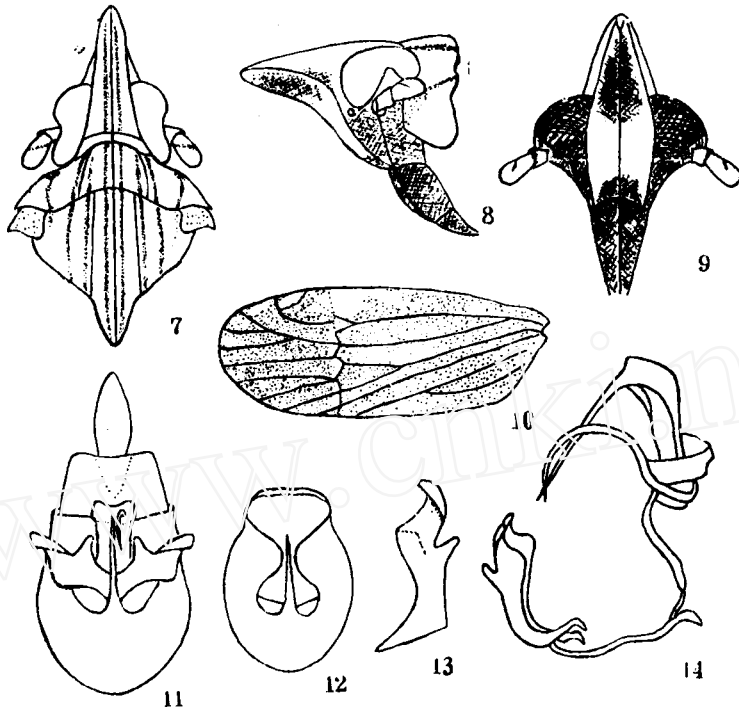


图7—14 长刺匙顶飞虱,新种*Tropidocephala longispina*, sp. nov.

7.头胸部背面(head and thorax, dorsal view) 8.头部和前胸背板侧面(head and pronotum in profile) 9.额和唇基(frons and clypeus), 10.前翅(tegmina) 11.雄生殖节后面观(♂ genitalia, posterior view) 12.尾节后面观(pygofer, posterior view) 13.阳基侧突(genital style) 14.阳茎和阳基侧突侧面(aedeagus and genital styles in profile)

TWO NEW SPECIES OF THE TRIBE TROPIDOCEPHALINI

(HOMOPTERA: DELPHACIDAE)

Ding Jinhua

ABSTRACT

The present paper describes two new species of Tropidocephalini of Delphacidae from China. The type specimens are kept in Nanjing Agricultural College.

Bambusiphaga luodianensis, sp. nov. (figs. 1—6)

This new species is closely related to *B. zhonghei* Kuoh, but differs in the disc of mesonotum mostly dark testaceous, the head and thorax with an orange red stripe along the median carina. Besides, they are different in the structure of the genitalia.

Length (incl. teg.) : ♂ 3.6mm, ♀ 3.8mm.

Holotype ♂, allotype ♀, paratype 1 ♀, Luodian County, Guizhou Province, 8, 1980 by Li Deyou.

Host plant: Bamboo.

Tropidocephala longispina, sp. nov. (figs. 7—14)

In coloration and length of vertex this new species is similar to *T. festiva* (Distant), but is well distinguished by the fore-wing with three hyaline marks at apical half of anterior margin, without tubercles, the lateral portion of pronotum and mesonotum with fuscous longitudinal stripes, and the pygofer with a large spine on medioventral edge.

Length (incl. teg.) : ♂ 3.7mm, ♀ 4.1mm.

Holotype ♂, allotype ♀, paratype 1 ♂, Jinghong County, Yunnan Province, 8, 1975, by Ding Jinhua and Tian Lixin.